



Pirates i corsaris

els bandolers de la mar. Les incursions a la costa de Tarragona en el segle XVI

P 4-5



La torre de ca Tatxó

nou espai d'interpretació de la nostra història local

P 6



Convent de sta. Anna

Rehabilitació de l'antic convent de santa Anna d'Alcover per a equipament cultural

P 14-15



El camí natural del riu Glorieta

Una passejada pel temps entre la vila d'Alcover i el nucli de Mont-ral

P 16-17

Organitza:



AJUNTAMENT
D'ALCOVER

Amb el suport de:



Diputació Tarragona

Patrocinadors:



Col.laboradors:





US PARLAREM DE ...

Cada any, quan arriben les primeres mestralades, els vents venten els camps i ens deixen cels clars i lluminosos. L'estiu queda enrere, les veremes i collites ja són als cups i a les golfes i de nou el cycle comença. És precisament durant aquests primers dies de tardor que a les nostres viles i ciutats sovintegen unes fires que antigament servien per vendre excedents, fer tractes amb el bestiar, adquirir estris i maquinària per al camp, intercanviar productes o relacionar-nos amb la gent. El nostre poble, la vila d'Alcover, cruïlla de camins, porta d'entrada de les muntanyes de Prades, té una llarga tradició firal que es remunta a l'Edat Mitjana, celebra la fira el segon cap de setmana d'octubre i enguany no n'és una excepció.

La Fira de Bandolers, tal com l'hem rebatejat els darrers anys, recupera un dels fenòmens més singulars de la nostra història, el bandolerisme, i al mateix temps aprofita l'esdevinement per mostrar a propis i forasters els anhels, iniciatives i realitats assolides. És per aquesta raó que aquest Diari de la Fira que teniu a les vostres mans us vol posar al corrent de les últimes novetats com ara la recuperació del desamortitzat convent de Santa Anna, que tot just inicia la segona fase després de cobrir aigües, tot frenant-ne la degradació i garantint-ne un ús en el futur. També us donem a conèixer la recuperació de l'antic camí del Glorieta pel marge dret del riu que unia Alcover amb Mont-ral i que ben segur deurien transitar infinitat de vegades els nostres bandolers. No podíem deixar de parlar-vos de ca Tatxó, la torre emmurallada convertida en un centre d'interpretació de la vila, al bell mig d'un itinerari de carrers i carrerons que us traslladaran a les històries i les llegendes més misterioses de casa nostra.

El Diari us vol apropar tant el nucli urbà com el terme i per això informem del mas de Forès i els molins, un espai recuperat per als amants de la natura i punt de partida de molts excursionistes. Però el mas també té vida pròpia i a través d'una iniciativa de caràcter social, us expliquem com el volem viure i què hi volem fer, tant al mas Forès com en els seus voltants. Silvicultura, agricultura ecològica, conservació i manteniment d'edificis o programes d'educació ambiental, són algunes iniciatives que hi volem portar a terme. I si som a la vall del Glorieta, un dels rius més importants i més populars de les muntanyes de Prades, aprofitem per endinsar-nos al massís, aquest espai que desemboca a la plana per la nostra vila i que tard a d'hora acabarà sent declarat Parc Natural.

El bandoler és el principal "leiv motiv" de la nostra Fira, però també es va viure en aquells anys de bandolerisme, fenòmens paral·lels propers que complementen la visió de la història del Camp de Tarragona. És per això que la Coia Escoda, des de la franja costanera, ens ha volgut apropar als pirates i corsaris, aquests bandolers de la mar que, ja sigui pel seu compte o al sevei del rei, raptaven tripulacions i s'apoderaven de vaixells i carregaments.

Però no hi podia faltar al Diari de la Fira alguna referència a la vida quotidiana, fer esment a la gent de l'època bandolera i per fer-ho us hem volgut parlar dels aliments, dels hàbits nutricionals i de la importància del descobriment d'Amèrica en aquest canvis alimentaris. Tomaques, patates o pebrots, per posar alguns exemples, aniran substituint una base alimentària basada essencialment en els cereals i hortalisses tradicionals, per titllar-los d'alguna manera, uns menjars a base de naps i cols, en definitiva.

Finalment, la Fira està arrelada al passat, però també és vida i present, és actualitat, la història de cada dia l'escriuen els homes i les dones d'Alcover, per tant, per acabar-ho d'adobar, res millor que fer-ho amb un parell d'entrevistes a persones que han anat, per una part, al capdavant dels gegants durant aquests darrers vint anys o que presideixen el nostre teixit associatiu, com ara la Unió de Botiguers de casa nostra.

Llegiu el Diari, endinseu-vos a la Fira i gaudiu-la!

RESTAURANT

K

Calçotades.
Caragols a la llauna
Cuina a la brasa.

Telf-977760452
Avda. Font Major, 7
43460-Alcover
Tarragona.
www.k-lermita.com

L'ERMITÀ

ESMASOL
EXPERTOS EN FABRICACIÓN DE TOLDOS

www.esmasol.com
info@esmasol.com

TIENDA / EXPOSICIÓN:
Av. Paisos Catalans, 33 - local 1
TARRAGONA - Tel. 977 201 674

FÁBRICA / EXPOSICIÓN:
Ctra. de Reus, s/n
ALCOVER (Tarragona) - Tel. 977 760 669
Fax. 977 760 647



Pirates i corsaris, els bandolers de la mar.

Les incursions a la costa de Tarragona en el segle XVI

Potser a aquells que llegiu aquest article us pot sorprendre el seu títol i la similitud que s'insinua entre pirates, corsaris i bandolers; i és que realment hi ha una semblança, sobretot entre corsaris i bandolers i per demostrar-ho cal definir abans que res cadascuna d'aquestes tipologies.

Els corsaris duen a terme actes fora de la llei però amb el suport de l'estat a qui serveixen, i mai ataquen naus que portin la seva pròpia bandera; els pirates actuen per iniciativa pròpia, i única i exclusivament pel seu i únic benefici. Els bandolers, terme que apareix en el segle XV, s'aplica a aquelles persones que actuaven per protegir els interessos d'un senyor feudal; per dir-ho d'una manera més

entenedora, eren mercenaris a sou que es contractaven per a actuacions determinades. Més tard, s'associa el nom de bandoler amb el de malfactor o lladre de camins i el seu significat inicial es desdibuixa.

Així doncs, corsaris i bandolers es poden posar al mateix sac, entenent que tots dos actuaven gairebé al marge de la llei, però emparats pels reis o estats o pels senyors, d'aquí doncs el títol de l'article.

Centrant-nos amb els pirates i corsaris, cal apuntar, que el litoral català ha estat un lloc propici per a les actuacions impunes, tant dels uns com dels altres. Aquestes activitats delictives, especialment, s'aprofitaren de dos punts febles i poc protegits, ideals per a dur a terme activitats poc legals; al nord: les illes

Medes, i al sud del Principat, la punta dels Alfacs al delta de l'Ebre.

Tarragona no restà al marge d'aquests fets ja que estan documentades diverses incursions de pirates a la seva costa, sobretot en el segle XVI, època força convulsa en el context de la Mediterrània occidental, a conseqüència de les crisis internacionals que patien diversos països. L'imperi otomà era en aquells moments capdavanter del món islàmic i el regia un afany extrem d'expansió, per la qual cosa van ser constants les incursions turques i barbaresques a les costes mediterrànies. Les víctimes van ser, sobretot, petits pobles dedicats a la pesca i al comerç marítim.

Bar - Restaurant Vanessa

de dilluns a dissabte
menú del dia 8,50 €

Avda. Reus nº 23 Tel. 977 76 07 57
ALCOVER (Tarragona)
www.elracodisabel.es
info@elracodisabel.es

«LA CASA DE LA MEL»
(ALCOVER)

VENDA DE :

- MEL
- ABELLES
- POL-LEN
- GELEA REIAL
- PRÒPOLIS

Bona Fira

Joan M.
Llorens Molné
C/ Bisbe Barberà, 3
Alcover (Tarragona)
Tel. 675.125.820

ter Premi a la millor
mel de mil flors - Mel El Remei

Els pirates solien atacar a la primavera i a l'estiu quan el risc de tempestes no era tan elevat, la mar estava més calma i es podien apropar silenciosament a les costes. Els seus objectius eren, primordialment, les petites naus mercants i també els llocs del litoral poc defensats com per exemple Salou o Tarragona. L'atac podia durar hores o dies sencers al final dels quals s'obtenia el botí desitjat: mercaderies i presoners que després eren venuts com a esclaus o pels quals es feia pagar un preu força alt a les seves famílies en concepte de rescat, moltes vegades tan alt que els captius restaven anys sencers en mans dels pirates mentre les seves famílies no recollien la suma de diners indicada.

Òbviament, els pirates assolaven i arrasaven tot el que trobaven al seu pas: cases, granges o qualsevol tipus de construcció, de manera que la població atacada pels pirates havia de dedicar molts anys i esforços a la seva reconstrucció posterior.

Dels diversos atacs pirates més coneguts a la nostra costa destaca el del dia 16 de juny de 1519 en què setze fustes¹ procedents de Vila-seca, on ja havien saquejat l'església, es situaren davant del moll tarragoní per atemorir la població. Se sap també que el 1521 quatre embarcacions

pirates remuntaren l'Ebre i arribaren fins a Amposta on capturaren 150 persones. O que l'any 1550 el pirata turc Dragut, germà del conegut i temut Barba-rossa, saquejà Barenys, prop de Salou, i feu captives 20 persones.

També es té notícia que el juliol de 1567 set galiotes² mores van entrar al port de Tarragona, desembarcaren i segrestaren 27 persones, pel rescat de les quals els pirates van obtenir un bon botí, i de la incursió del 1582 en què cinc galiotes capturaren cinc barques i una trentena de pescadors de Tarragona i Tamarit.

Així doncs no ens ha d'estranyar que al crit de "moros a la costa" els habitants de Tarragona o de qualsevol indret costaner correguessin a refugiar-se allà on podien carregats, si tenien temps, dels seus béns més valuosos i també del bestiar. En aquests casos extrems, de poc servien els guàrdies destinats a la vora del Francolí, a la punta del Miracle o a l'Arrabassada; de poc servia doblar la vigilància de les muralles, protegir el port o bé organitzar rondes de ciutadans voluntaris armats.

Desembarcaven els temuts pirates, segrestaven a qui volien, i immediatament negociaven els seus rescats abans de salpar amb les seves naus. El senyal per a iniciar

les negociacions s'establia a través d'una vela que hissaven en els seus vaixells coneguda com a vela de rescat que es pagava amb diners, vitualles o altres mercaderies.

De fet, els atacs dels pirates es caracteritzaven per la seva rapidesa. Realment esdevenien un veritable cop d'efecte en què el factor sorpresa era primordial per deixar al mateix temps inactives i estupefactes les forces militars o les milícies populars dels pobles.

Cal apuntar que l'organització de la milícia depenia de la Junta de Defensa, òrgan encarregat de l'allistament d'efectius i del seu armament que consistia en arcabussos, dagues i espases. Els que s'hi oposaven podien ser acusats de traïdors i ser condemnats a mort. Alguns cops, i davant la magnitud dels atacs, s'organitzava també un cos femení que tenia com a missió portar municions i pertrets a la muralla. Així, per exemple, està força ben documentada la mobilització, l'any 1617, de gairebé un miler de persones davant un possible atac marítim dels moros d'Alger.

A banda de la defensa personal i per prevenir els atacs de pirates i corsaris al llarg de la costa de Tarragona i de Catalunya en general, es va construir un sistema de fortificació, el puntal del qual

eren les torres de defensa o de guaita, conegudes també com a "torres de moros", algunes de les quals encara es conserven avui en dia a les viles de Cambrils, Salou o la torre de la Mora a Tarragona.

Els encarregats de la vigilància de la costa des d'aquestes torres tenien l'obligació d'avisar immediatament els pobles del voltant; els repics de les campanes eren el mitjà més habitual per fer el crit d'alarma d'invasió o arribada dels pirates que,

tot i que no infalible, com a mínim, permetia que alguns habitants tinguessin la possibilitat de fugir.

El perill dels pirates turcs s'afeblí després de la batalla de Lepant el 1571 tot i que els pirates procedents d'Alger continuaren assetjant la costa catalana fins a finals del segle XVIII en què la pirateria i el corsarisme es desplaçaren del Mediterrani a l'Atlàntic.

Coia Escoda Murria
Responsable de l'arxiu del
Port de Tarragona



gilagest
ADVOCATS I ECONOMISTES
ASSESSORS D'EMPRESA
Consultors · Advocats · Economistes

Enric Gilabert i Masqué – Advocat i Economista
Fina Mèndez i Higuero – Graduada Social

gilawork
ASSESSORS LABORALS

gilalaw
CONSULTORS I ADVOCATS

C/ Jaume Huguet, 4, Esc. A,
Entresol 2n, 43800 Valls

Tel 977 602 571

info@gilagest.com
www.gilagest.com



La torre de ca Tatxó Nou espai d'interpretació de la nostra historia local

Com vivien els alcoverencs durant l'edat mitjana?, com era la societat quan la vila era closa per la muralla?, quina era la seva forma de vida durant l'època del bandolerisme?, què explica la magnificència dels edificis renaixentistes avui conservats?. Per respondre a aquestes qüestions els historiadors analitzen les fonts i en aquest cas, les fonts són les troballes arqueològiques de les restes de la muralla medieval, els edificis històrics que s'han conservat, els noms de carrer que ens recorden fets importants, etc. En definitiva, un patrimoni que ens permet fer una lectura interpretativa tot reconstruint el nostre passat.

Així doncs un cop finalitzada la restauració de les restes dels murs medievals de la **torre de ca Tatxó**, diferenciats dels moderns, la recuperació dels forjats reforçats, la conservació dels buits existents als murs i la introducció d'una escala d'accés al primer pis de la torre, ha estat possible museïtzar-la com un nou espai visitable, un petit centre d'interpretació de la nostra història local que ens ajuda a completar l'itinerari pel nucli antic de la vila.

Una passejada en el temps

Aquest és el títol de l'itinerari urbà que des de fa temps s'ofereix al públic per tal d'explicar la història d'Alcover. En aquest recorregut es convida al visitant a perdre's pels carrerons estrets de la vila, descobrir edificis sorprenents record d'un passat ric i esplendorós i escoltar

relats curiosos i històries importants que marcaren un abans i un després pels alcoverencs.

Amb la intervenció a ca Tatxó, exemple d'habitatge construït dins l'espai d'una antiga torre medieval, just al davant de la impotent església de l'Assumpció o església Nova, es completa aquesta **passejada en el temps**. La intervenció i recuperació d'aquest element històric ens ha permès millorar la comunicació amb el públic, per una banda pel seu propi significat i per l'altra gràcies a l'ús de les fotografies i una maqueta interactiva, amb efectes sonors i d'il·luminació, que fa possible visualitzar de manera diferent i entendre millor quan i com es va fortificar la vila i de quina manera ha anat creixent i transformar-se fins aconseguir la fisonomia urbana que avui la caracteritza.

Les muralles d'Alcover, declarades Bé Cultural d'Interès Nacional (BCIN) perquè es tractava d'una fortificació, van anar desapareixent a mesura que es perdia la seva funció original. Les restes de la torre de ca Tatxó, amb la seva presència, ens ajuden a interpretar l'estructura de vila closa d'Alcover, com un llegat del nostre patrimoni històric integrat en el teixit urbanístic actual.

Ester Magriñá

Directora del Museu d'Alcover



BAR - RESTAURANT
"Buil"
Tapas
Menú Caçolana 9 €
Organitzem aniversaris i events
Passeig de l'Estació, 5 baixos - Tel. 977 84 61 89
43460 ALCOVER

ofik
RECICLATGE CONSUMIBLES INFORMÀTICS
Gestor de Residus Nº E-885.05
Empresa pionera en el reciclatge de tònners a la província de Tarragona. 15 anys en el sector
Pla. Ind. Valls
C/Artisans, núm. 42 (baix)
43800 VALLS
Tel/Fax: 977 604 436
www.ofik.es ofik@telefonica.net

gencat
Agència de Residus de Catalunya

cafeteria & menjars
Bonillo
alcover
venda de repall:
tèl·luris,
tasses de cafè,
mascles,
tubons,
tèl·luris...
Bona Fida!
CA LA MIRANDA
ALCOVER

Entrevista a la Neus Cortiella, presidenta de l'associació de botiguers d'Alcover



L'associació de botiguers d'Alcover treballa a favor del comerç tradicional i dóna a conèixer els avantatges del comerç de proximitat, el que es coneix popularment com les botigues del poble.

Quina és la vostra opinió sobre l'estat actual del vostre sector?

Actualment el sector està bastant castigat per la crisi i la competència del mercat asiàtic. Avui hem de lluitar amb totes les armes que tenim: bon tracte, bon preu, bon servei i qualitat.

Una de les singularitats del comerç del poble és el bon tracte i la confiança que genera als clients.

Penseu que aquest tracte individual i personal és la clau de l'èxit?

Totalment, com he dit abans, és la força que tenim al poble. Si alguna cosa que has comprat no et surt bé, per exemple, sempre tens més possibilitats de tornar-ho o canviar-ho, el tracte personal és imprescindible a les nostres botigues.

Comprar i passejar sense necessitat d'utilitzar el transport privat és un altre dels avantatges que ofereix el comerç de trama urbana, es pot dir que aquest tipus de comerç és més sostenible des del punt de vista mediambiental.

Teniu la sensació que apropau el comerç a la gent, que doneu un bon servei i faciliteu fer la compra a peu?

Sí, fer la compra tot passejant ens beneficia, però sempre

hi ha la persona que per motiu de temps o perquè ha de carregar, ha d'anar amb cotxe i el problema que tenim actualment és la manca d'aparcament. La nostra preocupació és poder habilitar zones del nucli antic del poble per aparcar en horari comercial, com per exemple la plaça Nova o el pati de l'Església. Fa temps es va parlar de posar un parquímetre però no es va acabar de concretar.

Es diu que el comerç local posa a l'abast del client productes més frescos, de casa i de mercat.

Creieu que les vostres botigues ajuden els pagesos, ramaders i les empreses locals?

Sí.

Creieu que les botigues tradicionals fan més poble?

Sí, un poble sense botigues és mort, no té vida i sempre és millor si coneixes l'article a l'hora de vendre

Fa més de deu anys que la Fira d'Alcover va fer un canvi i es va especialitzar al voltant d'un fet històric que en el seu moment va deixar una gran petjada a la vila, el bandolerisme.

Quin paper juga el comerç local en la Fira anual?

La Fira al comerç ens ha anat força bé, donat que el dissabte està molt animat i nosaltres també col·laborem al matí fent el pica-pica i posant paradetes al carrer. La veritat és que la gent cada any ja ho espera

Penseu que organitzar aquest tipus de fires especialitzades és el camí per consolidar

aquest esdeveniment del calendari festiu i tradicional?

Sí, això és el que la gent vol.

Creieu que aquestes fires ajuden a potenciar el comerç local?

Segur, principalment perquè crea un bon ambient i ens dóna a conèixer.

Quins són els principals problemes del comerç local?

La crisi econòmica, les grans superfícies i el mercat xinès, donat que podem competir amb ells. Amb l'únic que podem competir és amb la qualitat i el bon servei, és la nostra arma.

Què representa la manca de relleu generacional per al sector comercial local?

Cada botiga que es tanca per jubilació i no obre és un comerç menys i sap molt greu. En el nostre cas som la quarta generació i espero que continuï.

Com veu el futur l'associació de botiguers i quines iniciatives té de cara el futur?

El futur el veig bé, els que formem part de l'associació ja fa temps que fem coses junts, per això vam decidir recuperar l'associació de botiguers. Crec que ens anirà bé i de cara al futur tenim pensat editar un tríptic on tots els socis hi surtin i cadascú anunciï el que ven. També volem potenciar el comerç local fent coses per incentivar que la gent compri al poble, per a nosaltres és molt important i d'aquesta manera tots hi sortim guanyant. Comprar al poble dóna vida.

Entrevista de
Gabriel Mas Montagut

Passeig de l'estació, 7 · 43460 Alcover (Tarragona)
Tel. 977 76 00 43 · e-mail: escolaforvis@hotmail.com

Ara és el moment, aprèn les nostres ofertes.
Personalització de tota l'equipació esportiva i col·legial:
bosses, sacorrons, pantalons, mitja, sandal, gorra, boles futbol.
www.brodatsindustrial.com info@brodatindustrial.com
Avda. Sant Pau, 27 Tels. 977 84 80 98 - 643 932 452 - 43468 Alcover

Plaza de l'Estació, 7 - Tel. 977 84 60 85
ALCOVER (TARRAGONA)

- Gestoria
- Assessoria Fiscal
- Assessoria Comptable
- Assessoria Jurídica
- Assessoria Laboral
- Administració d'Empreses
- Assessoria d'inversions
- Assessoria Tècnica d'assegurances

Passeig de l'Estació, 10 · Tel. 977 84 60 85 · ALCOVER



Mas de Forès, un gran projecte per a les persones d'Alcover

Fa uns mesos l'Ajuntament d'Alcover va adjudicar a la Fundació GINAC el contracte de masoveria de la finca municipal de Mas de Forès. L'objecte d'aquest contracte és el manteniment i vigilància de l'àrea recreativa de Mas de Forès, inclosos els edificis existents. La finca, situada a la vall del riu Glorieta, a 3 km d'Alcover i 500 m de l'ermita del Remei, està inclosa dins el Pla d'Espais d'Especial Interès Natural (PEIN) i la Xarxa Natura 2000.

Des de començament d'any, la Fundació GINAC i l'Ajuntament d'Alcover col·laboren en el desenvolupa-

ment d'aquest projecte que pretén arribar a ser un referent dins de l'àmbit català, en aspectes com ara la proximitat, la sostenibilitat social, l'economia ambiental i l'accessibilitat a totes les persones. Aquest projecte està plantejat com la suma i integració de diferents propostes, instal·lacions i serveis, per tal d'aconseguir una oferta summament atractiva i pensada per a públics i motivacions diverses, que aportin valor al conjunt d'agents del territori, des del compromís social amb els col·lectius més desfavorits.

Partint de Mas de Forès, es vol impulsar múltiples serveis i activitats que suposin una

millora de la qualitat de vida de les persones amb discapacitat i/o trastorn mental, i a l'hora potenciïn la conscienciació i cohesió social. Per fer-ho possible, s'ha iniciat un procés per tal que les persones d'Alcover que ho vulguin, puguin quedar-se en el municipi i rebre els serveis que necessiten. Al mateix temps es vol que aquest projecte doni valor a l'entorn.

Actualment, un grup de persones de diferents serveis de la Fundació, organitzen tot tipus **d'activitats dins del municipi d'Alcover**, amb l'aprofitament de tots els recursos existents al poble, la integració a col·lectius i

FRUITES, VERDURES
I COMESTIBLES
BOSCH
Bona Fira!!!
Plaça Portal, 50
Tel. 977 84 62 54
ALCOVER

PIENSOS **JJAURA**
Av. Tarragona, 5 ALCOVER
Tel. 678 274 829 - 607 687 864

GUEBA.es
Fabricant de roba per a ciclisme
Pol. Ind. Roques Roges c/ Tramuntana, 10
Tel. 977 846 828 - ALCOVER

K
VENDA DE SABATES
MODA HOME-DONA-NEN
ROBA PER LA LLAR
CORTINES
LA FERRERIA
C/ del Rec, 23 · 43460 ALCOVER
Tel. 977 846 780

TRIFOC
www.trifoc.com · e-mail: trifoc@eresmas.com

* Llars de foc * Estufes de pellet (biomassa) * Barbacoes
* Marbres de cuina, terra, escala, etc. * Recuperadors de calor

TÈCNICS EN BIOMASSA, EL COMBUSTIBLE DEL FUTUR

Informi's
de les nostres ofertes especials!

Crta. del Milà, km 0,750 ALCOVER - Tel. 977 846 848

d'aquesta manera trencar l'esteriotip que cada col·lectiu necessita el seu espai i els seus professionals, al contrari, els beneficiaris del projecte participen del mercat setmanal o tenen un programa quinzenal a Alcover Ràdio, entre altres coses. Per altra part, **Mas de Forès ofereix la possibilitat de tenir una llar amb suport i la possibilitat de portar a terme tasques de formació a les persones amb trastorn mental**, en concret es poden fer feines en les especialitats de jardineria i manteniment. **Tot plegat ha permès la creació de treball** en activitats forestals, en l'elaboració d'un projecte de recuperació de jardí botànic

i en la creació d'horts de conreu ecològic.

Aquest projecte ha estat possible gràcies a la confiança que ha dipositat l'Ajuntament d'Alcover en la Fundació GINAC, el suport de la Diputació de Tarragona, de la Fundació La Caixa i de la Fundació Catalunya Caixa.

La Fundació GINAC vol donar les gràcies als ciutadans i ciutadanes d'Alcover per la bona acollida rebuda i al mateix temps existeix el convenciment de l'èxit del projecte que compta amb la motivació dels voluntaris i la il·lusió de totes les persones que hi participen.

José Carlos Eiriz
Gerent de la fundació GINAC

La Fundació GINAC és una entitat d'economia social que té com a missió "Normalitzar les relacions laborals i socials de les persones amb discapacitat i/o trastorn mental de la comarca de l'Alt Camp, garantint la seva participació activa en la millora de la seva felicitat i qualitat de vida".

La Fundació disposa de múltiples centres i serveis que ofereixen atenció dins de l'àmbit assistencial (servei de teràpia ocupacional i servei ocupacional d'inserció), formatiu (servei prelaboral i centre de formació ocupacional), residencial (llars-residències i servei de suport a l'autonomia a la pròpia llar), de lleure (centre de lleure), i laboral (centre especial de treball, enclavaments i serveis d'intermediació laborals).

La Fundació està al servei de les persones, i al servei del territori i actua com un agent dinamitzador que estableix sinergies i col·laboracions amb administracions, empreses i organitzacions d'economia social, per tal d'aconseguir avançar cap a la seva missió.





Vine a veure la nova botiga!

carnisseria i cansaladeria

CAL CORTIELLA

977 84 62 68 • C/DEL REC,12 • ALCOVER

fotografia - dvd

jordi ribellas

books, reportatges digitals de tots tipus...

Un món de serveis al seu abast

Impressió digital i offset
Copisteria
Disseny
Retoc digital
Catàlegs, revistes, calendaris, cartells,
albarans, pancartes, segells, vinils...

**GRÀFIQUES
SANT JORDI**

Avgda. Sant Pau, 1A - Tel./fax 977 84 60 70 - **ALCOVER**

L'impacte dels productes vegetals americans en el paisatge, l'agricultura i la cuina catalans.



Ara farà set anys que vàrem poder gaudir de la dedicació honorífica a la cultura catalana de la gran fira del llibre americà que se celebra anualment a la ciutat mexicana de Guadalajara, i de com en va ésser de rellevant, en comprovar com la ciutat s'hi abocava, amb les senyeres amb les quatre barres que omplien carrers, edificis, autobusos... Tot un complement d'exposicions, concerts, representacions teatrals, ballet, recitals de cançó, cinema, conferències, col·loquis, etc. van amarar, amb el segell català,

l'activitat cultural de la ciutat durant una setmana.

Aquest ambient va propiciar que el concorregut restaurant bufet de l'hotel Hilton, anunciés per a aquells dies, la dedicació exclusiva a un "Menú catalán". La clientela podia triar d'una extensa oferta dels plats més típicament nostres: *escalivada*, *pa amb tomàquet*, *arrossos amb els seus sofregits*, *suquets*, *botifarra amb mongetes*, *romesco*, *xató*, *xocolata amb melindros*, *truita de patates*, *patates al caliu*... Tots ells, sorprenentment ben cuinats i presentats.

La paradoxa hi era servida, perquè cap d'aquests plats anunciats a la carta, que ens assemblen tan nostrats i així es mostraven, no són possibles sense la inclusió d'ingredients vegetals d'origen americà, perquè, si ens hi fixem, i només a tall d'exemple, ens són necessaris: els *pebrots* per a l'*escalivada* i el *romesco*; els *bitxos* per al *xató*; les *tomaques* per als *sofregits* i per a untar el *pa*; o els *fesols* que han d'acompanyar la *llonganissa*; i, naturalment, en acabar, a l'hora de les postres, ens caldran la *xocolata*, el *cabell d'àngel* o la *canyella* per a la *crema*.

Ah! doncs... que no és la nostra una cuina mediterrània? D'aquesta cuina que idealitzem com la solució de tants problemes de salut? Hem de dir, si de cas, que una cosa no treu l'altra, perquè en realitat, i des de fa temps, el mestissatge entre productes mediterranis i americans ha anat prenent tal volada que, de retruc, ha portat a una autèntica revolució agrícola que ha entretingut molts anys la pagesia. De

primer, a poc a poc i sense adonar-nos-en gaire, amb les varietats americanes de *fesol* i de *carabassa*; més endavant, amb *patates* i *tomaques*; amb *blat de moro* i *cacauets*... Això sí, ha estat un procés ben subtil perquè ara poguem parlar tranquil·lament de *tomaques de Cambrils*, de *patates de Prades*, del *tabac de Juneda* o d'*Andorra* o dels *cacauets valencians*.

La imbricació és ara prou gran perquè algun dels vegetals vinguts d'Amèrica tingui un grau d'adaptació tan intens a la nostra cultura que ja es reflecteix en la nostra percepció. Per això, la poetessa tarragonina Montserrat Abelló, exiliada a Xile, va poder acolorir l'enyor de la ciutat natal en el poema *Retorn* amb uns versos que deien

recordo les *atzavares*
i les nombroses espines
de les *figueres de moro*.

Vet aquí, doncs, com el paisatge mediterrani hi era evocat, des del Nou Món, per mitjà de l'*atzavara* i la *figuera de moro*, dues plantes que en procedeixen.

Construccions Promocions

blázquez

C/ Tramuntana, 8 - Nau A
Polígon Industrial Roques Roges
ALCOVER

Tel. 977 761 528
promocions@construccionsblazquez.com

R

SERRALLERIA I
MANTENIMENTS
ROCA

Tel./Fax 84 67 06

Av. Sant Pau, 73 - 43460 ALCOVER

Fisiomav
Centre de Fisioteràpia

Maria Antonia Vázquez

R. Bosc, 7 - local 3 - 43460 Alcover (Tarr.)
Tel. 977 76 47 40 - www.fisiomav.com

G-max
PIEL ANTILLER NÚMÉR

Bona fira!

Antillera, 4 - 43460 ALCOVER (Tarr.)
Tel. 977 76 47 40 - www.gmax.com

Assessoria Garcia
C/ Del Rec nº 19 baixos ALCOVER

Serveis fiscals,
laborals i comptables.

Teléfono 977767623
Móvil 609928912

Amb la col·laboració de
Grupo CATALANA OCCIDENTE

Elisabeth Garcia
Assessora

assessoria Garcia@hotmail.com

TOC... · TOC...

ROBA DONA I HOME
TALLES GRANS I COMPLEMENTES

Carner Abadía, 2 · Tel. 977 760 688 - ALCOVER

queviures GEMMA

Avda. de Reus, 23
43460 Alcover
Tel. 977 76 74 46

També Verdaguer dibuixava de manera semblant el paisatge de Terra Santa: «entre les *atzavares* i *figueres de pala* de Natzaret...»; i Manuel Vázquez Montalbán, va voler simbolitzar amb el nom d'*Atzavara* un poble de la costa mediterrània.

Tot i l'evidència, sobta molt el desconeixement que tenim de la gran modificació dels costums agraris que ha estat necessària per a l'adaptació al nostre món rural dels vegetals americans, com ara el llarg i costós convenciment a la pagesia dels avantatges del conreu de la patata.

És ben clar que la introducció d'aquests vegetals americans ha provocat canvis notables en la fesomia agrícola, i tot i la pràctica del quasi monocultiu d'avellaners i vinya del Camp de Tarragona, no ens costarà gaire de trobar-nos, entremig, amb *blatdemorars* i camps sembrats de *patata*, *carabassa* o *gira-sol*, o bé amb tantes *tomaqueres* i *pebroteres* que s'escampen pels regadius. Fins i tot la vinya no seria avui possible sense els *peus americans*, l'obligat recurs des de

l'arribada de la *fil·loxera*, escarabató que és, d'altra banda, una plaga tan procedent d'Amèrica com ho són les de l'*oïdi* i del *míldiu*. Només les condicions climàtiques han dificultat el conreu d'altres espècies com ara la *pinya americana* i el *cacau*, de la mateixa manera que la coerció legal de productes estancats ha impedit la generalització del del *tabac*.

La integració dels vegetals d'origen americà en el paisatge i la cultura mediterrànica és ara tan pregona, que alguns ens semblen ja que en formen part des de sempre, i no solament en els que estan més directament relacionada amb l'alimentació. Si ja ens costa molt de fer-nos a la idea que plantes tan ben acomodades als nostre territori com l'*atzavara* i la *figuera de moro*, siguin ambdues procedents del nou continent, encara ho ha d'ésser més que, a les males herbes de sempre, els pagesos n'hi han hagut d'afegir d'altres com ara el *blet punxent* o *marxant* que, a més a més, emmetzina el bestiar. Fins i tot a molts els sorprèn de saber que l'arbustiva i medicinal *marialluïsa* no



sigui d'aquí de tota la vida.

I ¿què en direm del món de la jardineria, amb les ja imprescindibles *buguenvílies*, *begònies*, *caputxines*, *dàlies*, *fúcsies*, *perpetuïnes*, *passioneres* i *cactus de tota mena*? Avui, la presència de moltes d'aquestes espècies foranes ha deixat d'ésser un exotisme, com encara ho eren aquelles primerenques *acàcies rosa*, *magnolieres* i *xicrandes* dels patis de les cases d'indians i ara podem veure com, des de carrers i places ens fan companyia les *tipuanes* i les *bellaombres* o els *pebrers bords* i les *parkinsònies*.

L'arribada dels vegetals procedents d'Amèrica ho ha canviat tot i, segurament, a molts enyoradissos d'una idealitzada cuina mediterrània dels temps passats no els hi plauria gaire d'haver de prescindir de la salsa d'una calçotada, ni de les patates al caliu, ni dels gelats de *vainilla*. Ni tampoc, per a alguns usos, de l'*oli de gira-sol*, malgrat les grans virtuts del nostre identificador, inigualable i imprescindible oli d'oliva.

Ramon Marrugat Cuyàs

Filòleg

ESTÈTICA I BELLESA
ISABEL

Onze Setembre, 23
43460 ALCOVER
www.esteticaisabel.com

Tel. 977 76 70 70
(Tarragona)
esteticaisabel@telefonica.net

Facebook: esteticaisabelalcover

Albert Martínez Sanromà
Diplomat en Nutrició Humana i Dietètica
Màster en Nutrició i Metabolisme
Associació Catalana Dietistes Nutricionistes CAT0810
Asociación Española de Dietética y Nutrición (AEDN 2350)

FOTODEPILACIÓ
50% Descompte
25% Descompte majors 25 anys

TATUATGES
PIERCINGS
MICROPIGMENTACIÓ

Zona SPA

- Spa Marine Delicatessen
- Spa Marine Nature
- Spa Marine Spice
- Spa Marine Ritual Exotic

Tens problemes d'esquena, migranyes, aciàtica, lumbàlgia,... Té solució!

Dr. Fernando Malfitani
Médico, Egresado U.B.A., Matrícula 68282
Licenciado en Medicina, Colegiat 39294
Homeopatía- Medicina Tibetana
Columna vertebral

-Lipoescultura
-Ayurveda Hol·lístic
-Reflexologia Podal
-...

FIRA DE BANDOLERS 2011

dijous 6

A 2/4 8 de la tarda, a ca Cosme, Pirates i corsaris, els bandolers de la mar. Les incursions a la costa de Tarragona en el segle XVI, a càrrec de Coia Escoda Múrria, responsable de l'arxiu del Port de Tarragona.



divendres 7



A les 7 de la tarda, a ca Cosme, inauguració de la Fira de Bandolers, a càrrec del Molt Honorable Conseller de Cultura de la Generalitat de Catalunya senyor Ferran Mascarell Canalda.

A la mateixa hora, al Casal Popular la Bretxa, obertura de la Taverna Bandolera.

A les 8 del vespre, davant del Pavelló, Seguint els passos dels Morells i Voltors, sortida nocturna per la vall del Glorieta. (Organitza: CEDA; l'entitat no es fa responsable dels accidents o danys que puguin patir o produir els participants inscrits, si bé vetllarà per tal d'evitar-los).

A la mateixa hora, al Casal Popular la Bretxa, inauguració de l'exposició de fotografies de Jordi Masqué i Marc Caparó sota el títol Masies d'Alcover, amenitzada amb música tradicional en viu.

A 2/4 de 9 del vespre, a la plaça Vella, representació teatralitzada de l'Elecció del Consell de la Vila per insaculació. Per uns instants ens traslladarem al segle XVI-XVII, per conèixer de quina manera es duia a terme la tria dels governants de la nostra vila.

(Organitza: Grup de Teatre la Resclosa).



A les 10 de la nit, al so de l'antiga sirena del sindicat, s'anunciarà l'arribada dels bandolers a la vila, no us refieu.

A 1/4 d'11 de la nit, al portal de la Saura. Els bandolers estan indignats. Alcover està sumit en una profunda crisi. No hi ha diners suficients per als dos bàndols, per aquest motiu la fira d'Alcover es veurà amenaçada pels conflictes entre Morells i Voltors

A les 11 de la nit, a la plaça Vella, anunci del perill de bandolers. Tanqueu portes i finestres. Que no surtin la canalla de casa. Prepareu-vos per uns dies en què el carrer fa olor de pólvora i el soroll de les espases us ensordirà les orelles.

A continuació, a la plaça Vella, Charlie Mag, ens presentarà l'espectacle Moments màgics, tens un moment? Un moment per somiar, per convertir-se en un infant i creure en la màgia? Un moment per a emocionar-te i riure? Obre bé els ulls perquè arriba un moment màgic.

A 2/4 d'1 de la nit, a la plaça Nova, ball. Un any més, TRÀFIC, ens servirà per començar la fira amb ritme, en finalitzar agafarà el relleu el grup alcoverenc THES Fem Versions.

(Col·labora AJA).



dissabte 8

De bon matí l'associació de botiguers d'Alcover ens convidarà a sortir de casa per fer un tast de productes del país mentre passem tot gaudint dels aparadors engalanats que han preparat per les festes. Des del pati de l'església Nova oferiran als infants passejades amb carro pels carrers del poble (d'11 a 13 h).

A les 11 del matí, a la plaça Nova, La Bandolerada. Un any més tots esteu convidats a participar d'aquesta activitat on l'important és participar amb els teus amics, parents o coneguts. Busca la millor disfressa de bandoler/a i surt al carrer. No hi pots faltar.

A la mateixa hora, inici de la mostra d'oficis, arts tradicionals i productes gastronòmics, a l'entorn de la plaça del Portal, de l'església Vella, Rec, plaça Rubert, Sant Jaume i plaça Vella. Demostracions d'oficis tradicionals, tallers, degustació de productes de la terra són algunes de les activitats que podreu veure i fer. Així mateix, a l'espai d'entitats, podrem conèixer de primera mà les propostes que ens oferiran les entitats de la vila.

A la 1 del migdia, al Casal Popular la Bretxa, concert vermut. (Organitza: CPB)

A 2/4 de 4 de la tarda, 9a cursa d'ORNIS. Els més valents i enginyosos constructors de maquinàries mai vistes, prendran part d'una cursa en què l'important és participar. Aquest any tenim novetats en el recorregut i la prova, participa-hi. Des de mas de Moresc, i fins a l'av. de Maria. (Org: Regidoria de Joventut. Col·labora: ADF)



LA BOTIGA DEL PORCE
C/ del Rec, 6
43460 ALCOVER
Tel. 977 846 194

ENVERNISSATS ALCOVER S.C.P.
Envernissats, lacats i tractaments per la fusta exterior
NOVA UBICACIÓ
POL. ROQUES ROGES
C/ LLEVANT, 7
43460 ALCOVER (Tarragona)
Tel. i Fax 977 84 65 10

CENTRE VETERINARI ALCOVER
Dr. Pere Roig
Passeig de l'Estació, 2 bis
Tel. 977 76 03 23
43460 ALCOVER
URGÈNCIES 24 H.
Tel. 977 22 77 22
abonat 3040

HOTEL NOU ALCOVER
bona fira
Passeig Estació, 13 - Tel. 977 84 61 82 - 43460 ALCOVER (Tarragona)

PASTISSERIA Can Tomàs
ALCOVER
Tel. 977 84 61 82



A la mateixa hora, a la plaça del Portal, Palla, fusta, pedra, espectacle infantil a càrrec de la companyia Galiot, teatre de titelles, que interpretarà una versió del conte dels 3 porquets.

A 1/4 de 8 de la tarda, a la plaça d'en Rubert, Llar, dolça llar.

A les 8 del vespre, a la plaça de l'església Vella, Volem solucions i no tantes raons. La crisi que afecta a la població d'Alcover ha arribat a una situació insostenible, fins al punt que Voltors i Morells es plantegen reorientar el seu negoci. Si no es fa res, el bandolers poden desaparèixer.

A 2/4 de 9 de la nit, al Portal de la Saura, rebuda de les autoritats senyorials de la ciutat de Tarragona per solucionar els conflictes originats per l'ús de l'aigua, seguidament es dirigiran en comitiva al pati de l'Església Nova on es farà la **Reconstrucció històrica del llibre de visites a les aigües del Francolí.** Des de sempre, una de les fonts de conflicte més freqüents ha estat l'aigua, la diferència entre poder regar o no, equivalia a menjar o passar gana. (Org: Grup de Teatre la Resclosa).

A 1/4 d'11 de la nit, a la plaça Nova, tast de bandolers. Després de la darrera edició en què vam tenir un convidat inesperat fet que ens va obligar a organitzar el tast al Pavelló de "Les Escoles" aquest any, hem decidit no deixar-lo entrar perquè a la plaça no hi cap.

Sigueu tots convidats al tast en què tindrem de primer plat companyia; de segon, distracció, i de postres, salut. Us hi esperem (Col: Grup de Teatre la Resclosa). (aforament limitat).

A 2/4 de 6 de la tarda, obertura del mercat d'oficis, arts tradicionals i productes gastronòmics a l'entorn de la plaça del Portal, de l'església Vella, Rec, plaça Rubert, Sant Jaume i plaça Vella.

A 3/4 de 6 de la tarda, inici d'entremesos teatrals.

Al Pati de l'Església Nova, Les desventures d'Eugeni de Monfort. De poble en poble, Eugeni de Montfort conta les peripècies viscudes al costat dels bandolers més famosos de les nostres contrades: saquejos, assalts, traïcions, combats a mort i venjances esgarrioses ens transportaran al moment més àlgid del bandolerisme català.

A les 6 de la tarda, a la plaça de l'església Vella, Conflicte d'interessos. Per fi les dues bandes rivals d'Alcover, Morells i Voltors, es posen d'acord en una cosa, per què discutir? si ho podem arreglar a la nostra manera. Aparteu les criatures.

A la mateixa hora, a la plaça Cosme Vidal, actuació de diferents formacions musicals d'arrel tradicional.

A 1/4 de 7 de la tarda, a la plaça d'en Rubert, Llar, dolça llar. La feina de bandolers no és una feina com les altres. Bregues, robatoris i saquejos deixen exhaust a qualsevol. Però en acabar la dura jornada laboral, el bandoler retorna a la dolça llar on retroba l'amor i la pau de la seva família, o no.

A 3/4 de 7 de la tarda, inici de les 2es accions teatrals.

Al Pati de l'Església Nova, Les desventures d'Eugeni de Monfort.

A les 7 de la tarda, a la plaça de l'església Vella, Conflicte d'interessos.



A la 1 de la nit, al pavelló, ball de fira amb **La Banda del coche rojo,** una de les bandes de versions més aclamades a casa nostra, segur que no us deixaran indiferents. **En finalitzar, la nit serà cosa del DJ** el qual serà l'encarregat de mantenir el ritme i la gresca fins altes hores.



diumenge 9

A les 9 del matí, matinales pels carrers de la vila amb els grallers de la vila d'Alcover, els Xuriguers i gaiters del Micanyo.

A 2/4 11 del matí, obertura del mercat d'oficis, arts tradicionals i productes gastronòmics a l'entorn de la **plaça del Portal, de l'església Vella, Rec, plaça Rubert, Sant Jaume i plaça Vella.**

A partir de les 11 del matí, a l'avinguda de Montblanc, concentració de motos Harley Davidson. (Organitza: Chapter Lleida)

A les 12 del migdia, al carrer de les Rodes, XX Trobada de Gegants. (Organitza Colla Gegantera).

A 2/4 d'1 del migdia, els nostres gegants, capgrossos i colles convidades faran una cercavila **pels carrers del poble, que finalitzarà a la plaça Nova,** on faran una **ballada de germanor.**

A la 1 del migdia, al Casal Popular la Bretxa, concert vermut. (Org: CPB).

A 2/4 de 6 de la tarda, obertura del mercat d'oficis, arts tradicionals i productes gastronòmics a l'entorn de la **plaça del Portal, de l'església Vella, Rec, plaça Rubert, Sant Jaume i plaça Vella.**

A les 6 de la tarda, inici dels **esquetxos teatrals.**

Al Pati de l'Església Nova, Les desventures d'Eugeni de Monfort.



A la mateixa hora, a la plaça Cosme Vidal, actuació de diferents **formacions musicals d'arrel tradicional.**

A 1/4 de 7 de la tarda, a la plaça de l'església Vella, Conflicte d'interessos.

A 2/7 de 7 de la tarda, a la plaça d'en Rubert, Llar, dolça llar.

A 2/4 de 8 de la tarda, a la plaça de l'església Vella, Volem solucions i no tantes raons.

A 2/4 de 9 del vespre, a la plaça de l'església Vella, Reconstrucció històrica

del llibre de visites a les aigües del Francolí. Segona visita de les autoritats de Tarragona per solucionar els conflictes generats per l'aigua. (Organitza: Grup de Teatre la Resclosa).

Festa de la Mare de Deu del Remei

A 2/4 de 10 del matí, des de l'església Nova, servei d'autobús fins a l'ermita del Remei. (També hi haurà servei de retorn en finalitzar els actes organitzats.)



A les 10 del matí, a l'ermita del Remei, ofrena floral a la Mare de Déu del Remei.

A 2/4 de 12 del matí, missa solemne presidida pel senyor **Arquebisbe Dr. Jaume Pujol i Balcells,** en finalitzar l'acte litúrgic, **benedicció de coques** de la Mare de Déu.

flors i regals
Els Quatre Cantons
Rec, 16. Alcover
977 846 044

tot esport
Tel. 977 846 137
43 600 Alcover

BAR CAFETERIA XESAB
PEÇA BARCELONISTA DE ALCOVER
Calle Mayor, 21 - ALCOVER
Tel. 977 76 03 36 - Mòbil. 673 776 872

PAIMA
Moda Infantil - Moda Home i dona
Roba interior i complements
BONA FIRA!
Av. de Reus, s/n - Tel. 977 84 65 21
43460 ALCOVER

MECANIC I PLANK Alcover
SERVISOS AL Poble
Ctra. de Tàrragona, km. 1
Apt. de correus 114 - 43600 Alcover
Tel. 977 848 134
mepc@bancasol.com
www.MecanicaPlanaAlcover.com

Rehabilitació de l'antic convent de Santa Anna d'Alcover per a equipament cultural

És coneguda la intensa relació que durant més de quatre segles ha tingut el convent de Santa Anna amb el municipi d'Alcover en l'àmbit religiós, artístic i cultural. Fins als últims trenta anys ha estat habitat i utilitzat per a diferents serveis i finalitats. La no utilització de l'edifici en aquest últim període, el seu abandó i la falta de recursos econòmics per al seu manteniment ha portat a la seva progressiva degradació.

Davant d'aquesta situació, l'Ajuntament d'Alcover s'ha proposat iniciar de forma urgent el procés de recuperació del conjunt conventual amb la redacció d'un estudi global anomenat Pla Director, que inclogui tots els aspectes necessaris per rehabilitar-lo amb uns usos culturals per a Alcover i la comarca.

Fent un repàs històric, entre finals del segle XVI i inicis del segle XVII comença una nova etapa de creixement urbanístic a Alcover, que a més de cobrir la necessitat física d'ampliació urbana per donar resposta al seu creixement demogràfic, els edificis reflecteixen les noves idees arquitectòniques del moment. Aquesta etapa es caracteritza pel fet que la muralla deixa de ser el límit infranquejable de la vila fet que permet el creixement

urbà més enllà dels seus límits.

Aquest procés comença amb la nova Casa de la Vila i es continua amb l'església Nova, el convent de Santa Anna, la capella de la Immaculada i un conjunt d'edificis destinats a residències privades entre els quals cal destacar l'actual Abadia i Ca Cosme. Això fa que aquest moment històric d'Alcover es caracteritzi per la construcció d'edificis de gran valor arquitectònic i per la quantitat de mestres de cases i arquitectes que els construeixen.

El convent de Santa Anna està situat en l'entorn immediat del nucli urbà d'Alcover, al costat de la carretera que porta a Mont-ral. El convent de l'ordre dels Franciscans va suposar un canvi significatiu en la vida dels alcoverencs de la fi del segle XVI. La iniciativa de fundar el convent l'any 1582 va sorgir dels consellers locals i possiblement suggerida per l'arquebisbe Antonio Agustín. Aprovada la proposta pel prelat i el comissari dels franciscans recoletos P. Pere Perelló, el municipi va oferir el lloc que ocupava l'ermita dedicada a Santa Anna amb la casa adjunta.

L'any 1602 el nou edifici del convent ja tenia claustre, sala capitular, llibreria i les cel·les per acollir els monjos.

Es té constància que l'any 1617 es construeix l'església per l'arquitecte aragonès Andreu Bardagí. El municipi hi contribuïa amb donatius i els monjos exercien diferents serveis al poble de caràcter religiós i cultural. El convent es va convertir en un focus cultural, disposava de la seva pròpia biblioteca, a més d'atreure les famílies més acomodades que hi establien la seva capella i sepultura.

El convent va patir un incendi i un saqueig el 10 de setembre de 1822. A causa de la desamortització de l'any 1836, l'edifici va passar a ser de propietat municipal. És a partir d'aquest moment quan l'edifici realitza funcions diverses entre les quals destaquen la d'hospital de pobres, habitatges particulars, escola i fàbrica de teixits. L'última activitat de l'edifici va ser acollir a partir de l'any 1920 la caserna de la Guàrdia Civil i el dipòsit municipal de vehicles abandonats fins l'any 1973.

L'arquitectura dels temples franciscans va assumir propostes de notòria senzillesa constructiva, i es va fer servir mà d'obra escassament especialitzada. Una de les topologies de major èxit era la nau única amb simples murs de carreus que suportaven cobertes amb arcs diafragmàtics i



TOT FUSTA ALCOVER
Portes, Armaris a mida, Guixos, Pergoles,
Revestiments de parets i sostres, Parquets...
Carrer Indústria, 4 · 43460 ALCOVER
Tel. 619 800 765

Nantar Menjar per emportar
Des de 1969
Polonès a l'est amb patates
i patates + pa de regal
OBERT DIVENDRES,
CAP DE SETMANA I FESTIUS
Aving. de Saragossa, 3
43460 Alcover
629 290 838

TOT GOMA *Bona Fira!*
Reciclatge i subproductes del pneumàtic.
Fàbrica de tiracort i soles pel calçat.
Ctra. de Valls, Km. 1 · Tel. i Fax 977 76 03 94
43460 ALCOVER (Tarragona)

JOIERIA - RELLOTGERIA
Torbellino Cañamero
Bona Fira
Sant Jaume, 14 · Tel. 977 84 63 84 · ALCOVER

voltes ceràmiques amb llunetes. Respecte als espais conventuals, els franciscans hereten la distribució benedictina amb el claustre com a eix regulador de les diferents estances conventuals.

El claustre és de dos pisos de galeries, el de la planta baixa té cinc arcs de mig punt a cada costat i el superior té sis arcs. El sostre de la planta baixa és de volta d'aresta i el superior, de coberta inclinada amb bigues de fusta. L'església d'una sola nau de volta de canó de cinc trams i capçalera poligonal està situada al costat nord-est del claustre. Té vuit capelles laterals entre contraforts, desiguals en profunditat, més estretes les quatre situades al costat del claustre, segurament per falta d'espai disponible. Estava coberta a dues vessants amb elements de fusta, bigues i teules.

El conjunt conventual situat al voltant dels restants tres costats del claustre disposa de tres plantes connectades per una escala situada en un dels angles. En la planta baixa se situaven les dependències per a usos comuns, com sales de visita, refetor, cuina, magatzems, quadres, sagristia i sala capitular. En les dues plantes superiors els dormitoris es disposen en cel·les individuals. El pas del temps, les vicissituds històriques (incendis, espolis, períodes bèl·lics, etc.) i el canvi d'usos que el convent ha tingut després de la desamortització han provocat modificacions i afegits a l'obra original.

La rehabilitació integral prevista en el Pla Director proposa una reutilització futura del conjunt conventual amb finalitats culturals compatibles amb les estructures arquitectòniques existents, per continuar una de les finalitats inicials de la fundació del convent: ser focus de cultura i art més enllà de l'àmbit local. La situació estratègica

d'Alcover dins del territori i les seves bones comunicacions ho afavoreixen.

L'edifici té els espais suficients per ser punt de trobada d'orquestrats, grups artístics, de dansa i teatre en la seva activitat creativa. Les dimensions i característiques arquitectòniques de l'antiga església conventual permeten situar en aquest espai una sala polivalent destinada a saló d'actes culturals, exposicions, conferències, concerts, dansa i teatre.

Les diferents dependències estan organitzades a l'entorn del claustre, un element definidor i organitzatiu del conjunt. Aquesta situació dona al conjunt unes bones possibilitats per definir usos diversificats, circulacions clares i sectors diferents: aules, tallers i espais de diferents dimensions per a activitats artístiques. Les habitacions per a allotjaments d'artistes, aules, tallers, espais d'activitats diverses i d'interpretació també queden a l'entorn d'espai relacional.

L'Ajuntament d'Alcover ha portat a terme la primera etapa del Pla Director durant els anys 2010 i 2011, amb les obres d'urgència de consolidació i rehabilitació estructural del conjunt de l'antic convent. L'estat de l'edifici que encara mantenia el seu volum general i la traça dels forjats i cobertes existents, en permetia la rehabilitació amb la conservació dels valors arquitectònics. En el mes de març de 2011 s'ha redactat el projecte executiu de la segona etapa del Pla Director que inclou la rehabilitació funcional de l'antiga església per a destinar-la a sala polivalent per a activitats artístiques obertes al públic.

**Joan Figuerola, Joan C. Gavalrà
i Jordi J. Romera**
arquitectes



CARNISSERIA - CANSALADERIA
XARCUTERIA

Cal Joan

Elaboració Artesana
Us desitja bona fira!

C/ M^a Domènech, 5 - Tel. 977 846 133 - ALCOVER
Plaça Major, 16 - Tel. 977 860 095 - MONTBLANC

CA L'ÀNGELA
merceria i roba interior

c/ Sant Jaume, 24 Tel. 977 76 00 77

PEIXATERIA NOVA
EQUI CASTAÑO FERNANDEZ

CARER DEL REC, 4
TEL. 977 846 896 - 977 860 188
43460 - ALCOVER

PERRUQUERIA PANISELLO
Bona Fira!

Av. de Ross, 17 2B Tel. 977 76 01 71 - 43460 ALCOVER

PIZZERIA GARIBOLDI
RESTAURANT

Reserv la seva taula

Pieter Canò, 7 - Tel. 977 846 511 - ALCOVER

El camí natural del riu glorieta. Una passejada pel temps entre la vila d'Alcover i el nucli de Mont-ral.



En el transcurs de la història la mobilitat ha estat sempre omnipresent en totes les societats i la gent sempre ha tingut la necessitat de desplaçar-se d'un indret a l'altre, ja sigui per comerciar o per intercanviar experiències, tot i que no sempre ho hem fet de la mateixa manera. Per exemple, avui la xarxa de carreteres facilita el trànsit rodat i motoritzat i ha propiciat un fenomen nou i revolucionari en les comunicacions: desplaçar-nos de forma ràpida i segura a la majoria de la població.

Tot i que algunes carreteres actuals segueixen respectant les antigues traces dibuixades pels romans, poques coses tenen en comú aquells antics camins amb la xarxa viària d'avui. I no parlem dels mitjans de transport emprats, no tenen res a veure els antics carros arrossegats pels animals amb els vehicles actuals propulsats pels motors d'explosió, capaços de reduir fins un 90% el temps emprat antigament per fer els mateixos desplaçaments.

Però si parlem de vies, no és menys cert que els antics camins estaven ben construïts, amb una bona tècnica que

molts enginyers d'avui signarien i que ha permès que alguns trams d'aquestes antigues vies hagin arribat als nostres dies en perfecte estat de conservació, malgrat el pas del temps i la multitud d'incidències que han hagut de suportar al llarg d'aquests prop de dos mil anys. Els antics tractats constructius de Vitruvi que han arribat als nostres dies, per exemple, ens parlen de conceptes com ara capes, extractes, drenatges, compactacions, graves, empedrats o morters, tota una demostració de coneixement i tecnologia al servei d'un imperi que basava el seu domini en unes bones comunicacions que unien la ciutat de Roma, la capital, amb la resta dels territoris, ja sigui per terra o per mar.

Però l'home no sempre s'ha dedicat a recórrer grans distàncies, al contrari, durant mil·lennis els petits recorreguts han format part de la nostra quotidianitat i els camins estrets de ferradura, sobretot quan calia superar importants desnivells, han estat els grans protagonistes de la mobilitat. Un camí per fer a peu o amb animal, un dels més populars, coneguts i transitats a casa nostra, és sens dubte el que unia la vila d'Alcover amb la

SERVEI TÈCNIC DE L'AUTOMÒBIL

Bagué

Rental automàtic de vehicles

Plaça La Garriga, 3 - Tel. 977 84 64 30 - 43460 ALCOVER

MOBLES SOLÉ

Us desitja bona Fira!

Avinguda de Reus, 24
Telèfon 977 84 63 52

43460 ALCOVER
Tarragona

anna teresa

PERRUQUERIA UNISEX

Tel. 977 84 68 78 ALCOVER

Llibreria JORDI

- Material escolar
- Jocs educatius
- Objectes d'escriptori
- Objectes de regal

Car. de la Fira de Bandolers

TALLERS PUIG

MANTENIMENTS INDUSTRIALS

Avinguda de Reus, 18 - 43460 ALCOVER (Tarragona)
Tel/Fax 977 84 60 01 - Mòbil 686 07 66 37

població de Mont-ral. El camí del riu Glorieta, la via que ens endinsava a les muntanyes de Prades, tradicionalment ens ha atansat al bosc i a les seves fonts d'energia: la llenya, la fusta i el carbó vegetal. També el camí ha posat al nostre abast herbes i plantes remeieres, però sobretot ens ha apropat l'aigua: la font de vida i energia pels alcoverencs.

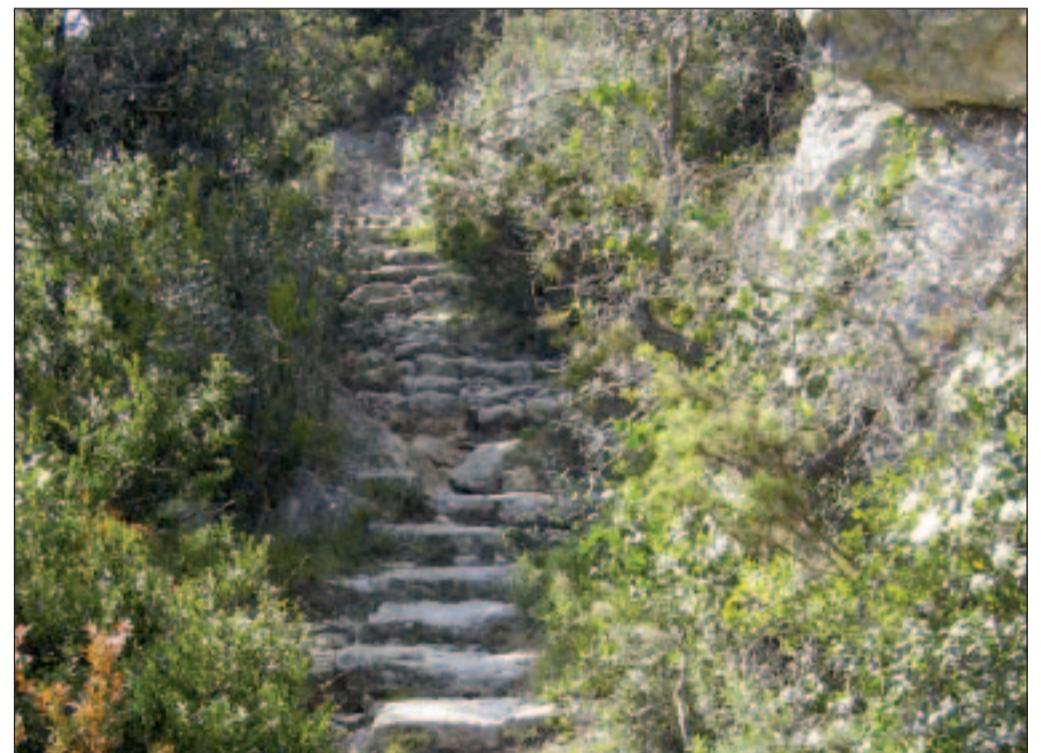
Per tant, el projecte endegat per refer el camí natural del riu Glorieta, un traçat de poc més de vuit quilòmetres, ens permet recuperar una part important del nostre patrimoni cultural, permet investigar i divulgar la història local, posa a l'abast un recurs per impulsar l'educació mediambiental, arranjar una infraestructura del turisme senderista i de retruc permet adequar un espai per al lleure i el gaudi dels visitants, ja siguin d'Alcover o forasters.

Partint del nucli urbà d'Alcover, el camí surt cap a la font Fresca, passa per l'ermita del Remei i pel costat mateix dels molins paperers de Tarrés, aprofita la traça actual. A partir d'aquest punt, el camí recupera l'antic traçat pel marge dret del riu, voreja l'antiga central hidroelèctrica, passa per les fonts del Glorieta i arriba al nucli de Mont-ral. En aquest darrer tram recuperat, porta d'entrada a les muntanyes de Prades, el camí es veu

enriquit per nous atractius lligats a l'aprofitament de l'aigua. Si la vall del riu Glorieta ja és prou coneguda per una gran quantitat d'excursionistes i banyistes a l'estiu, amb la recuperació de l'antic camí de ferradura, amb elements constructius de pedra seca, el camí ens apropa una altra manera d'entendre els desplaçaments i el transport que els nostres avantpassats van emprar fins fa pocs anys.

Recursos hidràulics, molins paperers, energia, paisatge, natura, fruits, herbes i vegetació diversa sovintegen en un camí que serà recuperat, tot respectant el traçat original, la pedra seca, els drenatges, els empedrats i els marges antics. Un camí ben senyalitzat i amb dues noves àrees de descans que ben aviat podrem gaudir i que sens dubte serà un referent per als amants del senderisme. Però no podem acabar aquestes línies sense comentar que aquesta iniciativa municipal posa en valor un patrimoni sovint oblidat i que també gràcies a l'ajut d'altres administracions, com ara la Diputació de Tarragona que ha finançat una bona part del projecte constructiu i el Ministeri de Medi Ambient del Govern d'Espanya que finançarà l'obra, ben aviat serà una realitat.

Gabriel Mas Montagut



PUB

ELS ANGLESES

ALCOVER



PROJECTES INTERIORS
Sanció especial desucams

Pollgon Lluís Companys, 12
43400 MONTBLANC
Tel. 977 875 106
Fax. 977 875 062



TALLER:
Major, 11
EXPOSICIÓ:
plaça del Portal, 5
Tel. 977 84 61 49
Fax 977 76 05 35
ALCOVER (Tarragona)
www.moblestomas.com





Fom de Pa - Pastisseria

Avda. Reus, 19 ALCOVER. Tel. 977 846 432



www.bonarea.es

Basar Xinès

REGALS, MODA, FERRETERIA, COMPLEMENTS

C/ Onze de Setembre, 21

43460 ALCOVER



Enhorabona, ja en són vint

Quan era petita quedava fascinada mirant amunt, amunt, mentre contemplava l'amable fesomia dels nostres gegants. Per contra, els capgrossos sempre em feien por, potser perquè els veia de més a prop o perquè la mare m'hi acostava perquè els posés uns cèntims dins de la seva gran boca.

A tota la mainada ens agradava veure'ls ballar i després de la sortida dels oficis religiosos corríem cap a la plaça d'Espanya per veure qui era més eixerit, el gegant o la geganta. "El gegant pesa més", ens deien, "per això no balla tant".

De cop i volta, tot i que seguien sent els mateixos gegants i capgrossos, van passar a dependre de l'entitat, la colla gegantera, que tot just enguany compleix els vint anys i que no en són pocs! Aquesta entitat va néixer de la manera més curiosa. Els grallers que hi havia al poble ja formaven un grup independent, tocaven al nostre poble i a qualsevol altre que els contractés. Precisament anant de poble en poble els grallers es van adonar que tocaven per als gegants de pobles veïns, mentre que els nostres gegants no portaven música. Així doncs, van parlar amb un grup de joves que estaven interessats en la possibilitat que els gegants i els capgrossos formessin una associació, també independent, i hi vam posar fill a l'agulla.

Durant aquests anys els nostres gegants s'han passejat per molts pobles de la demarcació de Tarragona i de fora, i han portat per bandera el nom de la nostra vila amb molt d'orgull. També durant aquest temps hi ha hagut algunes novetats, com ara el bateig dels gegants, els van posar de nom Saura i

Miquel, com els noms dels nostres dos portals. Els padrins de bateig van ser els gegants de la Riba i els de Bràfim. També tenim dos gegantons que es diuen senyoreta Remei, com la nostra entranyable Mare de Déu, i Roc, nom associat a la festa de la gent gran i que cada any celebrem per homenatjar-los. La senyoreta Remei també està batejada i els seus padrins són els gegants de Falset, per contra en Roc, de moment, encara no ho està. No cal dir que els batejos són simbòlics i en comptes de tirar arròs o confits, es tira avellanes, el producte típic de la nostra terra.

Pel que fa als caps de colla, durant aquests anys n'hem tingut quatre. El primer fou Joan Solé, després, la Rosa Ollé, la va seguir el José Antonio Vega i l'última i actual és la Manoli Gallego.

Amb la Manoli hi vaig mantenir una agradable conversa en la qual em va explicar moltes coses sobre "a colla gegantera i que tot seguit intentaré reproduir-vos:

Pregunta (P).- Quants anys portes dins de la colla? I quants de presidenta?

Resposta (R).- Fa uns dotze o tretze anys que pertanyo a l'associació. Quan era cap de colla la Rosa Ollé ja hi vaig entrar de junta i fa quatre anys que en sóc la cap de colla.

P.- És difícil el dia a dia de la vostra colla?

R.- No, no és més complicat que qualsevol altra associació. Algunes vegades tenim petites discussions, però finalment acaben sent constructives. La junta està formada per tres persones i entre tots tres intentem que tot rutlli de la millor manera possible. Si hem de ser sincers, quan convé tots hi posem l'espatlla

per fer-ho rutllar.

P.- Saps on va ser la primera sortida de la colla?

R.- Va ser a Colldejou, el dia cinc d'agost de 1991, ara fa vint anys. Aquest poble, com a la Riba, és uns dels llocs on no hem deixat d'anar mai.

P.- Els pobles on aneu a fer les trobades, van variant?

R.- A la majoria de pobles repetim, però per circumstàncies diverses, a vegades deixem d'anar a un poble i pots tardar temps a tornar-hi.

P.- Quin mes comenceu les trobades?

R.- En principi, és al mes de maig, el fort són els mesos de juliol i agost i s'acaba al desembre, però actualment hi ha pobles que les trobades les realitzen en ple hivern. A l'hivern fem una sortida cada mes, més o menys, però al juliol i l'agost, cada cap de setmana tenim sortida i molts cops el dissabte i el diumenge.

P.- Com organitzeu les trobades?

R.- Normalment són intercanvis. Els caps de colla ens posem en contacte i decidim anar a aquest poble o a aquell altre, sempre depenem dels compromisos. Nosaltres pertanyem a la Coordinadora de Gegants i Capgrossos de les Comarques Meridionals que trimestralment treu una revista on pots trobar tota classe d'informació sobre les colles i ens facilita fer contactes.

Abans estàvem inscrits a l'Agrupació de Catalunya de Gegants, però la quota era molt elevada i el que en realitat ens interessa és fer sortides dins de les comarques, tot i que durant l'any fem un parell de sortides fora de la nostra província.

TALLER MECÀNIC
JULIÀ MORA

Us desitja una bona fira!

Avinguda Reus, 33 • Tel. 977 76 04 23 • 43460 ALCOVER

Adreça. C/ la Garriga, 25 Alcover 43460(Tarragona)

Web. www.hortdelacinteta.com

Info. info@hortdelacinteta.com

Tel. 685176951

Hort de la Cinteta
APARTAMENT TURÍSTIC

Altis Viatges

Plaça Estació nº8
43002 Alcover
Tarragona

Carles Roger Dejar
Directe

carles@altisviatges.com

Tel: 977187078 Fax: 977187078 www.altisviatges.com

XIPSet
informàtica

Manteniment a empreses - Servei tècnic a domicili
Instal·lació i configuració de TPV - Seguretat informàtica
Disseny web - Assessorament informàtic
Instal·lació i configuració de xarxes - Tota equips nous

Altis Plaça Portal Nou, 11 Tel. 97762000
ALCOVER, Mota de Reus, 2ª Pla. 977767341
info@xipset.com

P.- Heu notat la crisi?

R.- Doncs sí, actualment hi ha colles que no tenen el suport de l'ajuntament i han hagut de restringir el nombre de sortides i trobades. Ara moltes trobades es fan cada dos anys, en lloc d'annualment. La veritat, tot costa, i tenim moltes despeses: la gasolina cadascú se la paga de la seva butxaca; segons on vas has de llogar un autobús; els voluntaris hi posen la seva camioneta per transportar tot el material, etc. Després, cada poble convida totes les colles a esmorzar, berenar o algun a dinar, depèn de l'hora de la trobada, per tant, hi ha moltes despeses i sense suport és difícil tirar endavant.

P.- Suposa molta feina organitzar un esmorzar per a tanta gent?

R.- Doncs sí. Hi ha hagut anys que s'han aplegat al nostre poble disset o divuit colles geganteres i això representa fer uns sis-cents esmorzars. Però com t'he dit abans, tothom hi col·labora, des de la persona que transporta la llenya, fins a la gent que suca el pa, etc.

P.- Vosaltres rebeu ajut de l'ajuntament?

R.- Tenim una subvenció anual. És que si no fos així, no podríem fer front a les despeses. Has de pensar que sempre hi ha algun desperfecte; que si s'ha de pintar un capgròs o bé tapar alguna esquerdada. S'ha de tenir cura de la roba, rentar-la i de tant en tant comprar-ne de nova. Però el que surt més car són les reparacions de les cares dels gegants, donat que tot es fa de manera artesanal. Arranjar un cap pot sortir per uns sis-cents euros. Després, de tant en tant, s'ha de canviar de samarreta, diràs que és una bestiesa, però com a anècdota, en una trobada totes les colles anàvem de vermell i no sabies qui era qui.

R.- De quin material estan fets actualment els gegants?

P.- Ara l'estructura és metàl·lica i no pesa tant com la fusta d'abans, el cos i

els braços estan fets de fibra de vidre i el cap segueix essent, com sempre, de cartró pedra.

P.- Actualment, quants membres sou a la colla?

R.- Som una cinquantena i escaig de persones i hi predomina la canalla. Ells en són l'eix vertebral i si podem els fem les sortides com més agradables millor. Per exemple, a l'estiu mirem si el poble on anem té piscina per banyar-nos o bé fem alguna acampada quan les sortides són de dos dies, dissabte i diumenge.

P.- Suposo que teniu una pila d'anècdotes i de fets curiosos.

R.- Déu n'hi do. Potser en una de les últimes sortides, recordo que érem poca gent, estàvem tan ocupats, que ens vam deixar oblidada per uns minuts una criatura dins del seu cotxet, després la mare no sabia on posar-se.

També va ser una experiència molt agradable quan fa un any es va fer la trobada a les terres de l'Ebre i totes les colles van fer la desfilada tot navegant riu avall. La trobada va durar dos dies i al final totes juntes van fer la gran ballada.

Una altra experiència la vam viure quan ens van convidar a nosaltres sols a un llogaret anomenat Masia Castelló, a prop de Vandellòs, a la inauguració d'unes cases que havien arranjat els mateixos veïns. Va ser una festa molt bonica i familiar, a la nit hi vam acampar i els petits s'ho van passar d'allò més bé.

També quan algú de la colla es casa, els esperem a la sortida del lloc on s'ha celebrat la cerimònia i els gegants i capgrossos ballen mentre els grallers toquen. Fins i tot alguna embarassada ha passat els nou mesos amb la colla i ara el fillet ja és un dels nostres.

P.- Com porteu les gralles?

R.- Ara per ara, molt bé. Som uns vuit components, és un número bo per tocar correctament. Però hem arribat a ser tres persones, la qual cosa va ser un

malson i per contra en una ocasió vam arribar a ser uns quinze components.

Els grallers és una entitat a part que també depèn de l'ajuntament, tot i que està integrada als gegants. Jo també sóc grallera i fa uns anys fèiem "bolos". Ens pagaven per actuar i ens ho gastàvem en un dinar.

A les gralles també hi ha despeses. Per exemple: s'han de reparar els pegats dels timbals; s'han de comprar baquetes; les canyetes de les gralles també es trenquen molt sovint i cada una val 10 euros, les comprem a l'engròs perquè ens surti més a compte.

P.- Creus que després de l'aniversari continuareu amb ganes? I com viu l'aniversari la colla?

R.- Desitjo de tot cor que així sigui, ara per ara la colla té molt bona salut i ganes de tirar endavant.

Quant a l'aniversari, preparem una sorpresa per a la trobada de la Fira que esperem que agradi a tothom. També preparem la peça de record que donarem a les colles geganteres que ens acompanyin i participin a la trobada. A totes les trobades s'han donat records però aquest cop ha de ser molt especial.

I res més, desitjo que la gent d'Alcover gaudeixi d'aquesta memorable trobada i hi participi amb la seva assistència i que tots visquem una bona Fira.

Entrevista de
Soledat Roig Llort



servi-planxa

SERVEI DE PLANXA
SERVEI DE TINTORERIA
BUGADERIA INDUSTRIAL

Tel. 977 84 64 71
www.serviplanxa.com
E-mail: serviplanxa@serviplanxa.com

Carretera Mont-rol, 4
43460 ALCOVER

·BARCELONA
·TARRAGONA
·LLEIDA

MAESTROS TOSTADORES
CIANO
COFFE

CIANO COFFE

C/ Llibertat 20 - ALCOVER (Tarragona)
Telf. 977 846 464 - Fax 977 76 08 59
emiliomesas@hotmail.com - www.cafeciano.com



Les Muntanyes de Prades: un paisatge divers, un patrimoni excepcional

Les Muntanyes de Prades són un conjunt de serres i altiplans que ocupen un vast territori a cavall del Camp de Tarragona, la Conca de Barberà i el Priorat. De límits precisos malgrat que les divisions administratives, l'escampall de municipis i la feble demografia i l'activitat econòmica n'han diluït l'existència com a entitat geogràfica diferenciada. Aquest fet ha provocat una distorsió quant a la seva denominació que ha fluctuat al llarg del segle XX en diferents termes inexactes i sense base històrica. Encara avui és comú utilitzar el topònim "serra de Prades" quan no es tracta d'una serra sinó d'un massís on dominen extensos relleus aplanats. Aquesta és la imatge que ens mostra des de la plana estant: carenes muntanyoses allargassades que retallen profundes valls, com les dels rius de Siurana i Brugent. És bo recordar que en el manuscrit d'erecció del comtat de Prades en el segle XIV s'esmenta "Totas montaneas nostras vocatas de Prades, in Chatalonia situatas..." (totes les nostres muntanyes anomenades de Prades, situades en Catalunya...) Per tant cal bandejar altres denominacions.

Una sola realitat geogràfica i una correcta denominació, Muntanyes de Prades, assenyalen no obstant un paisatge muntanyenc molt variat i que es pot individualitzar en diferents unitats de relleu com la serra del Bosc de Poblet, la vall del riu Brugent, la vall del riu Glorieta, els Motllats, els cingles de la Mussara, la vall del riu de Siurana i l'altiplà de Prades. Aquesta varietat paisatgística en un espai que ocupa uns 260 km² és un dels trets més destacats i que reflecteix una elevada biodiversitat, exemplaritzada en la munió d'espècies vegetals i de fauna que hi trobem.

Si tenim en compte que ens trobem dins de l'anomenada Catalunya Seca i a tan sols una trentena de quilòmetres de la Mediterrània, sobta trobar un mantell forestal summament variat i ben constituït. En destaquen les rouredes, algunes d'insòlites, com el rebollar o roureda de roure reboll, única en tot Catalunya, que es fa pels entorns de Prades i del tossal de la Baltasana. O la roureda de roure martinenc que creix en clapes aïllades pels obacs de la serra del Bosc de Poblet. Aquesta roureda conté

una gran diversitat d'arbres a més de tres espècies de roures, com el pi rajolet, el castanyer, la blada, l'avellaner o el tell.

Les rouredes assenyalen un clima més fresc i humit que segles enrere devia ser més accentuat encara. Existeix un topònim relict, *la fageda de la Xana*, en l'obac dels Plans de la Guàrdia (terme de Prades) que dona fe de l'existència de pretèrites fagedes avui desaparegudes. En aquest territori enlairat, per sobre dels 800 m, ara dominen les pinedes de pi rajolet i de pi negral.

Al dreta s'estenen els alzinars i carrascars, boscos mediterranis molt ben conservats a les Muntanyes de Prades, especialment en el Bosc de Poblet i en els obacs de les valls del Brugent, del Glorieta i de Siurana. En les parts més baixes i assolellades i enllà on es van produir incendis forestals, es troben grans masses de pi bord o pi blanc.

El paisatge de la serra del Bosc de Poblet es caracteritza pels tons foscos, ja que el sòl està format en gran part per pissarres i cobert per un dens alzar. Aquí les valls són rectilínies i de pendent uniforme.

saladures i congelats
fruites i verdures
CONSOL
C/ Sant Jaume, 25
43460 Alcover
977 846 676


J.J. TOMBAS INST.
ELECTRICITAT - FONTANERIA - CALEFACCIÓ - GAS
AIRE CONDICIONAT - SISTEMES SOLARS
JORDI TOMBAS FRANCESCH
AV. MARIA, 5 - BAIXOS
ALCOVER - 43460
TF. 699 987 922
jorditombas@hotmail.com

La Pusada
Premsa · Regals · Xuxes · Gelats
Obert també diumenges matí
Bona fira!
C/ Onze de Setembre, 23 · ALCOVER

ESPASA COMPLEMENTOS
Aparador 108
43460 ALCOVER
Tarragona
977 847 178-418

Ca la montse
La fira de les patates
311 pla Calet d'Alcover
OBERTOS FP3
ALCOVER
Tels. 872 44 42 27

CENTRE DE GESTIÓ ALCOVER
Avda. de Reus, 23 baixos
Tel. i Fax 977 76 03 92
43460 ALCOVER (Tarragona)


Bona fira
CERCLE D'AMICS

TAPAS SURTIDAS Y EL MEJOR CAFÉ EN...
BAR COLOMI
Bona Fira!
Francisco López Martínez - Tel. 977 84 67 02
ALCOVER (Tarragona)

TOOT
JOSEP LOZANO VILA
C/ Josep Belló, 10
Tel. i Fax 977 846 726
Mòb. 646 773 174
43460 ALCOVER
Tarragona
www.toldostransol.com

transol
FÀBRICA DE TENDALS
ALCOVER - Tel. 977 84 60 60
www.toldostransol.com

Entre els millors exemples hi ha la vall de Tillar i la vall de Castellfolit.

La vall del riu Brugent és la més extensa de totes les Muntanyes de Prades i separa els dos grans relleus que hi trobem, al nord la serra del Bosc de Poblet i al sud els Motllats. Tot resseguint la vall des de la Riba, es transita per ambients típicament mediterranis, amb matollars i pinedes de pi blanc; per a partir del bonic poble de Farena, endinsar-nos en els alzinars i les rouedes amb castanyers de la seva capçalera. D'especial interès són les barrancades que es desprenen pels obacs dels Motllats, on les roques dolomítiques han produït uns relleus ruïniformes singulars, amb balmes i roques foradades com el pont de Goi i la Foradada de Capafonts.

La vall del riu Glorieta reproduceix a petita escala tota l'orografia i la coberta forestal de les Muntanyes de Prades. A l'inici trobem encara les restes d'un paisatge agroforestal, on al fons de la vall romanen alguns cultius (molts avellaners abandonats) en terrenys pissarrencs. Hi ha també alguns masos de gran valor arquitectònic i etnogràfic, com el mas de Monràv o el mas de Forès. De sobte, la vall s'estreny i s'enlaira per superar de primer el cingle Roig i després

el cingle Blanc. El curs del riu és summament atractiu. El bosc és frescal i ens trobem en el replà de l'Aixàviga, una fondalada suspesa al repen de la cinglera dels Motllats que aplega bells llogarrets del terme de Mont-ral i una de les escasses zones encara cultivades en l'interior de les Muntanyes.

Els cingles de la Mussara s'estenen des de l'Albiol fins a penetrar en la fonda vall de Siurana. Formen una sanefa serpentejant que fa de límit del massís en la part encarada al Baix Camp i al Priorat. És un dels relleus més característics de les Muntanyes de Prades. Paratges enlairats i oberts cara la Mediterrània; domini d'àmplies panoràmiques, d'aus rapinyaires, d'escaladors, i de senders que en curtes giragonses superen per graus escabrosos les altes cingleres.

La vall de Siurana és la germana oposada a la vall del riu Brugent. Ambdues es troben dalt del coll de Capafonts i prenen direccions oposades. La primera se'n va cap el riu Ebre, la segona cap el Francolí. No obstant això tenen certes similituds en les seves capçaleres: una forma l'amfiteatre de Capafonts i l'altra el de la Febró. Dos pobles adientment col·locats i en un marc muntanyenc esplèndid.

El pla de Prades és una mena d'altiplà posat a un miler de metres d'altitud, d'una gran harmonia i bellesa cromàtica. No s'espera trobar dalt del muntanyam aquest pla encara conreat, encerclat per carenes cobertes de boscos ubèrrims on creixen alzines, castanyers, pins i roures, i amb la vila de Prades instal·lada al bell mig que ha pres el color de la roca del voltant, el saldó o gres vermell.

A tota aquesta diversitat de paisatges, de gran valor ecològic i natural, cal afegir l'enorme riquesa patrimonial que representa la història del poblament i de l'hàbitat humà de les Muntanyes. Trobem rastres dels primers pobladors prehistòrics en la trentena d'abrils i balmes que tenen pintures rupestres, localitzades la majoria en l'antic terme de Rojals. Les balmes i coves també es varen aprofitar per bastir masos troglodítics de gran interès etnogràfic com el mas de Roquerol, dessota la mola de Roquerola.

L'hàbitat dispers en masos, avui gairebé extingit, va ser la forma de poblament més estesa per totes les Muntanyes, especialment als termes Mont-ral i de la Mussara. A inici del segle passat es comptabilitzaven més de tres-cents masos. També van existir minúsculs

llogarrets, bastits en llocs inversemblants i summament suggestius, la majoria dels quals ara són un munt d'enderrocs com Rojalons, els Cogullons, la Mussara i Gallicant. D'altres han resistit l'embat del temps i mantenen vida com la Bartra, l'Aixàviga o el Bosquet. En acabat trobem els petits pobles que conserven carrerons i edificis de pedra curosament arranats. L'atractiu d'aquests vilars és indiscutible. En destaquen per exemple, Rojals, Farena i Siurana.

La vila de Prades fou capital de l'antic Comtat de Prades i encara senyoreja per totes les Muntanyes. Les comunicacions rodades menen totes a Prades. La població conserva una petita mostra de les antigues muralles i una bella plaça porxada. És el lloc de més atracció turística, malgrat que l'escampall de segones residències s'hagi fet sense gaire ordre ni concert.

Els municipis que s'inclouen dins les Muntanyes de Prades són l'Albiol, Arbolí, Capafonts, la Febró, Mont-ral, Prades i Vilanova de Prades. A més s'hi hauria d'afegir els antics termes de Siurana (annexat a Cornudella de Montsant), la Mussara (annexat a Vilaplana del Camp) i Rojals (annexat a Montblanc). També forma part de les Muntanyes tota la serra del Bosc de Poblet dins

els termes de l'Espluga de Francolí i Vimbodí, i d'altres petits bocins dels municipis de Vallclara, Vilaverd, la Riba i Alcover (l'antic terme de Samuntà que ocupava les parts baixes de les valls del Glorieta i del seu afluent el Micanyo o riu d'Albiol).

Tot aquest territori s'hauria de protegir de forma escaient sota la figura de parc natural. Així mateix, tots aquells municipis per poder oferir uns serveis de qualitat i atendre convenientment les necessitats de protecció dels valors naturals, paisatgístics i històrics que són el seu principal recurs econòmic, haurien d'aplegar-se per formar una mancomunitat de pobles de les Muntanyes de Prades. També hauria de servir per posar en valor els productes agraris i forestals de qualitat que haurien de comercialitzar-se sota una mateixa denominació comuna, com la mel, les patates, les castanyes o els bolets. Tot això per garantir el futur de la gran riquesa natural, històrica i patrimonial que contenen les Muntanyes de Prades: *Totas montaneas nostras vocatas de Prades, in Chatalonia situatas...*

Ignasi Planas
Geògraf

Bar-Cafeteria
Plaça Nova
Bona Fira!
Plaça Nova, 4 - Tel. 977 84 63 23
ALCOVER

RESTAURANT
MAS BUERIA
Especialitats en carns a la brasa
Ctra. Montblanc, Km. 11 43460 ALCOVER (Tarragona)
Tel. 977 846 478

LA LIBRERIA
Alcover
MARIA CATALÀ
llibreria
Ctra. #12 Alcover (43460) Tarragona 977 846 3903

FERRETERIA TOMBAS
• ELECTRODOMÈSTICS
• PINTURES
• PARAMENT/MENAJE
• BRICOLATGE
Carrer Dr. Pere Ombé, 22
Tel. 977 846 194
Fax 977 846 325
43460 ALCOVER (Tarragona)

PERRUQUERIA
BEA
TLF. 977846067
C/ SANT JAUME, 21 - 43460 ALCOVER

Tintat de Llunes
10 ANYS DE GARANTIA
fidelium
www.fidelium.cat
Gran Palas d'Alcover

CANTERES
De Lucas sà
TREBALLS AMB PEDRA NATURAL I REVESTIMENTS EXTERIORS D'OBRES
Bona fira!
Av. Mont-ral, 2 - 43460 (Tarragona)
Tel./Fax 977 84 68 71 - Mòbil 609 44 94 27 - 669 75 80 03 - 669 75 80 04
e-mail: lluisamaideu@interbook.net



**PLADUR - FALSOS TECHOS
AISLAMIENTOS TÉRMICOS Y ACUSTICOS
PROTECCIÓN CONTRA INCENDIOS**

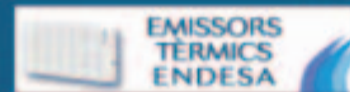
**TLF. 977 20 01 03 / 687 472 436
garse-sl@hotmail.com**



des de 1925 al vostre servei
Massana
Serveis i Reparacions La Selva del Camp



LES OPORTUNITATS HI SÓN



Construcció i manteniment d'instal·lacions domèstiques, industrials, agrícoles i ramaderes

- ENERGIA SOLAR
- CALEFACCIÓ i CLIMATITZACIÓ
- DIPOSITS DE GRAN TAMANY
- GAS
- ELECTRICITAT
- ACER INOXIDABLE i SERRALLERIA
- FONTANERIA HIDRÀULICA
- BOMBES i REGS

- Financiació fins a 18 mesos i sense interessos
- 20 % de dte. amb tots els productes
- 3 anys de Garantia amb productes Endesa

VENDA AL PÚBLIC

APROFITA-LES

Camí de l'Horta, 19 - Tel. 977 84 40 30 - Fax 977 84 43 12 - 43470 LA SELVA DEL CAMP (Tarragona)

CANTERAS
La Ponderosa, S.A.

www.ponderosa.es
info@ponderosa.es



Producimos: **CALIZO**
GRANITICO - BALASTO
PLANTAS DE HORMIGON
PLANTAS DE GRAVA - CEMENTO

CE **04**
ALCOVER: 0370-CPD-0232
RIUDECOLS: 0370-CPD-0231

CENTRO CALIZO
Partida Mansó Romiguera, s/n
Tel.977 846257 / Fax.977 846325
43460-ALCOVER (Tarragona)

CENTRO GRANITICO
Ctra. N-240, Km.855,9
Tel.977 817402 / Fax.977 817261
43390-RIUDECOLS (Tarragona)

Miembro asociado de :



MATERIALES PARA LA CONSTRUCCION Y OBRA CIVIL
Explotaciones a cielo abierto de piedra caliza y pórfido granítico
Nos avala una experiencia de 35 años en el sector
Suministradores de balasto y subbalasto para la
Línea de Alta Velocidad desde 1998

Bona Fira de Bandolers! **ITeC**



Amb motiu de la fira de Bandolers d'Alcover, Cerveses la Gardènia, fabricant de la millor cervesa del món: Rosita, vol participar de la fira realitzant una edició especial: **Rosita bandolers'2011**.

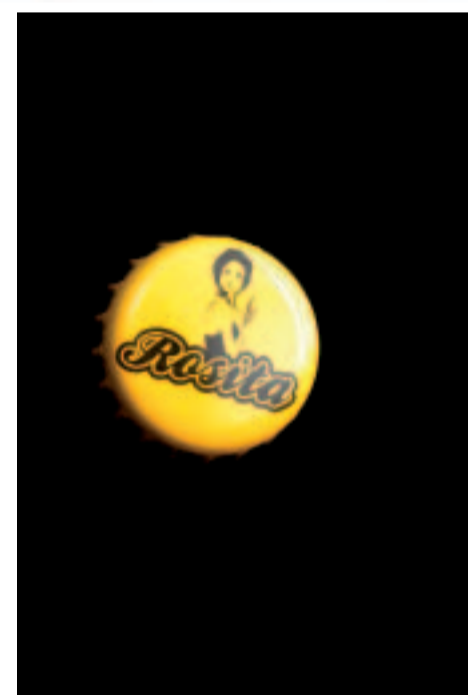
Aquesta edició especial es presentarà el dies 8 i 9 només a Alcover. Es tracta d'una edició limitada de 1832 ampolles de color blau i etiqueta commemorativa. La cervesa és la Rosita Original presentada amb aquest curiós envàs.

D'aquesta forma volem agrair el suport que hem tingut de tot el poble d'Alcover, durant tots aquest anys des de l'arribada de la fàbrica a Alcover finals de l'any 2007.

Actualment la cervesa Rosita ja la podem trobar als millors restaurants de tot Espanya i també a l'estranger: Austràlia, Finlàndia, Japó, Noruega, Nova York i a partir del proper mes d'octubre a Brasil.

A vegades tenim la sort de rebre visitants d'aquests països i el que fem es ensenyar-li el poble on fem la millor cervesa del món.

Salut & Rosita



* Instal·lacions frigorífiques
 * Fred industrial
 * Climatització
 * Manteniment
 * Servei tècnic propi

Av. Catalunya, 1
 Tel./Fax. 977 760 123 43460 Alcover (Tarragona)

*Gimnàstica de manteniment (individual o en grup)
 *Aeròbic per a totes les edats. (dels 3 als 99 anys)
 *Step, Salsa, Hip-hop, Batuka, Aerobox...
 *Ciclo indoor (SPINNING)
 *Musculació
 *Servei de Sauna
 *Pilates
 *Funcional Tono

Obrim de Dilluns a Divendres de les 8:00h. a les 22:00h.
 Avda. Reus, 22 baixos - Tel. 659 298 729

CAFES CAVALLE, SL

Avda. Montbau, 28
 43460 Alcover (TARRAGONA)

Cafè
 Ecològic
CAVALLE
 Blend
 N°5

711 +34 977 848 152
 Fax: +34 977 760 522

CONSTRUCCIONS
JOSEP ARENAS S.L.

Av. Catalunya, 14 baixos 43460-ALCOVER
 Tel. 977 76 00 16 Fax. 977 76 08 45 E-mail: josep@josep-arenas.es

EXCAVACIONS PERE MARTI

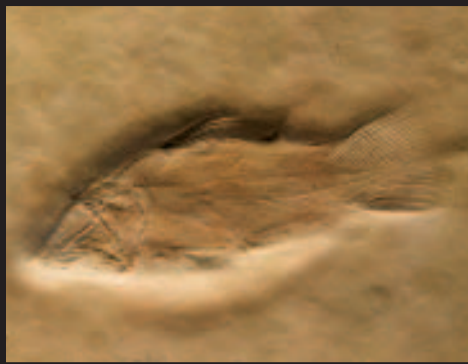


**C/Indústria, 10 2n
 43460 Alcover**

excavacionsmarti@gmail



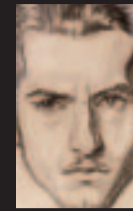
Telèfon: 619 970 327
**Serveis de retroexcavadora
 i minigiratoria**



PALEONTOLOGIA



Ca BATISTÓ



ESPAI
ANTON
CATALÀ

A
MUSEU
D'ALCOVER

C. de la Costeta, 1-3. 43460 Alcover
Tel. +34 977 846 452
museualcover@alcover.cat
De dimarts a divendres, de 10 a 14 h
Dissabtes, d'11 a 14 h i de 18 a 20 h
Diumenges i festius d'11 a 14 h

El museu ofereix
Visites guiades per a escolars i grups,
prèvia reserva. Tallers pedagògics
Per més informació consultar
www.museualcover.cat

ALCOVER

dissabte dia 15 d'octubre - 12 nit

Pavelló Municipal d'Esports



+



anticipada: 14 € - taquilla: 18 €

Venda anticipada: Servicaixa

Organitza:
AJUNTAMENT D'ALCOVER
Regidoria de Joventut