

52

Agost 2006

# alcover

butlletí d'informació municipal

---

**PARCA:**  
Un nou  
poble vell

---

Pressupostos 2006 - El projecte turístic local - Any Isern



El Centre d'Estudis Alcoverencs, en el butlletí número 23 de juliol-setembre de 1983 publicà un article d'Andreu Barbarà que venia a completar la ressenya que Joan Cavallé va fer en un número monogràfic anterior dedicat a Anton Isern. En aquestes línies, podreu llegir les vicissituds viscudes al Raval del Carme amb la placa dedicada a l'Antoni Isern.

*"[...] Al raval del Carme hi havia quatre torres adossades a la part de a muralla: la que queda en peu a Ca Ballesté; la torre dels Mussols, a la sortida del carrer de Sant Antoni; la de Cessari, on actualment hi ha la casa de Joan Prats; i la última, adossada a la paret de l'Abadia. En la coneguda Torre dels Mussols el 20 de maig de 1883 nasqué el poeta Anton Isern Arnau.*

*El 15 d'octubre de 1916, en l'esmentada torre dels Mussols es col·locà una làpida en memòria d'Anton Isern (...) és obra de l'escultor reusenc Domènec Serra. A finals dels anys 20, l'Ajuntament d'Alcover, d'acord amb els veïns, tirà a terra tres de les torres del Raval del Carme a fi d'aixamplar la via urbana, tota vegada que, en alguns trossos, hi passava un carro just. En fer-se les obres fou necessari retirar la làpida de l'Anton Isern, que fou dipositada als baixos de l'Ajuntament. [...] Vingué la proclamació de la República i les autoritats canviaren molts noms de carrers per posar-los noms de personatges republicans. Al Raval del Carme li posaren el nom d'Anton Isern [...]*

*Durant la república, els germans i amics de l'Anton Isern feren gestions davant les autoritats perquè es tornés a posar la làpida al seu lloc, sense aconseguir-ho.*

*El 1936 vingué la guerra civil i, en acabar-se aquesta amb el triomf de les tropes de Franco, foren tretts els noms que havia posat la república i totes les plaques escrites en català; el raval del Carme tornà a recuperar el seu nom.*

*L'any 1963, un dia, l'Alcalde i el mestre d'obres Anton Torrell decidiren donar una volta pels baixos de l'Ajuntament i amb gran sorpresa, toparen amb la làpida de l'Anton Isern, que havia estat en aquest indret oblidada des dels últims anys de la Dictadura de Primo de Rivera. L'alcalde, sense pensar-s'ho molt, digué que la col·loqués on havia d'estar i així es feu. [...]*

*El germà de l'Anton Isern, Isidor, en assabentar-se'n (...) vingué a Alcover a visitar l'Alcalde i plorà d'alegria en veure novament aquella làpida col·locada, tota vegada que la creia perduda per sempre, en no poder aconseguir que fos col·locada durant la República".*

ANDREU BARBARÀ

## sumari

## obertura

- 3 Obertura
- 4 El nou SES
- 6 Pressupostos 2006
- 9 Visita de la consellera al CAP
- 12 Un nou poble vell
- 24 Museu Municipal
- 26 Recollida d'escombraries
- 35 Un any d'EMMA

## Viure a Alcover, un privilegi?

Infinat de vegades hem sentit comentaris sobre els avantatges i els inconvenients de la vida de poble. És cert que fa uns anys el fet de viure en un lloc tranquil i amb pocs habitants representava mancar d'alguns serveis, fins i tot dels més bàsics. Alcover és un poble d'aquells que podríem dir "del mig": rondant els 4.500 habitants i en creixement constant, però amb certa moderació.

Des de fa uns anys la nostra vila ha vist cobert amb satisfacció el servei sanitari amb un centre d'assistència primària que funciona de meravella i que millora dia a dia. En serveis socials, un centre de dia que dona resposta a la gent gran. En educació, una llar d'infants que ha doblat literalment la seva capacitat i que acull infants a partir de pocs mesos. En el mateix àmbit s'ha vist ampliada i millorada l'escola d'educació primària i, més recent, hem vist la construcció del nou institut, que és a punt de ser utilitzat.

Però Alcover no s'atura aquí, va a més. La iniciativa pública i privada i l'associacionisme permeten als nostres conciutadans gaudir d'un ampli ventall d'activitats lúdico-culturals, tan necessàries avui dia. Comptem amb diverses associacions, que no cito per por de no deixar-me'n cap, que organitzen de forma periòdica activitats que donen resposta a les necessitats de lleure d'una bona part de la població. Des de les regidories de Festes i Cultura de l'Ajuntament parteix una la major part d'aquesta oferta, l'objectiu de la qual és arribar a un ampli sector de públic. Podríem parlar de la programació infantil a la Sala Parroquial, o de les Nits a la Fresca, o dels concerts de Cap d'any, el Parc infantil de Nadal, per citar-ne algunes.

Tornant al terreny educatiu, hom pot complementar els ensenyament obligatoris amb estudis musicals (recorrem que tenim dues escoles de música, una municipal i l'altra privada) o de llengües a qualsevol de les acadèmies del poble. Podem consultar llibres a la biblioteca pública o visitar un museu de categoria reconeguda.

Per a posar-nos en forma podem escollir entre els dos gimnasos i per ballar i passar l'estona amb els amics, els joves comptem amb diferents bars musicals. La xarxa de comerços actual respon a la pràctica totalitat de la demanda amb un bon servei. Els diferents bars, restaurants i hotels donen cabuda a un ampli nombre d'usuaris i en ocasions són un punt de referència per als forasters.

Amb tota seguretat podríem trobar altres factors que donen un toc de qualitat a la vida dels alcoverencs i alcoverenques. Una qualitat que fins fa poc era exclusiva de poblacions més grans, amb més recursos econòmics. Si a tot això hi sumem els avantatges de la vida de poble (que en són molts) arribem a la conclusió de que tots els que vivim a Alcover som realment privilegiats.

Àngel Mora i Clares

Ajuntament d'Alcover	aj.alcover@altanet.org
Alcaldia	aferre@alcover.altanet.org
Serveis	bfigueras@alcover.altanet.org
Sanitat i serveis socials	mcomino@alcover.altanet.org
Urbanisme i ensenyament	amora@alcover.altanet.org
Turisme, comerç i medi ambient	xtorrell@alcover.altanet.org
Comunicació, festes i joventut	jpuig@alcover.altanet.org
Cultura i esports	vlloret@alcover.altanet.org
Governació i atenció ciutadà	jsanchez@alcover.altanet.org
Regidor	pgarcia@alcover.altanet.org
Regidor	jbove@alcover.altanet.org
Regidora	mitorres@alcover.altanet.org
Web i telemàtic	premsa@alcover.altanet.org
Museu	museualcover@tinet.org
P.I.J.	pijalcover@alcover.altanet.org
Alcover ràdio	alcover.radio@pangea.org
CEIP Mare de Déu del Remei	e3000135@centres.xtec.es
SES Fonts del Glorieta	e3009497@centres.xtec.es
CAP	administracio@absaco.org
Llar d'infants	LLAR_XIUXIU@terra.es
EMMA	emma@alcover.org

Imprès en paper ecològic

## Nova etapa del SES Fonts del Glorieta

**El setembre s'iniciarà un nou curs, aquesta vegada al nou edifici.**

**A**ra si, aquest any si, ja tenim l'Institut de pedra pràcticament acabat. El setembre començarem el nou curs al flamant edifici ubicat a la partida de la "Madurella", al nou carrer Miquel Martí i Pol. El somni s'ha fet realitat.. Ha costat. No ha estat gens fàcil, però al cap a la fi els enormes esforços de l'Ajuntament, de tota la comunitat educativa alcoverenca, de tot el poble d'Alcover, del pobles veïns de La Riba, el Milà, La Masó i Mont-ral, han servit per aconseguir l'objectiu. Ara ja pensem en la construcció de la 2a. fase. Ara ja pensem en el batxillerat.

Ara fa deu anys algunes i alguns mestres van iniciar l'ESO a Alcover tot impartint el 1r cicle de l'ESO des del CEIP Mare de Déu del Remei, que en aquells moments dirigia l'Antònia Girona. Ara fa set anys vàrem encetar la Secció d'Ensenyament Secundari amb la incorporació de nous professors i professores sota la direc-

ció de Josep M<sup>a</sup> Calbet, tot iniciant el 2n cicle de l'ESO. Era el mes de setembre de 1999. Encara recordo les cares de sorpresa entre els nous professors quan vàrem veure els barracots. Més d'un, per no dir tots, haguérem fugit a corre-cuita. Ara, ens volem quedar. La dita alcoverenca només és certa parcialment.

Tot això ja és història. Finalment ens podrem oblidar dels els enormes esforços que ens ha costat aconseguir el nou edifici; ens podrem oblidar del fred i la calor que hem passat durant aquests llargs deu anys en els mòduls prefabricats i també ens podrem oblidar de les condicions de precarietat que hem patit. Tot i així hem aconseguit que l'esforç i el treball del SES Fonts del Glorieta l'Institut fos reconegut més enllà del nostre àmbit: tant els bons resultats acadèmics dels alumnes que segueixen estudis post-obligatoris, com els premis i distincions que hem

rebut ho constaten.

Aquest darrer curs acadèmic ha estat el de la il·lusió. Dia a dia hem anat veient com el nou edifici anava creixent. Cada setmana el fotografiàvem. Érem com aquells infants que esperem un gran regal quan fan anys. L'aniversari ja ha arribat. El proper setembre engegarem una nova etapa plena d'il·lusió i compromís amb l'educació de les noies i nois alcoverencs, un nou compromís amb el poble d'Alcover. Perquè volem que l'Institut sigui, encara més, de totes i tots els alcoverencs; volem que l'Institut estigui, encara més, arrelat al poble. I estem segurs, que amb les noves instal·lacions, la qualitat de l'educació secundària millorarà encara més.

**Pere Aguadé López**

Director del SES Fonts del Glorieta



## L'avinguda Miquel Martí i Pol

### La nova avinguda Miquel Martí i Pol

**Aquesta avinguda suposarà una nova millora de les comunicacions vials.**

L'avinguda de Miquel Martí i Pol serà una realitat en pocs mesos degut a la urbanització de la UA17 per una promoció privada i per la participació de l'Ajuntament en l'últim tram.

Com ja s'ha explicat en butlletins anteriors, la UA17 és la zona que s'ubica darrere de l'Hort de Sant Antoni i puja fins l'entrada del camí del Remei. Aquesta nova urbanització comporta, apart d'un important vial, l'augment en l'oferta d'habitatge del tipus adosat i aïllat. Aquest nou vial, que donarà accés a l'institut, suposarà una millora de les comunicacions entre la part alta i la resta del poble i un alliberament de la muralla Anselm Clavé i avinguda de Mont-ral, que veuran disminuït el trànsit de vehicles de forma considerable.

*“El nou vial donarà accés a l'institut i suposarà una millora de les comunicacions entre la part alta i la resta del poble”*

També resoldrà amb escreix els problemes d'aparcament de la zona, ja que es preveu una àrea en bateria al costat de l'institut i una en cordó a la banda del riu. Sembla evident que quan l'avinguda de Miquel Martí i Pol sigui operativa, es produiran certs canvis en la circulació de vehicles dels carrers del voltant per tal d'adequar el trànsit i l'aparcament a la nova situació.



### L'Ajuntament d'Alcover presenta el projecte de restauració del portal de Sant Miquel

L'Ajuntament d'Alcover ha presentat al Departament de Cultura de la Generalitat de Catalunya el projecte de Restauració del Portal de Sant Miquel per tal que es pugui acollir dins d'un pla d'ajuts convocat pel mateix Departament. En l'informe es planteja l'àmbit d'actuació i els treballs a fer: es pretén restaurar les tres façanes de cadascuna de les torres, la façana del Portal i el pas per sota les cases. Es restauraran els elements existents sense modificar-los. Entre els treballs a realitzar-hi, s'hi destaquen: la neteja de les parets de pedra, la restauració de les obertures i finestres, el muntant, la

llinda, les barbacanes,... i es retiraran les línies elèctriques i de telefonia que actualment passen per sobre de l'edifici.

Una vegada enllestida la restauració es dissenyarà l'enllumenat del Portal. Aquestes obres es preveuen que s'executin enguany. Per a l'execució dels treballs, l'Ajuntament d'Alcover compta amb la col·laboració de l'empresa Saint Gobain Weber Cemarksa.

Tot i el pas del temps, l'edifici presenta una fisonomia interessant, un clar exponent del patrimoni cultural de la vila. Format per 2 arcs, un de mig punt i l'altre apun-

tat, i a cada costat amb una torre quadrada amb parets molt gruixudes, formava part d'un conjunt defensiu integrat per 18 torres de les quals se'n conserven només tres. Atesa la importància històrica i artística d'aquesta torre -un testimoni viu del recinte emmurallat que protegia la vila- ara es planteja la restauració d'aquest monument medieval. Aquesta actuació s'emmarca dins la tasca de recuperació del patrimoni arquitectònic local que seguirà la tasca realitzada al Portal de la Saura i Ca Batistó i els actuals treballs de restauració de l'església Nova.

## Pressupost municipal 2006

El Pressupost General de l'ajuntament d'Alcover per a l'exercici econòmic de l'any 2006 està integrat pel Pressupost de la Corporació que ascendeix a 4.335.109,00€, pel Patronat del Museu Municipal de 104.668€ i la Ràdio Municipal per un import de 41.200,00€. Això suposa que el pressupost total de l'Ajuntament per l'exercici 2006 ascendeixi a 4.439.782€.

INGRESSOS CORPORACIÓ		
Concepte	Import 2006	%
Impostos directes	945.200	21,81%
Impostos indirectes	225.000	5,19%
Taxes i altres ingressos	962.450	22,21%
Transferències corrents	1.135.700	26,19%
Ingressos patrimonials	4.400	0,10%
Alineacions	400.000	9,22%
Transferències capital	362.359	8,36%
Passius Financers	300.000	6,92%
<b>TOTAL</b>	<b>4.335.109</b>	<b>100%</b>

DESPESES CORPORACIÓ		
Concepte	Import 2006	%
Personal	1.098.862	25,34%
Despesa corrent	1.218.577	28,11%
Despeses financeres	20.800	0,48%
Transferències corrents	296.200	6,84%
Inversions	1.635.870	37,74%
Passius Financers	64.800	1,49%
<b>TOTAL</b>	<b>4.335.109</b>	<b>100%</b>

En relació al pressupost de l'exercici anterior l'augment se situa en un 13,78% que correspon a un increment de 525.199€. Destaca l'esforç que es dedica en el capítol d'inversions i que suposa un 37,73% del total pressupostat, amb una quantitat de 1.635.878,00€. Això suposa un increment de la inversió en relació al 2005 del 18,28%, que se situa molt per damunt del creixement pressupostari indicat.

Cal remarcar que els ingressos ordinaris previstos ocupen el 75% (3.273.000€) del total pressupostat;

i en quant a despesa ordinària tant sols arriba al 60%. Aquest fet suposa la consolidació d'un diferencial positiu que avala la idoneïtat pressupostària dels nostres comptes, on es preveu que l'estalvi net es mantingui amb una previsió del 18%.

Altres dades prou significatives i il·lustratives de la salut financera del nostre Ajuntament són el total de les operacions financeres pendents a mig i llarg termini i les despeses que aquestes ocasionen. Vegeu el detall de les operacions de crèdit que resten pendents:

Concepte	Capital inicial	Capital pendent
Construcció pavelló poliesportiu	414.698€	71.775€
Compra de l'hort de Sant Antoni	408.688€	329.031€
Creació del Centre de Dia	150.253€	118.056€
Compra immoble carrer Major	78.132€	68.154€

La quantitat anual que es dedica a l'amortització d'aquests préstecs és d'un total de 64.800€ que suposa un 1,5% del pressupost, i en quant al interessos la quantitat ascendeix a 18.000€, que correspon al 0,4% del pressupost. En termes comparatius i més

col·loquials és com si una família que guanyi 2.000€ mensuals, dediqués 40€ d'aquests ingressos a pagar els préstecs (amortització i interessos) que tingui concertats.

## pressupost municipal

Una altra dada molt significativa, tal i com s'assenyala en l'encapçalament de l'article, és l'apartat d'inversions. Aquest capítol ascendeix a la xifra de **1.635.870€**, amb la següent estructura i detall:



INVERSIONS NOVES EN INFRAESTRUCTURA I BÉNS DESTINATS A L'ÚS GENERAL	
ALTRES INVERSIONS	
Mobiliari urbà	24.000,00
Senyalització urbana	6.000,00
Senyalització PEIN	6.000,00
INVERSIONS NOVES EN INFRAESTRUCTURA I BÉNS DESTINATS A L'ÚS GENERAL	
ALTRES INVERSIONS	
Arranjament camins	60.000,00
Xarxa subministrament d'aigua Masies Catalanes	90.000,00
Millora xarxa aigües	6.000,00
Millora enllumenat públic	7.400,00
Millora telemàtic	5.000,00
Aprofitament recursos natural per sub. aigua	15.000,00
Millores mediambientals	12.000,00
Urb. Pl. Església Vella	350.000,00
INVERSIONS NOVES ASSOCIADES AL FUNCIONAMENT OPERATIU DELS SERVEIS	
TERRENYS I BÉNS NATURALS	
Portal de sant Miquel	30.000,00
Recupreació casc antic	150.000,00
Sonorització diversos carrers	14.000,00
Urbanització carrer Sitjar	30.000,00
Urbanització últim tram C7 M. Martí i Pol	170.000,00
Urbanització contenidors sotarrats	445.000,00
Adequació àrea de lleure "Campi qui pugui"	2.000,00
Urbanització parcel·la Institut	30.000,00
Adequació de l'entorn mas de Forés	36.000,00
EDIFICIS I ALTRES CONSTRUCCIONS	
Ampliació llar d'infants	45.000,00
Adequació parc de bombers	11.470,00
MOBILIARI I ESTRIS	
Mobiliari i ensers d'oficina	12.000,00
Condicionament sala d'actes ca Cosme	30.000,00
Mobiliari promoció social	3.000,00
EQUIPS PER A PROCESSOS D'INFORMACIÓ	
Equips i programes informàtics	
INVERSIONS DE REPOSICIÓ ASSOCIADA AL FUNCIONAMENT DELS SERVEIS	
EDIFICIS I ALTRES CONSTRUCCIONS	
Local C/Amorós i Hort de S. Antoni	12.000,00
Casal Joventut	28.000,00
<b>TOTAL CAPÍTOL VI</b>	<b>1.635.870,00</b>

**1.- Inversions noves en infraestructura i béns destinats a l'ús general per un import total de 36.000 euros.** En aquest apartat hi trobem la previsió de despeses per mobiliari urbà i senyalització tant del casc urbà com de diferents indrets del nostre entorn.

**2.-Inversions de reposició en infraestructures i béns destinats a l'ús general, amb una consignació total de 545.400 Euros.** En aquest apartat, cal remarcar l'augment de partida per l'arranjament de camins i la previsió per executar les obres necessàries per constituir una nova xarxa de subministrament d'aigua potable a la urbanització Masies Catalanes. Continua disposant de partida per les millores tant en l'enllumenat públic com en la xarxa d'aigües municipal, així com continuar introduint millores mediambientals i avançar de forma definitiva per aprofitat recursos naturals el subministrament d'aigua al poble.

De ben segur però, la inversió més important que es preveu també en aquest apartat és la urbanització de la plaça de l'Església Vella i la rehabilitació de l'església de la Sang que amb un pressupost de 350.000€, és de ben segur, la inversió més important d'aquest apartat. Aquesta completarà les obres iniciades en el casc antic l'any 2005 amb la urbanització del carrer del Rec i altres, i en permetrà tenir en unes millors condicions uns dels indrets més emblemàtics del nostre poble.

**3.- Inversions noves associades al funcionament operatiu dels serveis, amb una consignació pressupostària de 1.014.470 euros.,**

**3.1.- En terrenys i bens naturals:** destaca la implantació de contenidors soterrats en tot el poble, on es preveuen fins a 15 àrees i un pressupost aproximat de 445.000,- . Hi trobem diverses partides de nova urbanització com el C/ Sitjar i l'av. Miquel Martí i Pol. Es continua preveient inversions diverses per a la recuperació del casc antic (150.000€), així com del Portal de Sant Miquel. Es preveu també dedicar recursos per adequar l'entorn del molí de dalt del mas de Forés en una àrea de lleure que portarem a terme conjuntament amb el DARP i la seva Direcció General de Desenvolupament Rural. Per últim, obrim partida davant la possibilitat d'urbanitzar una plaça al costat del pavelló, en la zona d'equipaments de la UA17, dedicada al lleure dels joves.

**3.2.- En edificis i altres construccions:** Hi trobem la correcció pressupostària de l'obra d'ampliació de la llar d'infants municipal i unes millores en el parc de bombers.

**3.3.-Mobiliari:**Amés de la compra de mobiliari i equips informàtics per diverses dependències, cal remarcar el projecte de condicionament de la sala d'actes de ca Cosme.

**3.4.- Equips per a processos d'informació:** amb una consignació de 6.000€

**4.- Inversions de reposició associades al funcionament operatiu de serveis amb una consignació de 40.000 euros** dirigida bàsicament al casal de joventut i als locals per entitats del C/ Amorós i Hort de sant Antoni.



Contenidors soterrats instal·lats a Mas Gassol

## El CAP comptarà amb un servei de rehabilitació

**L'anunci es va produir durant la visita que la consellera de Salut Sra. Marina Geli va realitzar a Alcover.**

Actualment, s'està redactant el projecte d'acondi-  
cionament d'aquest emplaçament propietat de  
l'Ajuntament i es preveu que properament, el CAP



d'Alcover pugui començar amb les rehabilitacions i el seguiment dels tractaments terapèutics. Aquest servei serà gestionat pel mateix Hospital Pius de Valls que és on fins el moment es realitzaven les rehabilitacions dels usuaris de l'ABS Alt Camp Oest. A partir de la descentralització del servei, serà possible fer el corresponent seguiment dels plans terapèutics de rehabilitació del del mateix CAP. Així mateix el servei que s'anomenarà "Descentralització de la rehabilitació ambulatoria i domiciliària" inclou també l'atenció a domicili de la rehabilitació. Aquesta iniciativa és fruit d'un acord amb els Serveis Territorials de Salut, Pius Hospital, CAP Alcover i l'Ajuntament d'Alcover i s'ubicarà en les antigues dependències del consultori al carrer Pere Güell.

## Servei d'urgència sanitària, les 24 hores

L'Ajuntament d'Alcover i els Serveis Territorials de Sanitat de la Generalitat de Catalunya a Tarragona han arribat a un acord per a la propera instal·lació d'una base de transport sanitari urgent que donarà servei al conjunt de poblacions de l'Àrea Bàsica de Salut Alt Camp Oest.

Aquesta base de transport sanitari estarà formada per un equip de vehicle salut bàsica que donarà servei durant les 24 hores i podrà atendre les urgències mèdiques de l'Àrea de Salut que integren els municipis de El Milà, Mont-ral, Vilaverd, La Riba i Alcover.

L'Ajuntament d'Alcover posarà a disposició de la Base de Transport d'un espai a l'aparcament annex al Centre d'Atenció Primària d'Alcover mentre que es troba en tràmit l'habilitació d'un espai al Parc de Bombers Voluntaris per a les pernoctacions de l'equip de transport sanitari.

Precisament, en l'aparcament annex al CAP és on es preveu la futura ampliació del Centre d'Atenció Primària que hauria d'incloure entre d'altres, el servei de rehabilitació i logopèdia que provisionalment s'ubicarà al Carrer Dr.Pere Güell i l'espai definitiu també per al transport sanitari.

Aquesta actuació s'inclou dins del Pla del transport sanitari que permet a més ampliar els recursos de transport sanitari a la comarca reorganitzar els efectius de transport d'urgències i el criteri d'acostar aquests serveis als centres sanitaris de les àrees de

salut. Des de l'Ajuntament se celebra l'aproximació dels serveis de transport que finalment resoldrà les disfuncions que patien els municipis sense base de transport.

L'Àrea Bàsica de Salut Alt Camp Oest ha pogut assumir en 4 anys i escaig la incorporació progressiva de tractaments i especialitats millorant l'oferta assistencial, incorporar el seguiment del tractament del sintrom que també ha pogut ser acostat a Vilaverd i La Riba, les revisions ginecològiques i properament s'espera acomplir la descentralització de les rehabilitacions que es fan a l'Hospital Pius de Valls i fer el corresponent seguiment dels plans terapèutics de rehabilitació del del mateix CAP.



A la sala de sessions de la casa consistorial s'esdevingué...

### SESSIÓ ORDINÀRIA 19-01-2006

#### ACORDS ADOPTATS

1. Aprovació inicial del pressupost municipal i dels organismes autònoms per l'exercici econòmic de l'any 2006 <b>Resultat de la votació: FAVORABLES: 8 ApC-PM EN CONTRA: 1 ERC</b>
2. Aprovació provisional de l'expedient de la modificació puntual de Normes Subsidiàries de Planejament Urbanístic del sector industrial Roques Roges IV (text refós) <b>Resultat de la votació: UNANIMITAT</b>
3. Aprovació de l'adjudicació definitiva de l'obra municipal titulada "Rehabilitació de l'Església Vella". <b>Resultat de la votació: UNANIMITAT</b>
4. Aprovació del destí d'una subvenció del 0,7% del pressupost municipal de l'exercici econòmic del 2006 a un projecte de cooperació internacional del tercer món. <b>Resultat de la votació: UNANIMITAT</b>
5. Aprovació de la tramitació telemàtica dels procediments i tràmits de la competència que tindrà aquest Ajuntament així com de l'aprovació del conveni d'adhesió a l'e-TRAM. <b>Resultat de la votació: UNANIMITAT</b>
6. Aprovació del calendari del contribuent per l'exercici econòmic del 2006. <b>Resultat de la votació: UNANIMITAT</b>
7. Aprovació de concertació d'una operació de tresoreria. <b>Resultat de la votació: UNANIMITAT</b>
8. Aprovació inicial de la modificació puntual del Pla Parcial del sector industrial Roques Roges II (Sau 6) de les Normes Subsidiàries de Planejament Urbanístic pel que respecta a la parcel·la 40 del mencionat Pla Parcial. <b>Resultat de la votació: UNANIMITAT</b>
9. Aprovació de l'adjudicació de les finques 33, 34 i 35 resultants del projecte de reparcel·lació de la unitat d'actuació UA17 de les Normes Subsidiàries de Planejament Urbanístic. <b>Resultat de la votació: UNANIMITAT</b>
10. Moció que presenta el grup d'ERC per tal que el lloc WEB i les adreces de correus de l'Ajuntament adoptin el domini "CAT". <b>Resultat de la votació: UNANIMITAT</b>

### SESSIÓ EXTRAORDINÀRIA 10-03-2006

#### ACORDS ADOPTATS

1. Aprovació del plec de clàusules administratives particulars per a la licitació del projecte de subministrament de bateries de contenidors soterrats de residus urbans. <b>Resultat de la votació: UNANIMITAT</b>
2. Aprovació del plec de clàusules administratives particulars de l'obra titulada "Projecte d'urbanització de l'av. Miquel Martí i Pol entre la carretera de Mont-ral i la Unitat d'actuació 17". <b>Resultat de la votació: UNANIMITAT</b>
3. Aprovació de les bases del conveni que conté les normes particulars dels habitatges de lloguer al C. Major núm. 8 del municipi. <b>Resultat de la votació: UNANIMITAT</b>
4. Aprovació de distribució del tram destinat al foment de la prestació supramunicipal de serveis del fons de cooperació local a Catalunya 2006 <b>Resultat de la votació: FAVORABLES: 8 ApC-PM ABSTENCIÓ: 1 ERC EN CONTRA: 2 CiU</b>
5. Aprovació del text refós del pla parcial industrial Roques Roges IV. <b>Resultat de la votació: UNANIMITAT</b>
6. Acceptació de subvenció concedida pel Departament d'Educació pel manteniment de la Llar d'infants curs 2005-06. <b>Resultat de la votació: UNANIMITAT</b>
7. Ratificació del conveni urbanístic de col·laboració i gestió entre l'Ajuntament d'Alcover i el Sr. Tomàs Bonell. <b>Resultat de la votació: UNANIMITAT</b>

**SESSIÓ EXTRAORDINÀRIA 21-04-2006****ACORDS ADOPTATS**

1. Acceptació de subvenció del programa ARTIC, ajuts per a la renovació tecnològica informàtica i de comunicacions.

**Resultat de la votació: UNANIMITAT**

2. Ratificació del conveni aprovat per la Junta de Govern Local per a la realització de "Guant 2n Festival Internacional de Teatre de Titelles de l'Alt Camp"

**Resultat de la votació: UNANIMITAT**

3. Encàrrec i sol·licitud de subvenció al Consell Comarcal de l'Alt Camp de la redacció del Pla d'adequació de la il·luminació exterior existent, de cara a millorar l'enllumenat públic de carrers i places del municipi.

**Resultat de la votació: UNANIMITAT**

4. Aprovació del Projecte Turístic d'Alcover.

**Resultat de la votació: UNANIMITAT**

5. Adjudicació definitiva de l'obra titulada "Projecte d'urbanització de l'avinguda Miquel Martí i Pol, entre la carretera de Mont-ral i la Unitat d'actuació 17"

**Resultat de la votació: UNANIMITAT**

**SESSIÓ EXTRAORDINÀRIA 29-05-2006****ACORDS ADOPTATS**

1. Sorteig dels membres de la mesa electoral per a les eleccions de juny de 2006.

Tota la informació municipal, de primera mà, als plenaries.

# Vine!

## Sala de Plens de l'Ajuntament

Dia i hora de la convocatòria de plens a través de l'agutzil telemàtic



### El P.A.R.C.A.

L'any 2001 entrava en vigor el pla d'ajuts per a la rehabilitació del casc antic (o cal dir nucli?). Aquest pla d'ajuts subvenciona l'arranjament de façana i la rehabilitació d'edificis en el centre històric. Des de llavors han estat més de quaranta les intervencions de promotors privats que han rebut subvenció de l'Ajuntament, repartint-se aproximadament 70.000 euros. Pot semblar que aquest esforç econòmic sigui insuficient davant el greu problema que representa el deteriorament del nucli antic, però realment no és així, ja que el consistori ha dut a terme en aquests anys diferents actuacions en carrers i edificis públics, ha comprat cases i ha promogut habitatge social, però d'això en parlarem més endavant. Les bases del P.A.R.C.A. es van publicar íntegrament en el butlletí municipal número 38 i s'han anat actualitzant, sobretot els preus. A tall de resum podem dir que tota obra de millora en cases del nucli antic (façana o estructural) pot ser subvencionada, sempre i quan compleixi els paràmetres marcats pels serveis tècnics municipals i que estan explicitats en el Pla d'ordenació urbanística municipal.

***“És interès de tots, ajuntament i veïns, aturar la degradació del nucli antic”***

Els percentatges corresponents a les diferents actuacions són d'un 10% en rehabilitació i un 30% en façanes, amb l'estalvi parcial o total de l'impost de llicència d'obres. Es podrà afegir un 5% del total del projecte en el cas de que el promotor sigui una persona de menys de 30 anys. Cal dir que l'Ajuntament subvenciona també l'arranjament o pintura de façanes en edificis de més de 30 anys tot i que no estiguin dintre de la zona P.A.R.C.A.

### Intervencions municipals

Com s'ha dit abans, l'Ajuntament no tan sols ha col·laborat en les obres de promotors privats, sinó que ha materialitzat diversos projectes de muralles endins. S'han comprat immobles en un estat deplorable per tal de promoure, juntament amb l'INCASOL, habitatges per a joves, o un cop enderrocats, destinar a millorar la urbanització de la zona afectada. Diferents edificis històrics han estat restaurats per tal de donar cabuda a serveis culturals; parlem de ca Cosme, la Sala Parroquial, el Museu... Llocs d'interès especial com poden ser el Portal de la Saura i el de Sant Miquel o l'Església Vella s'han vist sotmesos a diferents tractaments per tal de pal·liar l'efecte dels anys. Un dels últims projectes que s'ha executat ha estat la urbanització del carrer del Rec, que amb una gran vocació comercial, ha sofert uns canvis, a més de renovar tots els serveis soterrats, que donen prioritat al trànsit de viants. Aquesta actuació s'ha vist complementada pel darrer projecte executat pel consistori; es tracta de la plaça de l'Església Vella i tot el seu entorn que en poc dies quedarà enllestit.

És interès de tots, ajuntament i veïns, aturar la degradació del nucli antic. Per aquest motiu hi hem d'esmerçar tots els recursos que estiguin al nostre abast, ja que a tots ens afavoreix, i seguir actuant en el poble vell i convertir-lo en un nou poble vell, afable i acollidor, confortable i digne de l'admiraació de veïns i visitants. Qui perd els orígens perd la identitat, va dir el poeta; i està clar que molts alcoverencs i alcoverenques tenim els nostres orígens en el que, per una gran majoria dels que vivim a l'eixampla és “el poble”.



## Projecte per un nou aparcament de camions a Alcover

La majoria de nuclis urbans dels nostres pobles i ciutats pateixen els inconvenients que generen el trànsit i l'aparcament de camions i vehicles industrials, tant del poble com de fora, que aparquen i circulen per la nostra població. Per resoldre aquesta problemàtica, l'Ajuntament fa mesos que manté contactes amb els transportistes locals amb l'objectiu de cercar una solució. Actualment, bona part dels camions aparquen a l'entrada del poble, a l'hort de Tasà, solar de propietat privada situat a l'alçada de la carretera, la via i l'estació del tren. Degut a les molèsties que aquests tipus de vehicles provoquen involuntàriament al veïnat, s'ha començat a treballar en la recerca d'un espai alternatiu que doni resposta a les necessitats dels camioners.

Per altra part, és ben conegut que fa un parell d'anys l'INCASOL i l'Ajuntament, van impulsar la creació del nou polígon industrial Roques Roges i es dona la circumstància que des de que va finalitzar la segona fase d'aquesta promoció industrial, l'Ajuntament és titular d'una parcel·la de 6.000 m<sup>2</sup> de superfície, ubicat al costat de l'estació depuradora d'aigües residuals (EDAR), solar que té la qualificació d'equipament. Després de fer un estudi preliminar d'aquest terreny, s'ha arribat a la conclusió que l'esmentada parcel·la podria servir per fer el nou aparcament per a una cinquantena de camions i vehicles industrials, quantitat propera al cens d'aquest tipus de vehicles del nostre poble.

Per tot el que s'ha exposat es pot deduir que ens trobem en vies de solució i per anar tancant el cercle, l'ajuntament d'Alcover està decidit a ordenar i solucionar aquesta problemàtica a través de l'aprovació d'una nova ordenança municipal que regula l'estacionament de camions a tot el nucli urbà. Al mateix temps, el govern municipal està disposat a explotar aquest equipament i garantir-ne el seu funcionament.

Però aquestes iniciatives no es poden impulsar en solitari, es necessita l'acord i els consens de totes les parts, i per aquesta raó estem en contacte permanent amb els transportistes locals, la Federació d'Empresaris i Autònoms del Transport de Tarragona, FEAT i altres administracions, amb la finalitat d'arribar als acords que siguin necessaris que garanteixin la implantació i posterior explotació d'aquest nou equipament.

Pel que fa a les altres administracions, cal remarcar el compromís i disposició de la Direcció General de Ports i Transports de la Generalitat en l'assessorament tècnic i suport econòmic. El suport de la Generalitat al projecte permetrà adequar aquest solar públic municipal a les exigències d'un nou servei que doni resposta a les demandes d'un sector que té una forta implantació i presència al nostre poble. El finançament del projecte serà assumit en la seva totalitat per aquesta administració, prèvia cessió de la titularitat dels terrenys a la Generalitat i el compromís municipal de gestionar l'aparcament.



A finals d'abril va tenir lloc a la sala noble de Ca Batistó una jornada adreçada a entitats i mitjans de comunicació amb l'objectiu de donar a conèixer i potenciar el patrimoni local, que l'Ajuntament planteja en tres eixos vertebradors: la col·lecció de paleontologia del Museu Municipal d'Alcover, la Ruta Urbana i la vall del riu Glorieta. Dies després, s'aprova en sessió plenària el document i es formalitzava així la voluntat municipal de potenciar turísticament els valors locals.

Us oferim el contingut del projecte turístic.

# ALCOVER



# ALCOVER CONVIDA AL DESCOBRIMENT DEL SEUS RACONS



L'Ajuntament d'Alcover inverteix els seus recursos en el reconeixement de l'interès turístic del seu patrimoni. Aquesta actuació es concreta en l'oferta museística i la difusió de la interessant col·lecció de paleontologia que acull el Museu, la ruta urbana que permet la interpretació dels diferents valors arquitectònics i monumentals del nucli antic i en el llegat etnogràfic que es troba a la Vall del riu Glorieta, un espai de referència pels seus valors naturals i paisagístics.



Alcover es troba a la zona de contacte entre les muntanyes de Prades i el Camp de Tarragona.

El centre històric d'Alcover està impregnat de molts elements arquitectònics de gran valor, que exalten la magnificència del passat de la vila d'on s'extreuen les principals característiques de la història social i econòmica del municipi.

Un important llegat d'exemplars fòssils corresponents al triàsic que ara ja es troba exposat en una mostra titulada "Les muntanyes de prades, ara fa 240 milions d'anys" serveix com a espai d'interpretació de l'evolució natural d'aquest entorn, en un treball de divulgació i de coneixement molt interessant.

A l'interior del Camp de Tarragona, Alcover es troba ben comunicada amb Tarragona, Reus, Valls i Montblanc així com els nuclis de l'eix turístic de la Costa Daurada. L'existència d'un important patrimoni natural i cultural, la vall del Glorieta dins el futur parc Natural de les Muntanyes de Prades, el creixement poblacional, el manteniment d'un nucli antic amb valors arquitectònics d'interès, i la ja habitual presència de visitants fan que Alcover actualment plantegi els seus pilars de promoció turística que passen pel reconeixement dels valors de la seva identitat.

ALCOVER PLANTEJA LA SEVA PROMOCIÓ TURÍSTICA A PARTIR DE LA REVALORITZACIÓ DEL PATRIMONI NATURAL, PALEONTOLÒGIC I ARQUITECTÒNIC. UNA TASCA QUE DES DE L'OCTUBRE COMPTA AMB L'ACTUACIÓ DEL MUSEU MUNICIPAL D'ALCOVER, EL MOTOR DE LA DIVULGACIÓ, PROMOCIÓ I DIFUSIÓ DELS SEUS VALORS.

## EL MUSEU MUNICIPAL D'ALCOVER PROTECCIÓ, ESTUDI I DIFUSIÓ DEL PATRIMONI



El museu és el principal centre de difusió dels valors turístics locals. A la fotografia: imatge de la façana sud del museu, damunt del portal de la Saura.

“EL MUSEU PRETÉN ABASTAR UN PROGRAMA AMPLI D'ACTIVITATS DES D'ON VERTEBRAR I DIFONDRE AL PÚBLIC EL PATRIMONI LOCAL”.

Les activitats i ofertes culturals que s'hi relacionen van més enllà de les tradicionalment contemplades per una institució d'aquest tipus. Es a dir, **el museu pretén abastar un programa ampli d'activitats des d'on vertebrar i difondre al públic en general tot el patrimoni del qual es custodi i com a tal representa.**

El museu, recentment reformat i restaurat, ha finalitzat un període d'obres important a partir del qual readaptar el contenidor a les noves exigències d'una institució moderna. Una acurada **restauració de les pintures decoratives de la planta noble de ca Batistó ha recuperat un espai de gran bellesa i vàlua patrimonial** que es preveu musealitzar ben aviat, tot i que avui dia roman integrat dins les dependències del museu com a espai dedicat a activitats diverses.

El Museu Municipal d'Alcover és una col·lecció d'interès públic gestionada pel Patronat del Museu, qui en té la seva titularitat jurídica a instància de l'Ajuntament d'Alcover. **Fundat l'any 1967 com a mesura per donar cabuda als fòssils que començaven a sortir a les pedreres d'Alcover-Mont-ral, el 1973 el museu fou traslladat definitivament a ca Batistó, una casa senyorial del segle XVII, on hi romangué obert fins al 1998.** Per bé que ubicat a l'interior de l'antiga casa senyorial de ca Batistó, el Museu ocuparia també part de les antigues estances sobre el portal de la Saura i l'edifici adjacent a ca Batistó, rehabilitat aquest últim per complir les funcions de museu. Avui dia, l'Ajuntament d'Alcover i el Patronat del Museu tenen molt interès a situar-lo en el centre d'interès cultural, científic i turístic en què sempre ha estat.

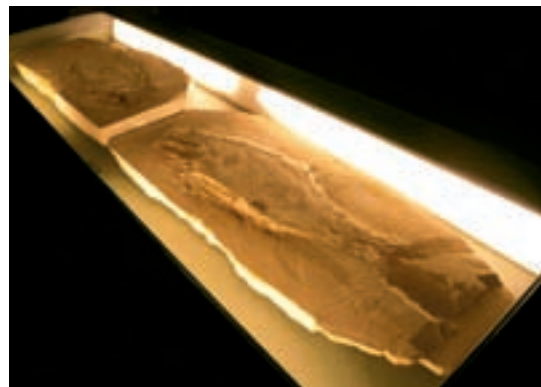
# LES MUNTANYES DE PRADES ARA FA 240 MILIONS D'ANYS. ELS FÒSSILS ALCOVER-MONTRAL

UNA MOSTRA REPRESENTATIVA DEL CONJUNT DE FÒSSILS CONSERVATS I ESTUDIATS EN EL TRANCURS DEL TEMPS PEL MATEIX MUSEU OFEREIX ACTUALMENT EN UNA EXPOSICIÓ D'INTERÈS PER A LA INTERPRETACIÓ PALEONOLÒGICA DE LES MUNTANYES DE PRADES

El contingut del museu acull un nombre variat de col·leccions d'objectes, de característiques i naturalesa molt diverses. **La col·lecció més important és la de paleontologia, formada per fòssils de quasi totes les eres geològiques de la Terra fins a un total de més de 2.000 exemplars, però on destaca molt especialment el conjunt de fòssils del Triàsic, procedents de les pedreres d'Alcover i Mont-ral.**

El jaciment presenta una excepcional i particular fossilització d'animals aquàtics, d'entre els quals cal destacar els peixos i els animals invertebrats. Es tracta, sens dubte, d'una de les col·leccions paleontològiques més importants de Catalunya, i un referent científic arreu del món.

**És a partir de la dècada dels seixanta, just quan es produeix l'exploració moderna de les pedreres d'Alcover-Mont-ral, que comencen a aparèixer els primers fòssils.** Informats d'aquests descobriments, els Drs. Via i Boada (com a director del Museu Geològic del Seminari de Barcelona) i Villalba (professor de la Universitat de Barcelona), ambdós membres del CSIC, s'interessaren per les descobertes, tot iniciant-ne la seva recollida i estudi científic. Aquestes primeres investigacions varen permetre determinar que els exemplars aquí presents són espècies úniques al món. El seu estudi proporcionà noves espècies i gèneres, els quals en molts casos han agafat el nom dels seus investigadors, del poble, de la comarca o del país: *Alcoveria brevis*, *Systolichthys catalaunicus*, *Perleidus viai*, *Montralia muelleri*, *Tarracolimulus rieki*, *Oneirophantites tarragonensis*, etc. Així doncs, el museu conté una **valuosa col·lecció de Ciències Naturals que hi roman exposada, i de la qual, caldria destacar-ne també tot el suport didàctic que s'hi relaciona, al voltant d'una interessant oferta pedagògica per a grups escolars.**



Exemplar fòssil de la col·lecció paleontològica, *Perleidus giganteus*

“A PARTIR DE L'EXPLOTACIÓ MODERNA DE LES PEDRERES COMENCEN A APARÈIXER ELS PRIMERS FÒSSILS. DELS PRIMERS ESTUDIS ES VA PODER DETERMINAR QUE AQUESTS EREN ÚNICS”.

---



Vista de la sala de paleontologia. Què és un fòssil i com es forma?

És per això que des del museu s'ha volgut donar la dimensió que correspon a una col·lecció d'aquestes característiques, i s'ha creat i dissenyat tot un nou muntatge expositiu de la sala de fòssils que, sota el títol: "Les muntanyes de Prades ara fa 240 milions d'anys. Els fòssils d'Alcover-Mont-ral", convida el públic a gaudir de l'important patrimoni paleontològic del jaciment fossilífer d'Alcover-Mont-ral.

"EL MUSEU HA VOLGUT DONAR LA DIMENSÍO QUE MEREIX UNA COL·LECCIÓ D'AQUESTES CARACTERÍSTIQUES: UN MUNTATGE EXPOSITIU DE LA SALA DE FÒSSILS QUE COMBINA UN DISCURS MUSEOGRÀFIC MODERN I ENTENEDOR"



Mostra de l'àmbit Alcover-Mont-ral.

L'oferta que ofereix aquesta sala d'exposició permanent no se cenyeix únicament i exclusiva a la presentació dels exemplars més emblemàtics de la seva col·lecció. **L'exposició combina un discurs museogràfic modern i entenedor, mitjançant text escrit i fotografia i amb la possibilitat de gaudir d'una visita guiada en què es descobreix al públic, allò que queda ocult als ulls del visitant.** S'explica com és l'origen d'aquesta col·lecció, com i quan es varen descobrir els primers exemplars, i de retruc, la realitat patrimonial d'una explotació a l'aire lliure. Concretament, d'unes pedreres d'on s'extreu l'anomenada pedra d'Alcover que de manera fortuïta i al llarg de les darreres dècades convertiria els picapedrers en improvisats paleontòlegs, vertaders artífexs d'una troballa sense precedents, un patrimoni paleontològic de gran valor científic i cultural i un clar referent per a la vila.



Plafó de presentació de l'exposició.



## CAMINANT ENTRE EL RENAIXEMENT I EL BARROC

“UNA RUTA URBANA TANCADA AMB L’OBJECTIU D’OFERIR UNA PASSEJADA EN EL TEMPS I ESTABLIR UNA DIALÈCTICA ENTRE EL VISITANT I LA HISTÒRIA QUE LES PEDRES EXPLIQUEN”.



l'església nova



Ermita del Remei



Portal de Sant Miquel



l'església vella

**Des del museu també s’ha volgut consolidar un altre eix d’actuació, més enllà de la realitat física del museu, concretament el que fa referència als itineraris culturals.** Estem parlant de l’oferta actual d’una visita guiada a la ruta urbana, que sota el títol “Una passejada en el temps”, pretén posar de manifest l’important llegat històric i arquitectònic amb què compta la vila i que, com un llibre obert, descriu per si mateix, a través d’edificis antics i vestigis del passat, moments àlgids d’esplendor de la seva història, com ara tot allò que manté relació amb l’època daurada del Renaixement.

S’ofereix, doncs, una ruta urbana tancada, amb origen i final al mateix museu, amb l’objectiu de fer una passejada en el temps i establir així una dialèctica entre el visitant i la història que les pedres expliquen, tot plegat, com a testimonis inerts que són d’un passat important.

**El portal de la Saura i el de Sant Miquel constitueixen avui dia un record de l’antiga muralla. Una fortificació bastida a mitjan segle XIV, amb divuit torres defensives i almenys tres portals.**

D’aquella època es conserva també, entre altres elements rellevants, una de les dues esglésies que hi havia, la de Santa Maria, d’estil romànic. Una joia arquitectònica considerada actualment monument històric-artístic, tot i que l’any 1937 patí un desgraciat accident que provocà l’esfondrament de bona part de la seva estructura. La fundació del convent de Santa Anna va marcar una nova etapa. Es tractava d’una primera construcció fora muralla, de finals de segle XVI.



Ca Cosme



L'abadia



Casa Domingo

L'auge econòmic i demogràfic va anar acompanyat d'una majestuositat i riquesa arquitectònica sense precedents a la vila. **Ca Cosme i l'abadia, encarregats al mestre d'obra Pere Blai l'any 1618, en són un viu exemple, ja que, tot i el pas del temps, les seves façanes de pur estil renaixentista es conserven gairebé intactes.**

El Barroc també va deixar la seva empremta a la vila. Endinsem-nos als paratges naturals que l'envolten i apropem-nos a la coneguda ermita del Remei, clar exponent de la febre constructiva, pel que fa a petits santuaris, que es produí en el camp de Tarragona al llarg del S.XVIII.

Un entorn natural, el del riu Glorieta, que embolcalla tot una riquesa patrimonial, tant natural com cultural, d'un gran interès. **Aturem-nos de ple en la singularitat dels molins paperers, restes d'arqueologia industrial que encara avui tenen molt a explicar-nos pel que fa a la nostra història passada.** El patrimoni cultural i arquitectònic que des del museu es vol difondre no es restringeix tan sols al nucli urbà, sinó que s'insereix dins un programa marc més ampli: protegir el patrimoni cultural alcoverenc, més enllà dels límits avui dia dibuixats pel recorregut de les antigues muralles. Expandim així el camp d'actuació i difusió patrimonial cap a altres indrets circumdants no menys significatius, molts d'ells envoltats d'un paratge natural de gran bellesa.

## DADES D'INTERÈS

### Museu Municipal d'Alcover

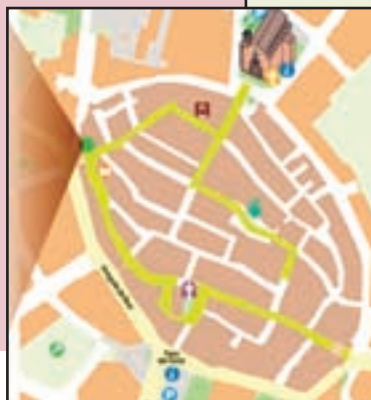
Carrer de la Costeta, 1-3  
43460 - Alcover

[www.museualcover.org](http://www.museualcover.org)

### Ajuntament d'Alcover

Plaça Nova, 3  
43460 - Alcover

[www.alcover.com](http://www.alcover.com)





## LA VALL DEL RIU GLORIETA, TAST I MOSTRA DE LA BELLESA D'UN ESPAI FLUVIAL A LES MUNTANYES DE PRADES

ELS MOLINS PAPERERS DE LA VALL D'AQUEST AFLUENT DEL FRANCOLÍ VAN TENIR UNA FUNCIÓ MOLT DESTACADA EN EL CREIXEMENT ECONÒMIC DE LA VILA AL LLARG DELS S.XVIII I XIX, FET QUE VA COINCIDIR TAMBÉ EN EL PUNT MÉS ÀLGID DE PROSPERITAT A CATALUNYA.



**L'any 1775 s'enumeren 109 molins paperers a tot Catalunya. L'eix Francolí-Brugent, amb 25 es converteix en la segona zona manufacturera de paper, després de l'Anoia.** La construcció d'aquests molins va continuar al municipi al llarg del S.XIX. La indústria del paper era la base econòmica del desenvolupament del poble al llarg d'aquests segles.



**L'any 1897 consta l'existència de 10 fàbriques de paper mogudes pel cabal del riu Glorieta. Aquestes instal·lacions aprofitaven els desnivells del terreny per fer saltar l'aigua i produir, així, la força motriu que els era necessària.** En aquests molins es produïen diferents tipus de paper. És al primer terç del S.XX quan van desaparèixer totalment aquestes indústries i es produí l'abandonament progressiu dels molins.



**L'estructura constructiva i les característiques més singulars d'aquests molins són: planta lleugerament rectangular, construïts amb terra amassada i arrebossada damunt de carreu. Tenien diverses plantes i funcions: soterrani per a l'activitat paperera; planta baixa i altres, destinades a habitatges, i les plantes superiors destinades a miradors.**



Al costat dels edificis s'hi pot veure la sèquia que els subministrava l'aigua i l'aqüeducte que conduïa l'aigua fins als masos.



**És difícil trobar arreu de Catalunya un conjunt de molins paperers com els de la finca de mas de Forès (10 minuts de l'ermita del Remei, direcció al Niu de l'Àliga).**

Aquesta finca té una superfície aproximada de 102 hectàrees, on gairebé 90 d'aquestes corresponen a massa forestal. A les proximitats de les edificacions hi ha una zona enjardinada de 7.000 metres quadrats, on s'hi conserva un antic molí d'oli i un celler. **Per la seva disposició forma part d'un conjunt d'interpretació industrial de gran valor en un entorn majestuós. El molí, situat a la cota més alta, conegut com a "el Molí de dalt" és un referent de la història i cultura local.**



### **LA BIODIVERSITAT DE LA VALL**

Per les seves característiques d'ubicació, **la vall del Glorieta és un exponent molt aclaridor de les moltes comunitats vegetals presents a les muntanyes de Prades, entre les quals destaquen: el bosc de ribera, l'alzinar litoral, amb capçades espesses que fan augmentar la humitat ambiental i les pinedes secundàries de pi blanc.**

La transparència de les aigües i la rica comunitat animal que hi habita és una de les més riques de les muntanyes de Prades. Donat l'interès i l'atractiu paisagístic, aquesta vall és un indret ideal per acostar-se a les muntanyes de Prades i anar resseguint els diferents senders. La vall del riu Glorieta és un dels indrets més rics en patrimoni natural de la **zona d'interès natural de les muntanyes de prades**. Aquest paratge únic permet visualitzar i estudiar els principals trets que el caracteritzen: els ecosistemes de muntanya, els fluvials, la diversitat geomòrfica (fòssils i pedra d'Alcover), els diferents usos i aprofitaments dels recursos naturals al llarg de la història. **En definitiva, part important del llegat patrimonial de la zona que cal conservar i custodiar.**

## Un nou recurs museogràfic per a la sala de paleontologia

El segle XXI arrenca amb un model comunicatiu basat en els multimèdia, el desenvolupament tecnològic ens permet comptar amb un sistema comunicatiu més ampli a fi de donar a comprendre conceptes i elements concrets. En aquest sentit des del museu s'ha treballat per a dotar l'exposició permanent de paleontologia, d'un nou recurs museogràfic que ajudi a fer més comprensible els continguts i el missatge expositiu que la nova sala de fòssils ens mostra.

La idea d'incorporar un vídeo dins el projecte museogràfic de l'exposició, permet explicar amb imatges en moviment i so, aspectes importants que a partir dels recursos tradicionals, com el text o les fotografies, ens resultava difícil.

Imatges que prenen vida, reconstrueixen i ens traslladen a l'entorn de les muntanyes de Prades ara fa 240 milions d'anys; les seqüències del treball d'extracció a les canteres ens ofereixen la realitat de com han estat trobats els fòssils que nodreixen aquesta col·lecció. Tot plegat proporcionant una visió dinàmica de la realitat que



La projecció s'inicia donant vida a aquell lagoon o mar tranquil on va viure la fauna marina

s'amaga darrera el ric patrimoni paleontològic amb el qual compta el museu, com l'aportació d'experts i científics que ajudaren a determinar la importància de la col·lecció.

Traslladar l'espectador en el temps, ens ha de permetre aprofundir en el coneixement d'aquesta col·lecció i a la vegada, proporciona un important incentiu per a motivar la visita a un ventall de públic el més ampli possible. No s'ha pretès fer un documental científic per a experts sinó que l'objectiu final ha estat comptar amb un nou recurs expositiu a

partir d'un guió a l'abast de tothom, rigorós però entenedor, amb suport científic però divulgatiu, tot pensant en una audiència dispar, des dels més joves, els estudiants, fins al públic adult i jubilats.

La producció d'aquest audiovisual ha arrencat d'un projecte inicial en què feia temps que s'estava treballant. El patronat es plantejà la necessitat de crear un vídeo sobre l'exposició, per la qual cosa primer es va elaborar un guió tècnic consistent en transformar el pre-guió en imatges i so, a fi d'aconseguir visualitzar al màxim el que es pretenia descriure i explicar.





Màquines treballant a les pedreres

Un pre-guió que ha comptat amb l'assessorament científic d'experts en paleontologia, un treball de documentació i recopilació d'imatges i la redacció d'un guió literari definitiu.

***“Traslladar l'espectador en el temps ens ha de permetre aprofundir en el coneixement d'aquesta col·lecció”***

La projecció s'inicia donant vida a aquell *lagoon* o mar tranquil on va viure la fauna marina avui present a les vitrines del museu en forma de fòssil. Seguidament ens recrea el treball a les pedreres lloc on fou descoberta la col·lecció, i la forma de fossilització que ha permès conservar en tan bones

condicions aquest exemplars únics, tot explicant com a poc a poc, s'anava fent realitat la creació del Museu com un ens cultural dedicat a la salvaguarda del nostre patrimoni cultural.

Tanmateix aquest audiovisual vol mostrar el seu agraïment i col·laboració a tots aquells que al llarg dels anys han fet possible la creació del Museu. Un museu que amb el pas del temps s'ha anat configurant com un element identificatiu d'Alcover. Sense la donació de fòssils per part dels picapedrers i propietaris de les pedreres difícilment s'hagués pogut recopilar una col·lecció que preveu poder ampliar-se progressivament amb noves donacions.

La iniciativa de personatges emblemàtics com l'Andreu Barberà, antic director, és sens dubte el tret de sortida que marcà un inici i consolidació del Museu com a institució cultural al servei de la ciutadania i de la protecció del nostre patrimoni. No hi ha dubte que existí i existeix una important sensibilització social vers el Museu per part de la població local i tot plegat, es pot veure el resultat a què s'ha arribat quan hom visita el Museu. Un Museu que busca ser un referent cultural i turístic tot posicionant-lo en el lloc que li pertoca; treballar contínuament per a aconseguir-ho esdevé l'eix vertebrador que ajudarà a tirar endavant.

Així doncs el Museu en la seva voluntat de difondre el patrimoni que conserva, ofereix al públic la seva col·lecció de fòssils amb un nou recurs museogràfic que de ben segur ajudarà a ampliar-ne el seu coneixement.

L'audiovisual, que es presentà al públic el passat dia 21 d'abril com a primer acte cultural de la temporada primavera-estiu'06-, es projectarà al públic quan aquest visiti el museu, com l'antesala d'entrada a l'exposició permanent, inaugurada fa poc menys d'un any.



## La brossa d'Alcover. Quo Vadis?

**La implicació dels ciutadans en la recollida selectiva està donant els seus fruits.**

La capacitat de la societat actual de generar residus, lluny de disminuir, sembla que no s'aturi, cada dia fem més brossa. Aquesta és una observació de caràcter general que també es dona a Alcover. Per tant, el nostre poble no és una excepció i si fem un comparatiu de la brossa entre els primers sis mesos del 2005 amb els del 2006, veurem que hem generat 34 tones més, recollida dels contenidors que hi ha al carrer, cosa que representa un increment del 4%.

Són diverses les causes que justifiquen aquest creixement de la brossa, però hi ha tres raons que ens ajuden a entendre aquest fenomen. En primer lloc, el creixement demogràfic, avui a Alcover hi vivim més gent. En segon lloc, la capacitat de despesa de la major part de la població, ha crescut. Per últim, la consolidació d'un model de distribució que fomenta una compra concentrada i allunyada dels nostres domicilis, afavoreix l'adquisició de productes envasats. Aquesta generació de brossa, sobretot d'envasos, disminueix quan comprem a les botigues del poble i per aquesta raó sempre defensem des de l'Ajuntament el comerç local, el comerç de proximitat, per tots els avantatges que representa i també pel seu menor impacte mediambiental.

Si tornem a l'inici de l'escrit, el creixement de la brossa es pot abordar de dues maneres, de forma desordenada o de forma selectiva. A Alcover hem optat per ser més selectius i per això des de fa un parell d'anys estem treballant per aprofitar més la brossa que fem i evitar cremar-la o portar-la a l'abocador.

L'agrupació dels contenidors, per facilitar l'accessibilitat, fou la primera mesura que es va prendre per fomentar la selectiva i, en segon lloc, la implantació de la recollida de la matèria orgànica, fou la segona acció que vam portar a terme per convertir l'orgànica en compost o adob, ideal per a la jardineria, l'agricultura o la silvicultura.

Avui podem dir que la selectiva a Alcover és un fet, recuperem vidre, paper-cartró i envasos (plàstic, llaunes i bricks) i reciclem la matèria orgànica. Però som conscients que podem fer-ho millor i per facilitar les coses, perquè no tinguem excuses, ara posem contenidors soterrats al poble que ens permetin abocar brossa a tot hora i trobem les àrees més netes.

De totes maneres, el comparatiu entre el primer semestre del 2005 i del 2006 demostra que les coses milloren, que cada dia hi ha més gent sensibilitzada, però cal que siguem tots els que participem d'aquest projecte si volem gaudir d'un poble més net i més respectuós amb el medi ambient. Avui fem més vidre, més paper i cartró, més envasos, més orgànica i menys rebuig.

Fracció	1r. semestre 2005	%	1r. semestre 2006	%
Orgànica	159.370	18,01	175.560	19,10
Vidre	42.648	4,82	61.455	6,69
Paper	51.622	5,83	64.071	6,97
Envasos	27.680	3,13	35.435	3,86
Rebuig	603.377	68,20	582.590	63,39
Total	884.697	100,00	919.111	100,00

Des de la regidoria de medi ambient de l'ajuntament només ens queda agrair la col·laboració de la major part de la població i anunciar que a partir del mes d'octubre, tindrem millors condicions per fer millor les coses, amb la posada en marxa dels contenidors soterrats. És a partir d'aquesta data que podem dir sense complexes: ARA NO TENS EXCUSA, FES LA SELECTIVA.

ORGÀNICA	VIDRE	PAPER I CARTRÓ	ENVASOS	REBUIG
				
Restes animals i vegetals que generen a la zona d'arribada al plàstic. Restes de menjar. Restes de carnis, ossos. Papers. Cisternes d'aigua, banyes. Restes de plàstic. Mans de carnis i ossos. Etc.	El residu 100% reciclable. Ampolles i pots de plàstic. Borralls. Cistelles, cistons de plàstic. Cistons i altres materials.	Senyors i senyores! Cistons i cartró. Papers. Cistons i embalatges de cartró.	Supera molt, però presta ben post! Tots els envasos plàstics. Llaunes de beguda i conserves. Borralls.	Atenció! Hi ha algunes coses que no es poden reciclar! Borralls i cartró. Restes d'embalatges. Cistons i cartró de plàstic. Cistons i cartró de plàstic. Llaunes. Etc.



## Les aigües brutes, la xarxa del clavegueram i l'estació depuradora.

Les coses que normalment no veiem quan anem caminant pel carrer, que hi són i que acostumen a passar desapercebudes per a la gran majoria, són els serveis bàsics que van per sota terra. El gas, l'aigua, la xarxa de les aigües pluvials, el clavegueram, la telefonia o les comunicacions, per posar alguns exemples, són alguns d'aquests serveis soterrats pels carrers del nostre nucli urbà i que garanteixen uns subministres imprescindibles per a la nostra vida diària.

El clavegueram, tal com hem apuntat, és un servei bàsic que durant els últims anys s'ha anat renovant, adequant les seves dimensions i característiques a les noves necessitats. Tot això s'ha fet aprofitant la creació de noves urbanitzacions o aprofitant les reformes urbanístiques de places i carrers. Si pensem en quantitats, és evident que avui generem més metres cúbics d'aigües residuals que abans, degut sobretot a l'existència de nous electrodomèstics a les nostres llars, com ara rentadores o rentavaixelles, i degut també a la millora d'hàbits relacionats amb la nostra higiene personal.

Les aigües residuals que generem no desapareixen, van a parar a algun lloc, i de la mateixa manera que abans els abocaments anaven directament al del riu, avui som conscients que aquestes aigües cal depurar-les prèviament. La major part de les nostres poblacions tenen estacions depuradores per tractar aquestes aigües que fan, fonamentalment, dos processos, la separació de les parts sòlides de les líquides, el que es coneix com la separació de sòlids en suspensió, i posteriorment, finalitzat aquest primer

procés, es fa una segona actuació bacteriològica a través de l'aireig que descompon la matèria orgànica de les aigües brutes. Situats en aquest punt les aigües es poden abocar al riu sense excessius riscos.

---

*“fem una crida a tothom per millorar els nostres hàbits i evitar els abocament al wàter, a les piques de les cuines o els lavabos, elements impropis que puguin dificultar la normal evacuació del conjunt de les aigües residuals”*

---

Podem dir que la qualitat de les aigües depurades finalment abocades al riu depenen de dues coses: de les aportacions que fem a les nostres llars i del nivell de depuració. Quan parlem de la qualitat de les aigües brutes domèstiques volem fer referència al que hi aboquem a casa: aigües de rentadores, rentavaixelles, wàter...; tota la resta: cigarretes, olis, compreses, restes de menjar, gasses ..., que en alguns casos algú hi llença per desconeixement o ignorància, genera problemes a la xarxa de clavegueram i dificulta el bon funcionament de les depuradores.

És per tot això explicat que volem per fer una crida a tothom per millorar els nostres hàbits i evitar els abocament al wàter, a les piques de les cuines o els lavabos, elements impropis que puguin dificultar la normal evacuació del conjunt de les aigües residuals que circulen per la xarxa de clavegueram del nostre poble. Estem convençuts que amb la col·laboració de tots millorarem aquest servei bàsic i farem un bon favor al nostre medi ambient.

### Ampliació horari deixalleria

La deixalleria municipal obre dues hores més de cara al públic en un horari que s'ajustés a les necessitats existents. Fins el moment, la deixalleria obria els dimarts i els dijous des de les 5 de la tarda fins a les 8 del vespre i els dissabtes des de les 9 del matí fins a la 1 del migdia. Aquest horari, tot i ser competitiu i adient per a tothom, no ho era pas pels comerciants d'Alcover, motiu pel qual la regidoria de Medi Ambient ha cregut ampliar l'horari d'aquest servei en hores en les quals els comerços es troben tancats, facilitant així l'accés dels comerciants a la deixalleria en horari no laboral. D'aquesta manera, els dimarts i dijous la deixalleria obre ja a les 4 de la tarda; una hora abans perquè tothom en faci ús.

#### HORARI DE LA DEIXALLERIA:

dimarts i dijous:  
16:00 – 20:00

dissabte:  
09:00 – 13:00

### Al juliol les botigues han sortit de nou, en aquesta ocasió a la fresca

Els establiments d'Alcover venen preparant de fa temps diferents activitats que donin a conèixer el teixit comercial del municipi. Són activitats i ofertes adreçades als clients i veïns per tal de promocionar el comerç local. I activitats són variades i ajustades a la temporada. I així, durant la campanya de Nadal, en els comerços locals hi podíem trobar els premis corresponents al sorteig a què els veïns participaven en fer una compra en els establiments adherits. Un cap de setmana a Andorra i vals de compra de 100, 120 i 180€ eren els premis d'aquesta promoció. Aquesta campanya va cloure amb l'organització d'una festa amb animació infantil a la Plaça Nova.

I si aquesta és la pensada de les botigues durant la campanya de Nadal, les rebaixes també van tenir el seu torn a les "Botigues al carrer", tot un aparador amb productes rebaixats. Durant cinc dies, els carrers del nucli antic van estar plens de parades amb bones ofertes. Sortir al carrer permet als comerciants arribar al públic amb més facilitat, ambientar comercialment els espais a l'aire lliure i continuar el tracte personalitzat de sempre.



### Traçat de la variant de Mont-ral

El projecte de la variant de Mont-ral ja es troba en fase de redacció per part dels serveis tècnics de Política Territorial de la Generalitat de Catalunya. Les converses entre l'ajuntament i la Generalitat es porten a terme des de fa gairebé un any i mig en el què s'han resolt qüestions prèvies sobre el traçat més idoni per a aquesta variant que passarà a formar part de la xarxa comarcal de carreteres. L'obra tindrà un pressupost aproximat de més de 4 milions d'euros.

Aquest projecte millorarà la convivència viària i la seguretat del poble permetent un accés operatiu cap a les Muntanyes de Prades sense passar pel nucli urbà reduïnt notablement el soroll i el trànsit per la Muralla d'Anselm Clavé.

Aquest nou accés a les Muntanyes de Prades serà un vial d'una mica més d'un quilòmetre de llargada amb un carril per a cada sentit de la marxa. El seu inici tindrà lloc a pocs metres de la Glorieta que connecta amb la C-14 i la carretera de Valls, passarà aproximadament entre el parc de bombers i el restaurant "el Álamo" i desembocarà a la carretera de Mont-ral a l'alçada del convent de Santa Anna.

### El Consell Comarcal presenta la oferta turística i cultural.

La tercera jornada de Turisme Rural a l'Alt Camp, organitzada pel Consell Comarcal és una bona oportunitat per conèixer els recursos i atractius de la comarca. En aquesta jornada, entre altres agents turístics i promotors culturals, va participar la directora del MMAL, la Sra. Ester Magrinyà presentant l'oferta cultural del museu: la ruta urbana i la sala paleontologia. Altres municipis que hi van participar van ser Nulles, Valls i el Pla de Santa Maria..

### Programació Cine-club

Els divendres a dos quarts d'11, els amants del cinema tenen una oportunitat per compartir la programació de cinema de cicles pensats al voltant d'un gènere específic o un motiu particular. Enguany, la programació d'hivern i primavera van dedicar-se a "L'aprenentatge de la vida, un suggerent títol que ha inclòs films pensats pels bons cinèfils.

L'organització dels cicles són una bona oportunitat per pensar el cinema i sobretot, compartir un gènere que lluny del què pugui semblar veient determinades estrenes o films televisius, continua sent el setè art.

### Campanya de recollida selectiva

La regidoria de Medi Ambient de l'ajuntament d'Alcover ha organitzat una campanya educativa i informativa dirigida als més petits per ensenyar com seleccionar els nostres residus. La campanya es porta al CEIP Mare de Déu del Remei a càrrec de l'educadora ambiental Vicky Blanco.

Aprendre a gestionar correctament els residus domèstics (cartró i paper, envasos, vidre, matèria orgànica i rebuig), conèixer de prop la deixalleria i els serveis que s'hi poden trobar, i fer-ne una sessió explicativa però també molt pràctica són algunes dels objectius d'aquests tallers. I el més important: un cop finalitzada la campanya, els nens i nenes porten a la pràctica els nous coneixements adquirits i si toca, ajuden a fer les coses bé a casa.

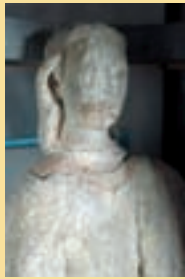


### Actuacions de medi ambient

La regidoria de Medi Ambient anuncia que properament el nucli residencial de Masies Catalanes s'incorporarà a la xarxa municipal de recollida de residus i per tant, tots els nuclis residencials d'Alcover ja comptaran amb el servei de recollida de brossa municipal.

Tot i no estar acollides dins els serveis generals del municipi, actualment la regidoria de medi ambient està treballant en perfeccionar el sistema de recollida de residus dels nuclis residencials, com ha estat el cas de la urbanització de Mas Gassol que s'ha incorporat també a aquesta xarxa assumint el cost de la instal·lació de contenidors soterrats.

Actualment, la prova pilot de contenidors soterrats realitzada al restaurant El Álamo es valora molt positivament i les dades de recollida selectiva de rebuig i orgànica sembla així ho indiquen amb un increment molt significatiu. De fet, s'espera que amb el soterrament de contenidors i la campanya informativa que l'acompanyarà, la proporció actual de matèria de rebuig que s'incinera i la matèria seleccionada que posteriorment es recicla s'inverteixi.



### Presentació de la rèplica de l'escultura de Sant Miquel

El Museu Municipal d'Alcover dins el cicle d'activitats previstes per al trimestre gener-març va preparar la presentació del treball de la rèplica de l'escultura del Sant Miquel. Aquesta anava a càrrec del Sr. Joaquim Camps i la Sra. Montserrat Artigau de l'Escola Superior de Conservació i Restauració de Béns Culturals de Catalunya. Aquests professors de l'Escola de Conservació i restauració van explicar als assistents la tasca que s'havia realitzat amb l'escultura de Sant Miquel. Per una banda la conservació i per l'altra la construcció d'una rèplica de l'escultura.

Exposada a les inclemències del temps, al capdamunt d'una arcada al cementiri, el pas dels segles l'havia anat deteriorant; clivellada i a punt de desfer-se. Això feu que hagués de ser retirada i guardada en un magatzem del Museu a l'espera de poder ser restaurada.

Un cop restaurada aquesta escultura va ser l'Escola Superior de Conservació i Restauració de Béns Culturals de Catalunya qui n'ha fet una còpia fidel, que anirà ubicada al mateix lloc on durant segles, va romandre l'escultura original, mentre que aquesta passaria a conservar-se definitivament al museu.

### Festa del Remei

El segon diumenge de maig és la data en què tradicionalment es desenvolupa la VII Festa del segon diumenge de maig a la Mare de Déu del Remei. La Parròquia de l'Assumpció organitza aquesta festa en la qual enguany per facilitar l'accés de totes les persones interessades s'ha posta a disposició el servei gratuït d'autocar adaptat. Així mateix, per les persones que van decidir anar-hi en vehicle particular, s'havia habilitat un aparcament per a vehicles prop del mas de la Cuca.

Els actes previs de la festa, el dissabte a les 10 de la nit es va celebrar la Vetlla Mariana a l'Ermita. A la sortida, coca amb xocolata per a tots els assistents. El diumenge a la 1 del migdia es celebrarà una Missa Solemne a l'esplanada de l'Ermita on el cor parroquial va acompanyar els cants de la missa. Un dinar de germanor, jocs infantils i la benedicció dels infants dins de l'Ermita van ser alguns dels actes que van seguir la festa. D'altres, el passi del Rosari, la benedicció de les roses i la veneració de la imatge de la Mare de Déu i el berenar pels infants. Aquesta festa compta amb la col·laboració de l'ajuntament d'Alcover.



### Cursos de català per a dones immigrants

Des del mes d'abril, l'ajuntament d'Alcover, dins el Pla d'Atenció a l'immigrant que gestiona el Consell Comarcal de l'Alt Camp, imparteix un curs de català adreçat específicament a dones immigrants. En aquest curs, especialment per a dones, hi participen entre quinze i vint persones de diferents nacionalitats, amb notable presència dels veïns vinguts del Magrib. Les classes estan orientades als coneixements bàsics de la llengua, permetent així una comunicació directa -sense intermediaris ni interlocutors- facilitant l'autonomia de les persones a l'hora de desenvolupar-se en la nostra societat. Com a objectius fixats d'aquest curs principalment es valora el fet de facilitar les eines per a la comprensió i expressió en la llengua del país, el coneixement de les diferents realitats culturals dels alumnes i la possibilitat de desenvolupament personal de les dones que sense el coneixement de la llengua els resulta complicat relacionar-se amb l'entorn del poble. Dins d'aquest curs es preveu a més, la possibilitat d'organitzar un taller d'intercanvi cultural que permeti l'acostament a les cultures dels veïns nousvinguts.

### Reunió informativa sobre el projecte de desdoblament de la C-14

L'Ajuntament d'Alcover anunciava el tràmit d'informació pública sobre la relació de béns i drets als afectats amb motiu de l'execució de les obres del Projecte "Millora general. Desdoblament de la carretera C-14, pk 10,500 al pk 21,000. Tram: Reus -Alcover". Aquesta informació, publicada al DOGC (Diari Oficial de la Generalitat de Catalunya) el 27 de març de 2006 a tots els propietaris afectats per les obres. Les persones interessades podien dirigir-se a les oficines municipals per tal de fer les seves consultes sobre el terreny que se'ls expropiarà i amb motiu del desconeixement sobre els tràmits i els terminis d'expropiació es va organitzar una sessió informativa per tal d'aclarir els dubtes dels propietaris.

La construcció d'aquest tram millorarà significativament la comunicació entre Reus i Alcover. També implicarà la millora d'un dels principals eixos viaris del Camp de Tarragona. Es preveu que les obres del desdoblament de la C-14 s'iniciïn al setembre i finalitzin a finals de l'any 2007.

### Lloguer de pisos per a joves

Des del dia 1 de març, s'iniciava el període de presentació de sol·licituds per al concurs dels habitatges destinats a joves. Unes 30 sol·licituds de joves majors de 18 anys nascuts i empadronats a Alcover almenys des del març de 2004. La majoria d'aquestes han estat presentades per joves menors de 30 anys que actualment viuen en habitatges de lloguer. Per això, el consistori celebra l'encert de la iniciativa.

#### Actuació urbanística

Paral·lelament amb els treballs de construcció dels pisos i coincidint amb la finalització de l'obra, es va obrir l'accés entre el carrer Major i l'avinguda de Reus a través d'un pas de vianants cobert a la planta baixa de l'edifici. D'aquesta manera, s'obrirà un tercer punt d'accés al nucli antic d'aquesta zona, connectats avui en dia únicament pel Portal de la Saura i la Plaça del Portal.



Aquesta actuació urbanística finalitzava coincidint amb l'inici de les obres a la Plaça de l'església Vella i permetent als vianants un pas alternatiu al nucli antic."

### 900 10 10 01: Línia directa amb l'ajuntament. Properament començarà la campanya divulgativa d'aquest servei

La posada en marxa d'un telèfon 900 per a recollir queixes, reclamacions i avisos dels ciutadans permetrà a l'ajuntament mantenir un contacte directe amb els ciutadans. El telèfon que ja es troba a disposició dels veïns facilitarà la comunicació sobre aspectes per a la millora del municipi, la recepció de suggeriments i avisos respecte qüestions de neteja viària, recollida d'escombraries, mobiliari urbà, enllumenat o d'altres aspectes a tenir en compte per part de l'ajuntament.

La línia 900 és un número gratuït i les trucades que es facin en aquest número es recolliran a través d'un servei de contestador i immediatament seran tramitades al responsable municipal corresponent per tal d'atendre la proposta.

Aquesta és una de les iniciatives del consistori dins les diferents propostes per facilitar l'accessibilitat dels ciutadans a l'administració local. Entre d'altres iniciatives engegades, s'hi compta la web municipal la qual també permet un contacte directe amb els responsables polítics del consistori i un espai on poder-hi adreçar els seus suggeriments.

### Enllestits els treballs al camí de Valls

Les obres han consistit en l'ampliació i el perfeccionament dels marges, l'aplanament del ferm i el reg asfàltic en més de 2 kilòmetres del recorregut d'aquest camí d'accés a masos i finques. El Camí de Valls se suma així a la millora de la xarxa de camins del terme alcoverenc.

Les obres a la xarxa de camins municipal es concreta en l'inici i acabament de les obres realitzades en el transcurs de l'any 2004 i 2005 al Camí de la Cabana amb un pressupost de contracta de 192.559 i un cost total de 234.873€. L'arranjament d'aquest camí va ser possible en aquell moment gràcies amb un acord amb RENFE per tal de suprimir un pas a nivell de la xarxa ferroviària. L'arranjament d'aquest camí ha estat molt important per la comunicació del municipi amb el nucli residencial de La Cabana, facilitant la relació natural amb Alcover i permetent un segur i millor accés als veïns propietaris.

Mesos més tard de l'arranjament del Camí de la Cabana, començava la millora del mateix Camí de Valls concretament en dos punts en molt males condicions a causa dels aiguats. En el primer havien caigut dos trams de marge arrossegats pel l'aigua deixant el camí molt erosionat. En el segon, el camí feia una clotada i es produïa un bassal important. Les obres van consistir en replanar la part afectada del camí, refer els marges caiguts i la neteja de la resta així com un tram de rec en la part pavimentada. El pressupost dels treballs va ser de 40.781€.



### Canvi d'horaris del transport públic

El secretari de Mobilitat de la Generalitat de Catalunya va anunciar els increments d'expedicions d'autocars del Camp de Tarragona i de Tarragona ciutat. Una ampliació del servei de transport públic que ja està funcionant.

En la línia Reus-Valls s'afegiran cinc noves expedicions en cada sentit, només de dilluns a divendres. Pel que fa a la línia Tarragona-Valls, s'implanten tres expedicions addicionals d'anada i tres de tornada els dissabtes, i el mateix passa amb la línia Reus-la Selva del Camp-Alcover-el Milà-Valls, tot i que en aquest cas el nombre de viatges que augmenten els dissabtes és cinc.

Els nous horaris d'autobusos des d'Alcover a Valls o a Reus, es poden consultar a la web de l'Ajuntament d'Alcover a l'apartat "informació d'interès" i en el Butlletí municipal.

### Comissió de seguiment per a l'seguretat local

Els comandaments de la Guàrdia Civil, els Mossos d'Esquadra i la Vigilància Municipal juntament amb el regidor de Governació i l'alcalde d'alcover es van reunir per tractar entre altres qüestions, qüestions que afecten la seguretat local. Els diferents actes delictius produïts concretament en nuclis residencials de la població van motivar aquesta reunió. De fet, ja fa uns mesos que els responsables municipals van requerir als cossos policials competents en matèria de seguretat ciutadana un major nombre de patrulles a Alcover. Tot i això, cal dir que en cap cas hi ha hagut un increment de fets delictius ni una major sensació d'inseguretat.

Els responsables polítics i policials van acordar la necessària organització de reunions amb els responsables polítics i policials per tractar les possibles qüestions que puguin anar sorgint. En aquesta Junta hi participaran el regidor de Governació i els comandaments de la Guàrdia Civil, Mossos d'Esquadra i Vigilància Municipal. A més, l'ajuntament d'Alcover va aprovar en sessió plenària una moció proposada pel Consell comarcal de l'Alt Camp per exigir més efectius policials a la comarca.

### Grup de teatre: Els noctàmbuls

El grup de teatre local NOCTÀMBULS ha tingut un paper destacat dins el concurs amateur de teatre a Tàrraga en el qual havien estat preseleccionats. Al concurs hi van adreçar una representació gravada el 8 de desembre a les dependències del Casal de Vila-rodonà que consistia en l'adaptació de l'obra còmica "Quines parelles!" la qual van estrenar a l'octubre al Cercle d'Amics i que van representar posteriorment a Tàrraga amb presència de públic i un Jurat que en feia les votacions pertinents. Finalment, tot i les valoracions positives del públic, el grup de teatre va quedar fora de la representació a la Fira de Teatre al Carrer de Tàrraga.



### El 0,7% per a la cooperació internacional

L'Ajuntament d'Alcover destinarà 14.300 euros, procedents del 0,7% de la despesa ordinària del pressupost municipal del 2005, en un projecte de solidaritat internacional basat en la construcció d'una escola a la regió del Potosí a Bolívia.

L'Ajuntament va sol·licitar informació sobre futurs projectes en què participar al Fons Català de Cooperació i Desenvolupament, entitat dependent de la Generalitat la qual canalitza els ajuts dels Ajuntaments al tercer món i en fa la supervisió de la seva execució. L'escolarització, la sanitat i la igualtat d'oportunitats al tercer món eren els criteris demanats per l'Ajuntament a l'hora d'adjudicar el suport econòmic.

D'entre els tres grups de projectes, l'Ajuntament, la regidoria de Cultura i la d'Educació es van decantar pels projectes relacionats amb l'educació. Després d'analitzar les propostes per Comissió de Govern i per Comissió Informativa es va aprovar participar amb 14.300 euros en el projecte de construcció d'una escola a Urupalca; una regió del Potosí.

Es construirà dues aules octogonals, habitatges pels mestres i una bateria sanitària. El projecte beneficiarà directament a 133 infants en edat escolar de set comunitats. Aquest projecte també servirà per ajudar a promoure un canvi d'actituds i de pràctiques entre les famílies de l'àrea d'influència i promoure l'accés a l'educació per part de les nenes, les quals pateixen una doble exclusió, de gènere i d'origen ètnic.

### L'àrea de sol industrial, practicament enllestida

L'Ajuntament d'Alcover ha aprovat provisionalment el Pla Parcial Roques Roges IV, després d'haver acabat el termini d'exposició pública durant el qual no s'han presentat al·legacions. Amb aquest pla parcial, Alcover comptarà amb un total de 45 hectàrees de sol industrial. Es preveu que a l'estiu quedi enllestida la tramitació per a poder iniciar la urbanització del pla parcial. De moment, el consistori farà arribar la documentació de l'expedient a la Comissió d'Urbanisme, per a la seva aprovació definitiva.

Aquest pla parcial té 6 hectàrees, mentre que Roques Roges I compta amb més de 4 hectàrees, Roques Roges II ocupa 25 hectàrees, i Roques Roges III, unes 10 hectàrees -on s'hi troba l'empresa Weber Cemarska, filial de la multinacional francesa Saint-Gobain, que actualment està portant a terme la segona fase d'ampliació-.

Les primeres factories que es van instal·lar a Alcover daten dels anys 60. Va ser ara fa cinc anys quan l'Ajuntament va posar en marxa el nou polígon industrial Roques Roges. Des d'aleshores s'han executat quatre fases que corresponen als quatre plans parcials. Roques Roges I, II i IV han estat promocionats per INCASOL, i Roques Roges III, per l'Ajuntament.

Comptant els quatre sectors, en total hi ha 45 hectàrees de sol industrial, totes elles venudes. Es preveu afegir com a sol industrial una illa, d'un 5 hectàrees, que està situada entre Roques Roges III i IV.

### Alcover amb el domini .cat

L'Ajuntament d'Alcover compta a partir d'aquesta setmana amb el domini alcover.cat operatiu. D'aquesta manera, la web municipal d'Alcover és accessible des dels dos dominis existents: alcover.cat i alcover.com i així mateix s'incorpora a més el ".cat" a les adreces de correu electrònic de l'Ajuntament.

L'aprovació del domini ".cat" per part de la Internet Corporation for Assigned Names and Numbers (ICANN) dona dret a la comunitat cultural catalana a disposar d'un domini propi a Internet. Així doncs, sota el domini ".cat" s'hi podran registrar dominis per ser utilitzats per qualsevol institució, empresa, o particular que formi part de la comunitat cultural catalana que s'expressin en llengua catalana i/o es dediquin al foment de la cultura catalana.

Atès que el domini ".cat" esdevindrà un punt comú de trobada de la comunitat cultural que ara empra diversos dominis (.org, .net, .es) l'Ajuntament d'Alcover va acordar en sessió plenària que com a administració local fos pionera en la implantació d'aquest domini.

### El Museu Municipal d'Alcover recupera l'exemplar més valorat de l'Alcoveria Brevis

L'Ajuntament d'Alcover va recollir de mans de la Direcció General del Patrimoni Cultural l'exemplar de l'Alcoveria brevis que es trobava en el fons de regals presidencials. Aquest exemplar va ser donat en el marc de la visita del President de la Generalitat, Jordi Pujol l'any 1994. L'Ajuntament d'Alcover habitualment en el marc de visites oficials i significatives fa entrega d'una reproducció d'aquest exemplar tant característic, però en aquella circumstància se'n va lliurar l'original, després de ser emmarcat.

Per aquest motiu, el Patronat del Museu reclamà el seu retorn i engegà els tràmits per a la devolució d'aquesta peça d'estudi científic. Va ser el president honorífic del MMAL, Sr. Andreu Barberà qui tenint en compte els criteris tècnics i científics en va impulsar la devolució, conjuntament amb el Patronat del Museu. L'interès i el valor científic afegit d'aquest exemplar en particular és la nítida definició dels trets més característics. Donada la seva singularitat, l'Alcoveria brevis formarà part de l'exposició permanent del MMAL "Les Muntanyes de Prades ara fa 240 milions d'anys. El jaciment Alcover-Montral". L'exemplar quedarà en dipòsit al Museu Municipal i continuarà sent propietat de la Direcció General del Patrimoni Cultural tenint en compte que el seu traspàs va ser fruit d'una donació.

L'Alcoveria brevis és un exemplar fòssil de peix ossi del grup dels sarcopterigis (*Latimeria chalumnae*), i representa un autèntic fòssil vivent i un bon graó en el pas dels vertebrats a terra ferma. D'acord amb el registre fòssil, aquest tipus de peixos van aparèixer en el Devònic (fa 400 milions d'anys) i va arribar a l'esplendor en el Carbonífer (fa 250 milions d'anys). El primer exemplar fòssil d'aquest es va trobar a Alcover i després de ser estudiat per la Dra. Beltan va adquirir la denominació *Alcoveria brevis*. Es dona la circumstància que fins el 1938, es creia que aquesta espècie de peixos s'havia extingit fins que se'n va localitzar un exemplar viu en una població sud-africana. Actualment, els Celacants (descendents del fòssil conegut com a *Alcoveria Brevis*) tenen població estable en els arxipèlags de l'Oceà Índic africà, entre Madagascar i Moçambic.



### Treballs per la recuperació de l'espai del pont dels moros

Els treballs han tingut un cost aproximat de 4817€, dels quals 3.237€ provenen d'una subvenció atorgada per la Diputació de Tarragona en el marc d'un programa per a la instal·lació i adequació d'àrees de lleure localitzades dins de les zones boscoses.

El projecte ha consistit en la neteja de la llera del

Glorieta, el desbrossament, la instal·lació de paperes, la instal·lació de cartells identificatius, assenyalar la zona amb plafons explicatius, cartells que marcaran aquest itinerari d'interès històric, i finalment la instal·lació de baranes de fusta que delimiti l'àrea de lleure.



## El primer any de l'EMMA

### Canvi de xip

**E**n l'ambiciós projecte de l'EMMA, el primer curs era de vital importància. S'havia de constituir des de zero el mecanisme de funcionament més adequat per una escola de música d'aquestes característiques. Cada acció, cada moviment, pel fet de ser el primer, crea un precedent, un concepte i una manera de fer. Per aquest fet, s'ha hagut de meditar cada pas, definir-lo molt bé, saber quin objectiu perseguia, ja que d'aquesta forma, l'escola, s'anava creant una personalitat coherent amb els seus ideals.

Després d'haver tingut l'oportunitat de conèixer diverses escoles de música i d'haver-ne visitat moltes més durant aquest curs, aquesta és una de les principals conclusions que n'he tret. Es veu molt clarament la diferència entre l'escola que està en continua evolució, pensant i renovant la seva aposta formativa, en continu moviment, de la que es conforma i s'absté de noves experiències i de noves propostes. També és totalment cert, que una posició requereix molt més esforç i inversió de temps i energies que l'altra.

Hi ha un llarg camí per recórrer, que alguns hem començat a caminar mentre que d'altres s'estan

resistint a començar o no el pensen començar. Aquest seria un dels principals trets distintius que marquen diferències entre escoles de música.

Aquest dinamisme del que parlo unit amb la serietat i qualitat dels ensenyaments i també unit a un tracte personalitzat, han estat les bases que hem volgut assentar des del primer curs i el que hem pretès transmetre a alumnes i pares d'alumnes en tot moment.

### RESUM D'ACTIVITATS DEL PRIMER ANY DE L'EMMA

#### Audicions

Les audicions públiques, s'han realitzat trimestralment, coincidint amb els inicis dels períodes de vacances: Nadal, Setmana Santa i Estiu. En aquestes, es brinda la possibilitat de mostrar el treball del trimestre davant dels pares, alhora que s'habitua a l'alumne a interpretar en públic.

Es va creure molt beneficiós, que tots els alumnes juguessin el doble paper de tocar o cantar i escoltar la resta dels companys: d'aquesta forma, els alumnes

formen part del públic i salten a l'escenari quan els toca per programa. Creiem que són les dues cares de la moneda i que aprendre a escoltar és molt important ja que, a més d'aportar coneixements, forma en valors socials i educa l'oïda del futur públic

Pedagògicament, les audicions brinden al professor una arma de doble fil: per un cantó es pot fer veure com a "premi" a l'estudi realitzat durant el trimestre, i per l'altre cantó, es pot fer servir com a eina de pressió per motivar l'estudi i augmentar el rendiment de l'alumne.

Totes les audicions s'enregistren (imatge i so) i al final de curs s'editarà un DVD de record, que es posarà a la venda, on es podrà observar l'evolució de l'alumnat en el decurs de l'any escolar.

### **Exàmens, avaluacions i titulacions**

Els examens representen un d'aquells ítems, que us deia, a debat, a les escoles de música. La majoria d'escoles de música ho troben necessari o ho fan per costum, i d'altres creuen, que si un alumne és capaç de "defensar-se" interpretant el programa del curs en una audició pública, per exemple, és condició suficient per donar per assolits els objectius de curs.

L'EMMA va creure que en una audició pública és complicat avaluar ja que el professorat està normalment dispers i immers en tasques d'organització de l'acte en sí, que és tal com ha de ser tractant-se un acte obert al públic. Llavors, en calent, no es pot trobar la tranquil·litat ni el temps per analitzar les actuacions ni, molt menys, contrastar-les amb altres professors.

Finalment es va optar per les AldA (Audicions Internes d'Avaluació). Són audicions sense públic on hi ha els alumnes d'un instrument en qüestió i un jurat avaluador. En aquestes, el jurat pot anotar, debatre sobre els diferents alumnes, fer repetir una interpretació, si creu que l'alumne es mereix una altra oportunitat, fer una avaluació conjunta del rendiment general de l'alumne en les diferents assignatures que cursa simultàniament a l'escola,...

També entenem, que per molt que es vulgui suavitzar, fer l'avaluació amb la presència d'un jurat expert, és la situació més real i usual que es trobarà l'alumne en multitud de situacions a la vida, no només en música, i, entrenar-se per poder oferir el màxim en un moment donat i sota pressió, és la preparació més realista que podem fer.

L'EMMA organitza els cursos acadèmics en dos quadrimestres. Al final de cada quadrimestre, el mes de febrer per al primer quadrimestre, i el mes de juny per al segon quadrimestre, s'obren els períodes d'avaluació o exàmens.

L'escola emet dos tipus de titulacions pròpies: Certificat d'Assistència i Certificat d'Aprofitament. La diferència rau en que el Certificat d'Assistència, només certifica una assistència major al 80% a les classes de les assignatures matriculades, i el Certificat d'Aprofitament, acredita, a més d'assistència, l'assoliment dels objectius del curs.

El Certificat d'Aprofitament, té validesa acadèmica i és la titulació major de l'EMMA. Per poder-lo emetre és condició necessària però no suficient l'assistència als exàmens d'avaluació.

### **Intercanvis**

L'objectiu de l'intercanvi és posar en contacte alumnes, professors i pares d'alumnes de dues o més escoles amb la finalitat de compartir experiències. És una experiència molt interessant pels alumnes, ja que se'ls brinda la possibilitat de treballar amb altres professors, veure tocar als seus semblants i preparar un repertori comú amb alumnes de les diferents escoles. La jornada acostuma a acabar amb una audició pública on es mostra el fruit del treball fet durant l'intercanvi. L'ambient de treball durant tota la jornada és distès, amb estones d'estudi, i estones de lleure que s'aprofiten per fer una mica de turisme.

A part d'una bona experiència pedagògica, cal ressaltar la importància de que estudiants de música de diferents localitats, puguin tenir una presa de contacte, compartir les seves inquietuts i, fins i tot, establir una relació d'amistat duradora.

L'EMMA pretèn que tots els seus alumnes tinguin l'oportunitat de realitzar intercanvis periòdicament. En aquest primer curs, vàrem voler donar el tret de sortida a l'experiència, i vàrem realitzar un intercanvi dels departaments de piano i guitarra amb l'Escola Municipal de Música de Montblanc. En aquesta



ocasió es va organitzar a l'EMMA, i a inicis del curs que ve, la tornada a Montblanc.

Resumint una mica la jornada, durant el matí hi ha haver assajos col·lectius i es va servir esmorzar. Seguidament abans de dinar, es va organitzar una visita turística pels llocs més emblemàtics de la vila i una visita a l'exposició de fòssils del Museu d'Alcover. El dinar va ser a l'ermita del Remei i a la tarda, es van fer els preparatius i l'audició final que va tenir lloc a la sala Excelsior. De l'audició, remarcar la multitudinària ensemble de guitarres que van fer els alumne de les dues escoles, i que podeu veure a la foto.

### **L'EMMA va de concert** **(Concerts Familiars)**

El personal docent de l'EMMA considera molt important iniciar i habitar als més petits, a assistir a concerts en directe. Es tracta d'assistir a concerts dissenyats per especialistes en educació musical infantil, amb uns continguts musicals especialment pensats per a la franja d'edats de 4 fins a 13 anys aproximadament.

Aquests concerts s'ideen, també, per viure'ls en família. Pensats com una activitat familiar més (com anar a veure el futbol, per exemple), es tracta de fer una sortida, en família, a un espectacle altament didàctic per als infants, i, de pas, conèixer diferents teatres i auditoris amb aquesta especial sensibilització pels estudiants de música més petits.

Aquests concerts aproximen els nens a la música i els seus diferents estils i gèneres, i a la vegada faciliten l'observació en directe dels instruments i de la interpretació musical.

Normalment, van acompanyats d'un dossier pedagògic que permet fer activitats a classe a fi i efecte de sensibilitzar i millorar la comprensió de l'espectacle per part dels alumnes. Considerem molt important aquest aspecte, ja que un espectacle en general i per tot tipus d'edats, es gaudeix molt més, de vegades, si hi ha un treball previ de "contextualització". Ho demostra la tendència a fer concerts comentats, per exemple.

En aquest primer curs, s'han fet dues sortides: una al Teatre Auditori de Salou (TAS) amb l'espectacle "Ecos del Silenci", i l'altra al Teatre Bartrina de Reus amb l'espectacle "Llicència per bufar", les dues molt interessants.

### **Concerts a la sala Excelsior**

En un poble com Alcover, a part dels macro-esdeveniments musicals d'interès general en dates



molt assenyalsades, es planteja el dilema de programar durant la resta de l'any.

Es corrobora que la població amb interessos culturals i motivació per assistir en aquests espectacles, són petites minories, de gran diversitat d'interessos i gustos.

Tot conflueix en la fórmula d'"espectacle de petit format", ja que són més econòmics i, en general, se sacrifica la forma o posta en escena, a favor del contingut.

Crec que la quantificació d'aquestes minories, són xifres que reflecteixen directament la salut "cultural" d'una població. Llavors, sembla que s'haurien de cuidar i fomentar aquest tipus d'espectacles, no només per donar resposta a les inquietuts d'aquestes minories sinó per ampliar-les.

Juntament amb l'aparició de l'EMMA a Alcover, també apareix, inseparablement, un nou espai, un nou espai amb les condicions necessàries per a realitzar-hi activitats i actes de petit format: estic parlant de la Sala Excelsior.

I insisteixo en el tema de les condicions, ja que a vegades els programadors de concerts en general, tenen la tendència a descuidar aquest aspecte, i es programen concerts en llocs on ni les condicions climàtiques ni les acústiques són adequades. Aquesta falta de les condicions mínimes provoca, en l'acte de comunicació que és un concert, una sorollada (parlant en termes de comunicació) que fa que el concert sigui una experiència desagradable i que els assistents desatenguin la música per atendre els seus peus congelats, o la desatenguin, simplement, perquè els arriba el so amb tant males condicions que no s'entén res.

Aquests fets acostumen a passar en espectacles de petit format i, generalment, en tipus de música que es pretenen fomentar provocant la reacció contrària a l'esperada, en molts casos.

Durant aquest any, s'ha començat a treure profit de la sala Excelsior i s'han programat diversos concerts, però de cara al curs vinent, l'EMMA intentarà buscar la fórmula per tenir una programació regular d'espectacles de petit format.

Aquesta programació hauria de tenir un percentatge d'espectacles "educatius" i una altre per a un públic més ampli. Els espectacles sempre tindrien un component musical encara que amenitzat, amb més o menys mesura, amb d'altres disciplines germanes com podrien ser la poesia, el teatre, la màgia,...

També sembla lògic que l'ens més adequat per fer aquesta programació sigui el claustre de professors de l'EMMA, personal especialista en música treballant al servei del poble d'Alcover.

Els concerts organitzats aquest any, han estat quatre. El concert benèfic per la Marató de TV3, en el qual hi ha haver la participació de diverses formacions que van col·laborar de forma altruïsta i la col·laboració especial del doctor Quim Pallejà (director del CAP d'Alcover) que ens va fer les explicacions sobre les malalties que tractava la Marató.

El Concert de Sant Esteve, amb un emotiu espectacle de música i cant a càrrec de la formació "SONBASS".

El Concert de Sant Jordi, organitzat conjuntament amb l'Associació Cultural Catalana-Iberoamericana, rellevant entitat sense finalitat de lucre que té com a objectiu principal la difusió de les músiques catalana i iberoamericana, aquí i enllà de l'Atlàntic i la promoció dels intèrprets professionals que treballen a les nostres comarques. El concert va anar a càrrec d'un trio galleg.

I, finalment, un concert de professors de l'EMMA cap a final de curs.

### Concert pedagògic de l'EMMA

El concert pedagògic de l'EMMA és una iniciativa que va sorgir del claustre de professors de l'escola amb l'intenció de divulgar la música i els seus instruments entre el públic jove i infantil. L'espectacle compta amb la participació de tres músics i professors de l'EMMA, Enric Ordax (vent), David Ferré (piano), Gerard Roca (percussió), i una narradora, Maite Royano.

En la primera part del concert pedagògic es fan les presentacions de diferents instruments com la flauta, el clarinet, la família dels saxos, la bateria i el piano. Prosegueix el guió amb un repàs de les diferents èpoques de l'història de la música, il·lustrades amb un seguit d'intervencions del trio, fins arribar a la més rabiosa actualitat musical.

En aquest cas, es va fer l'estrena de la versió de l'espectacle adaptada al públic jove. Va ser a la Sala Excelsior de l'EMMA on, durant els actes de la Setmana Cultural, tots els alumnes de l'IES "Fonts del Glorieta" van poder-ne gaudir en dues sessions matinals. Tant alumnes com professors van aplaudir la iniciativa i van gaudir de l'acte.

La intenció és de motivar el professorat de l'EMMA a idear aquest tipus de muntatges regularment i oferir la possibilitat de representar-los en col·legis, instituts i escoles de música.



### Els monogràfics de l'EMMA

És una nova proposta formativa, els "Monogràfics de l'EMMA": cursets de breu durada, impartits en horari no lectiu (dissabtes), que tracten sobre diferents aspectes del món de la música i del músic. Complementen l'oferta formativa de l'escola amb continguts que no tenen cabuda habitualment en els programes curriculars de conservatoris i escoles de música.

Els monogràfics pretenen donar a conèixer aspectes poc coneguts o oblidats i ampliar el nostre camp de visió de la música. Cadascun d'ells, porta la idea implícita d'esdevenir motors de canvi i renovació de l'oferta formativa musical adaptant-la millor als nostres temps.

Estan especialment pensats per aquelles persones que treballen i/o estudien durant la setmana, aquells



que no poden o no volen seguir un curs de durada anual a l'escola, però que tenen interessos i inquietuds musicals.

Les temàtiques principals d'aquest any han estat:

- *Noves tecnologies aplicades a la música.*

Actualment la informàtica està entrant en molts camps de la música. La capacitat operativa dels ordinadors per processar qualsevol tipus de dada digital, els converteix en autèntics estudis d'enregistrament i producció musical. Altres aplicacions de les noves tecnologies en la música són: l'ajuda a la composició, l'edició de partitures i l'aprenentatge i docència musical. A més, l'entorn informàtic, és un excel·lent mitjà pel desenvolupament de la creativitat.

- *Creativitat i improvisació*

L'art de la improvisació, que en èpoques passades era considerada part integrant imprescindible de la professió de músic, s'oblida, misteriosament, a finals del segle XIX. Es recupera amb el naixement del jazz, però no és fins l'actualitat que hi ha els primers intents en ferm de recuperar aquesta valuosa tècnica oblidada a tots els nivells i estils.

- *Reeducació corporal*

La nostra professió o activitat diària, ens obliga, en més o menys mesura, a mantenir postures fixes i/o repetir moviments durant llargs lapsus de temps. Els mals hàbits corporals poden provocar patologies a mig i llarg termini que es poden prevenir amb la reeducació corporal.

- *Percussió africana*

Aquest monogràfic, és una immersió a una nova forma de fer i d'entendre la música. Una infinitat de ritmes que es fusionen entre ells de la mateixa manera que es fusionen els sons en forma d'harmonia. Particularment interessant per les seves propietats terapèutiques.

Els "Monogràfics de l'EMMA" van destinats a tres col·lectius diferents: públic general (no requereix formació prèvia), alumnes d'escoles de música i músics i professors. També s'han utilitzat com a formació del professorat de l'EMMA.

La propaganda dels monogràfics es va fer extensiva a moltes escoles de música de rodalies i, ha tingut la seva resposta en una trentena d'inscrits entre alumnes i professors de música. També ressaltar, que aquesta bona difusió, ha projectat la imatge de l'EMMA a moltes escoles municipals de música de la província i, la proposta en sí, ha estat reconeguda i aplaudida per totes elles.



En total han estat 45 inscrits en aquesta primera edició, realitzada entre els mesos d'abril i maig, repartits entre els monogràfics: "Edició de partitures amb Finale", "Introducció als seqüenciadors: àudio i midi", "Percussió africana" i "La física del piano".

### Tutories

Durant els primers anys de l'ensenyança musical, és molt important la implicació dels pares en el procés educatiu, ja sigui motivant l'alumne o també fent extensiva la tasca del professor a casa, sobretot en temes com els hàbits d'estudi. Per tal de que això succeeixi, és important mantenir una comunicació fluïda entre les parts: en aquest cas entre pares i professors.

També ens interessa molt, des de l'escola, que els pares sàpiguen com es treballa a classe, quina és la mecànica, la relació alumne-professor i viceversa, l'atenció a classe, el seu comportament... a fi de conèixer "in situ" la situació acadèmica o problemàtica, si fos el cas, i la millor manera d'enfocar-la.

Per tal cosa, hem cregut que la millor forma de realitzar aquestes tutories és convidant els pares a assistir a una classe amb el professor tutor de l'alumne, que com a tal, rep informes de l'evolució del nen/a en les diferents assignatures que cursa simultàniament i pot compartir aquesta informació amb els pares.

### Festival de Final de Curs

El repte que es va plantejar des de començament de curs, era que el Festival de Final de Curs, fos un espectacle que es distanciés d'una audició típica,

que fos un muntatge amb prou entitat, com per poder atraure al públic general. També es decidí que fos fora de l'escola per donar-li aquest caire més popular i que fos un lloc més tipus "teatre", amb més escenari per fer la representació: el lloc escollit fou la Sala Parroquial.

En aquesta ocasió intervindran les formacions col·lectives de l'escola que són la coral adulta i una ensemble de guitarres espanyoles de recent creació. El plat fort serà una cantata anomenada "La Rebel·lió a la cuina" amb intervenció de les corals infantils, diversos instrumentistes de percussió domèstica, piano i narradors.

### **Parc infantil de Nadal**

Un any més, l'EMMA va col·laborar amb un estand al Parc Infantil de Nadal. L'acollida va ser bona i s'hi van poder diversos tallers relacionats amb la música o amb l'EMMA.

### **Taller d'Estiu**

El Taller d'Estiu de l'EMMA, és "l'esdeveniment" de l'estiu de escola. Es tracta d'una setmana de juliol en que s'organitzen diversos tallers tant infantils com juvenils, sempre que es pugui, a l'aire lliure: una forma diferent d'aprendre música passant-s'ho bé.

En la primera edició del Taller d'Estiu, es va realitzar durant quatre dies però la bona acollida que tingué, ens feu replantejar els tallers en una setmana, essent aquest el seu format per aquesta segona edició.

Els tallers infantils, que es realitzen en horari de matí, consten d'una extensa roda d'instruments, on la mainada rep les primeres nocions de tots els instruments que s'ofereixen a l'escola de la mà del seu professor corresponent, classes de sensibilització musical, activitats lúdico-musicals,... Un grup de monitores, se n'encarreguen de l'organització d'activitats manuals i jocs d'esplai per les estones de lleure.

Els tallers juvenils, s'organitzen en horari de tarda, i són intensius de dues o tres tardes. En aquesta edició hi haurà un curset intensiu de percussió africana, un curset de DJs i un curset sobre com crear i editar una maqueta musical.

Paral·lelament als tallers, l'EMMA organitza concerts i d'altres actes culturals adreçat al públic general. El més rellevant, és el concert que organitza, anualment, per les "Nits a la fresca". L'any passat, el grup "Ndumbelane" de percussió africana senegalesa i enguany, el "Festival de Boleros i Havaneres",

espectacle temàtic sobre la cultura cubana amb música i dansa coreografiada.

### **Conclusió**

Aquest és, doncs, l'escenari inicial que s'ha creat per l'EMMA en el seu primer any. Creiem que és un escenari molt favorable per a l'ensenyança musical, perquè es puguin difondre els beneficis de la pràctica musical, perquè es pugui crear una bona massa d'aficionats a la música, per tenir un alumnat altament motivat...

Un bon termòmetre és la satisfacció generalitzada que ens ha fet arribar el nostre alumnat, que ara és de prop de 100 persones matriculades en cursos anuals i més de 150 en total, comptant també, els matriculats als Monogràfics i al Taller d'Estiu. Un alumnat molt divers en quant a edats i interessos què han trobat el que busquen dins l'extensa oferta formativa de l'EMMA.

Fent una breu mirada al futur, per l'any que ve l'EMMA vol posar especial èmfasi en la música de conjunt, en la creació d'agrupacions estables dins l'escola i en la seva projecció exterior. Així com fer un major treball cap enfora amb els centres educatius, associacions i entitats de la vila, amb les quals ja està preparant diverses col·laboracions.

Finalment, fer esment i reconèixer la bona tasca duta a terme pel claustre de professors de l'EMMA, que ha contribuït decisivament en aquest èxit primer any de l'EMMA.

David Ferré Masqué (director de l'EMMA).



## Festival de patinatge

El diumenge dia 7 de maig a les 6 de la tarda, el Club Patí Alcover va celebrar el festival de patinatge al Pavelló Municipal d'Esports. L'acte va constar de dues parts on hi van participar membres representants del CP. Constantí, el Reus Deportiu, el CP. les Voltes de Mont-roig i el CP. Alcover, en les modalitats individual i en grup.

El festival, organitzat pel CP. Alcover, es celebra cada any a excepció de l'any passat. Tot i això, l'edició d'aquest any va ser esplèndida pel gran nombre de patinadors i patinadores que hi van participar. L'ambient que es respirava entre el nombrós públic

també va contribuir a l'èxit del festival.

A la mitja part es va sortejar una panera entre el públic assistent. Un cop acabades totes les actuacions es va procedir amb l'entrega dels obsequis als patinadors i patinadores individuals, a les delegades dels grups i una bossa amb material divers per a tota la resta de patinadors i patinadores. Les entrenadores del CP. Alcover, la Mercè Sendrós i la Mireia Puigverd, també van ser premiades per la seva labor.

### Actuacions a fora

Les dues actuacions més recents del Club Patí Alcover fora de casa

han estat les del passat 24 de juny per Sant Joan a Constantí i la del dia 1 de juliol al Pla de Santa Maria. En aquestes dues actuacions, el festival de patinatge de Constantí i el del Pla de Santa Maria, el Club Patí Alcover hi va participar activament.

### Activitats d'estiu

El CP. Alcover manté la seva activitat i aquest estiu ofereix els seus serveis a tots els seus membres. Durant el mes de juliol de dilluns a divendres de les 9 del matí fins a la 1 del migdia imparteix sessions d'iniciació al patinatge entre altres activitats diverses. El CP. Alcover facilita patins a tots els alumnes que no en tenen.



## La nova zona esportiva

Les instal·lacions esportives construïdes enguany en l'entorn del camp municipal d'esports comencen a cobrir l'oferta que fins ara no estava al nivell de la demanda.

Aquesta primavera a entrat en ple funcionament la nova pista poliesportiva i el nou camp de futbol-7. Totes dues instal·lacions disposen d'una il·luminació artificial adequada, que permetrà la practica esportiva en horari de tarda-nit al llarg dels mesos en que és necessària aquesta il·luminació.

La inversió municipal en el projecte ha estat al voltant dels 300.000 €, que és la totalitat del mateix.

El proper projecte que es preveu en l'àmbit esportiu, és el nou parc d'esport integrat a la urbanització del carrer Miquel Martí i Pol i el pavelló municipal. D'aquesta manera s'ampliarà l'oferta amb nous esports pels veïns d'Alcover.



## Les festes

Any rere any es va consolidant l'activitat lúdica i cultural del poble. Ho veiem reflectit en totes les activitats que es porten a terme i, no només per això, sinó per la gran participació del poble en elles. Sense aquest referent no es podrien seguir projectant festes i activitats ja assentades durant anys.

La primera activitat dedicada a la canalla és la Gran Cagada del Tió més llarg de Catalunya, que es va fer com cada any a la plaça Nova. A la tarda a l'EMMA, hi va haver l'actuació del trio Sonbass Ensemble que ens van presentar una gran varietat d'estils musicals.

Una de les activitats més importants, ja assentada i potser la més recent, tot i els seus set anys de rodatge, és el Parc Infantil de Nadal. En aquesta passada edició es va produir algun canvi que l'ha fet més especial i més participativa des de la vessant infantil. Van fer una rua per alguns carrers del poble, des de la plaça Nova fins al pavelló municipal, tots els nens i nenes acompanyats del Melic, el Sarao i els monitors dels tallers, quedant inaugurada així aquesta activitat tan esperada pels nens durant les vacances de Nadal. Val a dir que per fer realitat aquesta activitat s'ha d'agrair la preparació prèvia de la comissió del parc duent a terme i preparant les activitats i tallers i també als monitors per la seva col·laboració i participació, fent-lo realitat un any més.

Per cap d'any, cal destacar al migdia, la recollida de cartes per part del patge reial de Ses Majestats els Reis Mags d'Orient i a la tarda, el concert que el grup Sol·lution ens va oferir a la Sala Parroquial. Un quintet, que a capel·la ens va oferir un ampli repertori nadalenc.

Un any més, el dia 5 de gener a la tarda, Ses Majestats van arribar amb les seves noves carrosses acompanyats d'un grup de pastors i els seus ramats que els encaminaven pels carrers del poble.

El cap de setmana següent, es va celebrar la festa dels Tres Tombs que va tenir una rellevància especial al nostre poble, ja que va ser al primer lloc de la província on es van dur a terme i també perquè tot i la pluja va rebre una participació important. Carruatges, cavalls,... van donar els tres tombs a la vila.

El mateix dia a la tarda, hi va haver un



espectacle familiar a la Sala Parroquial i un cop acabat, la companyia de teatre l'orfeó reusenc ens va representar l'obra de teatre cabdal d'aquestes festes nadalenques, "Els Pastorets"

A mitjans de febrer, va arribar el senyor Carnestoltes i amb ell el carnaval. Hi va haver una gran participació ja sigui tan de carrosses com de disfresses. Unes 30 carrosses van participar-hi i es van donar els dotze premis un any més a la plaça Lluís Companys, després de la salutació del rei de les disfresses. Entrada la mitjanit, al pavelló municipal, es va dur a terme una festa de disfresses, acompanyada de l'orquestra La Litoral que va animar el públic una bona estona; DJ La Piscina va rematar-ho fins la matinada.

A mitjans d'abril, la Setmana Santa ens va portar actes de gran importància religiosa. La benedicció de diumenge de Rams i a la tarda el Viacrucis. La Santa Cena de dijous Sant, el Viacrucis cap al Calvari de divendres al matí i la processó del Sant Enterrament al vespre. Els actes de Setmana Santa van finalitzar el dilluns de Pasqua, quan tothom, grans i petits, van a menjar la mona regalada pels padrins. Moltes són les persones que any rere any van a gaudir amb la companyia d'amics y familiars a l'ermita del Remei, tot ballant sardanes i menjant la tradicional mona de Pasqua. Aquest any la Cobla Ciutat de Reus ha estat l'encarregada de posar el toc musical a la festa.

Dues setmanes més tard, arriba sant Jordi, una de les festes més esperades després de Setmana Santa pels catalans. Aquest any ha tingut més rellevància al caure en diumenge, encara que un dia abans ja van començar els actes, com el concert de sant Jordi organitzat per l'EMMA o la presentació i xerrada sobre el llibre "El llegat dels filisteus". Com cada any a la plaça Nova hi va haver parades de llibres i roses. A mig matí es van repartir els premis del concurs de dibuix i narracions organitzat per la Biblioteca. Encara que el més desitjat per la mainada va estar l'espectacle "Que peti la plaça" que va gaudir d'una gran presència de públic i participants. Per arrodonir el dia, hi va haver una ballada de sardanes organitzat pel Centre d'Estudis Alcoverencs i la colla dels Xiquets de la Vila d'Alcover ens va oferir una actuació castellera.



## Nova informadora juvenil al PIJ

Des del mes d'abril el PIJ disposa d'una nova informadora Juvenil: l'alcoverenca Montse de Lucas.

El Punt d'Informació Juvenil (PIJ) va entrar en servei l'any 1996. En la seva obertura es va ubicar als baixos de l'ajuntament on actualment hi ha les oficines municipals. Al 2002 amb la inauguració de la Casa de Cultura es va traslladar a la planta baixa del edifici on disposa d'un espai idoni i proper pels joves. Juntament amb d'altres municipis de Catalunya, el Punt d'Informació Juvenil d'Alcover és dels més antics i el primer ubicat a l'Alt Camp.

L'objectiu del PIJ és ser una eina per als joves on es pugin adreçar i trobar tot tipus d'informació i ajuts per a la seva educació, desenvolupament formatiu, laboral, cultural, social o senzillament d'oci.

Pel que fa al turisme juvenil, el PIJ expedeix carnets d'alberguista i carnets d'estudiant internacional. Els joves es poden adreçar per

preparar un viatge amb el servei de consultes "on line" o trobar a disposició mapes, plànols, guies de viatge, llibres, vídeos i revistes especialitzades. També es poden assessorar sobre itineraris i llocs d'interès del nostre municipi i rodalies.

Durant el mes de juny es van organitzar unes jornades adreçades als viatgers que sota el títol "Vols viatjar i no saps on?" diversos alcoverencs van explicar les seves experiències de viatges viscudes arreu del món.

De cara al món laboral el PIJ disposa d'una borsa de treball adreçada a tothom i sobretot als joves que volen treballar a l'estiu o durant tot l'any. Les persones interessades en oferir un lloc de treball també posar-se en contacte amb el PIJ.

També és com objectiu impulsar programes de dinamització juvenil. Aquests programes s'organitzen des del PIJ amb els joves d'Alcover i l'ajut en ocasions del tècnics del Consell Comarcal de l'Alt Camp.

S'ha organitzat per exemple el "Setembre Jove" on es van fer diverses activitats adreçades als joves, es va fer un fòrum jove per copsar l'opinió dels joves referent a temes com les drogues, el sexe, els estudis, l'oci,... La nit d'oci alternatiu on, dins d'un mateix espai i amb l'ajuda de diferents entitats local es van organitzar diferents activitats per a joves durant la nit de dissabte. L'estant a la fira on es donaven begudes de tot tipus sense alcohol. La col·laboració amb un estant al Parc Infantil de Nadal, les sortides al teatre a Barcelona o la participació a la Fira de Bandolers. També el PIJ participa a l'estant de l'espai de l'estudiant que s'organitza cada any a Valls.

Així que ja ho sabeu, davant de qualsevol dubte, consulta,... podeu passar de dilluns a divendres de 6 a 8 del vespre pel PIJ, podeu trucar al 977 76 05 95 o bé enviar un correu electrònic a [pijalcover@alcover.altanet.org](mailto:pijalcover@alcover.altanet.org) i farem el possible per resoldre les vostres inquietuds.

## Sant Joan



enguany la festa de Sant Joan va ser organitzada per la futura associació de joves d'Alcover, amb la col·laboració de l'Ajuntament i Alcover Ràdio. La festa es va inspirar en una típica festa Hawaiana amb tots els detalls, una ambientació típica caribenya amb palmeres i canyes de bambú. A més, es va intentar recrear una zona chill-out amb sorra de platja, tapada amb canyes i la il·luminació corresponent. A més els organitzadors que estaven darrere la barra també van participar de la festa vestint-se de hawaïans. En tots aquests ambients també hi va haver una zona amb taules per que la gent que no tingués ganes de ballar i volgués gaudir de la festa assentats fent el beure. Pel que fa a l'oferta musical de la nit, dos Djs de fora vila se'n van encarregar d'animar tota la nit amb tot tipus de música, pujant el nivell a mesura que avançava la nit.

En definitiva, una festa inoblidable i amb visió de futur. Cal destacar que la futura associació de joves pren el relleu de l'organització de la revetlla a Alcover Ràdio.

## 2006: Any Isern

El Centre d'Estudis Alcoverencs enguany commemora el centenari de la mort del poeta Antoni Isern. Dins dels actes que l'entitat organitza cada any, s'han programat diversos per reconèixer la tasca del poeta camperol i per apropar-lo als nostres convilatans.

L'any Isern es va inaugurar amb la xerrada "El poeta Antoni Isern", a càrrec de Magí Sunyer, que es va dur a terme el dia 24 de febrer a les vuit del vespre a la sala noble de ca Batistó.

El següent acte es va incloure dins de les VII Rutes pel terme, que el CEA organitza els diumenges del mes de març. El dia 5 de març es va fer la ruta cap al mas de Baladrer i voltants. La intenció era d'apropar-nos a un dels indrets que va servir de font d'inspiració al poeta. Un cop allí, la família del poeta i el CEA van llegir diversos poemes davant del mas.

El següent acte que s'ha programat es presenta carregat de simbolisme, ja que hi col·laboren diverses entitats culturals de la vila,

que volen ser participants d'aquest homenatge a l'Antoni Isern. El dia 1 de juliol a les vuit del vespre va tenir lloc la inauguració dels Racons poètics. Cada entitat que hi participava tria un racó del poble en el qual es penjà un pla'fó amb una estrofa d'un poema d'Antoni Isern. La intenció d'aquest acte és doble, per una banda, que les diverses entitats participin en un acte conjunt d'homenatge a Antoni Isern; per altra banda, apropar els versos del poeta als convilatans.

El darrer acte de l'any Isern es va dur a terme el dia 15 de juliol. A les



deu de la nit, al carrer de l'Índia, hi va haver un recital poètic.

Durant l'estiu sortiran les bases del IX Premi de poesia Antoni Isern, que es dividirà en dues categories: una de sènior (majors de 18 anys) i una altra de juvenil (fins a 18 anys).

Finalment, pels volts de la Festa Major, Joan Cavallé farà una xerrada sobre el context històric en què va viure el poeta.

Amb l'any Isern, doncs, el Centre d'Estudis Alcoverencs vol fer un homenatge al poeta alcoverenc mitjançant actes de caire ben divers amb l'única intenció de recordar la figura d'Antoni Isern i d'apropar-la als nostres veïns. Segur que hi ha algun acte en el qual hi podeu participar, hi sou convidats.

No podem acabar sense recordar uns versos del nostre poeta camperol:

### Epíleg

*Perquè canto cançons tristes  
tothom me diu que sóc boig;  
si sols tristeses i penes  
en neix de dins del meu cor!...*

*I sóc boig perquè les canto?  
més boja és la Humanitat,  
quan ne'n quita l'esperança,  
el seny i la llibertat!*

Alcover, 1898



## Alcover ràdio, ara a internet

Des del maig de 2004, la ràdio enregistra i classifica determinats espais i programes que poden tenir un interès més enllà del moment en què s'emeten o per les persones que hi participen, sigui com a col·laboradors o convidats. Alguns d'aquests espais, han pogut ser escoltats en les redifusions que l'emissora fa dels programes enregistrats en directe, d'altres són gairebé inèdits. Ara, una selecció d'aquests continguts que s'han anat classificant ja podran ser visitables a la web que la ràdio ha posat en marxa -amb la col·laboració amb l'Organisme Autònom per la Societat de la Informació (OASI) de la Diputació de Tarragona- a l'adreça [www.radioalcover.oasi.org](http://www.radioalcover.oasi.org).

De ben segur que l'entrada de la ràdio a internet canviarà la perspectiva de la realització dels programes i la difusió dels espais. Lògicament, accedir als continguts de la ràdio i descarregar un programa és un canvi que aporta una altra perspectiva. Però no és l'únic.

Alcover Ràdio compta amb col·laboradors i programes amb experiència suficient -alguns amb 4 anys d'emissió en directe- que permeten una programació ajustada a les necessitats de la comunicació local. El què passa a Alcover és important des de molts punts de vista. I el què pot dir la seva gent, encara més. Des de les entrevistes -99 programes!- que el Siscu i la Laia Fuguet han anat fent dilluns

rere dilluns a Nit de Llops sent un important patrimoni de testimonis i vivències locals, les seleccions musicals comentades de Lluís Singla dins la Finestra als Amics, els debats que els alumnes del SES Fonts del Glorieta van protagonitzar a Colors de Nit amb en Josep Maria Girona i Pere Agudé a la direcció del programa, les cròniques esportives i les entrevistes de No hi ha pilotes per seguir de prop l'actualitat esportiva, l'agenda de concerts comentada i els comentaris d'Els Últims de la Nit,... entre molts d'altres espais són un material d'interès més enllà dels racons més o menys propers a on arriba la senyal de la freqüència del 107.1.

La presència a internet obre una nova perspectiva per la ràdio. Un projecte que anirà creixent amb la voluntat de mantenir un fil directe amb els oients i veïns però també per explotar i difondre continguts d'interès més enllà de l'espai més proper. A internet, la ràdio no només s'escolta. Una ràdio a Internet és també un web, i té els recursos propis d'una web a la seva disposició: es poden oferir vídeos, fotografies, text,... és pura interactivitat: com tots els mitjans de comunicació que es traslladen a la Xarxa, una ràdio feta per a Internet es pot permetre el luxe, i pot oferir la interessant opció, de rebre constantment resposta dels usuaris per mitjà del correu electrònic,... Bé, són camins que estan oberts i dibuixats al mapa. Caldrà veure com evoluciona i tenir en compte que setmana a setmana, a banda de l'arxiu sonor o les curiositats de cada programa, la web serà el reflex de l'activitat de l'emissora i un sintonitzador a la carta per escoltar-nos i connectar amb el poble. Us hi esperem.



## telèfons i horaris

## TELEFONS D'INTERÈS

Ajuntament d'Alcover	977 76 04 41 - fax 977 76 05 41
Guàrdia Civil	977 84 60 06
Mossos d'esquadra	088 - 977 84 60 06
Bombers	112
Ambulàncies	112
Jutjat de Pau	977 76 04 41
CAP	977 76 06 90
PIUS Hospital de Valls	977 61 30 00 - 977 61 21 31
Vigilància municipal	629 63 27 53
Serveis funeraris-Tanatori	977 76 00 64
Casa de Cultura	977 76 05 95
Biblioteca municipal	977 76 05 95
PIJ	977 76 05 95
Museu municipal	977 84 64 52
Consell Comarcal	977 60 62 87
Taxi	977 84 64 66 - 608 63 42 88
Parròquia	977 84 60 82
SES Fonts del Glorieta	977 76 08 39
CEIP Mare de Déu del Remei	977 84 61 76
Llar d'infants	977 84 67 04
Llar de jubilats	977 84 66 89
Deixalleria	609 83 47 99
Centre de dia	977 76 00 83
Alcover ràdio	977 76 01 66
FECSA Avaries	900 77 00 77

## HORARIS D'INTERÈS

<b>Oficines Ajuntament</b>	De dilluns a divendres de 9 a 14h. i de 16 h. a 19 h.
<b>Oficina atenció al ciutadà</b>	de 9 h. a 14 h.
<b>Horari d'urbanisme</b>	Dimarts de 10 h. a 13 h.
<b>Horari deixalleria</b>	Dimarts i dijous de 17 h. a 20 h. i dissabte de 9 h. a 13 h.
<b>Horari cementiri</b>	De 8 h. a 20 h.
<b>Horari jutjat de Pau</b>	Dimarts i dijous de 16 h. a 17 h.

## AUTOBUSOS ALCOVER - TARRAGONA

per el Milà, Vilallonga, el Morell i Constantí - Feiners de dilluns a divendres

Sortides Alcover	7,30 h - 14,30 h.
Sortides Tarragona	11,30 h. - 18,30 h.

Autocars Plana - Tel. 977 21 44 75

## AUTOBUSOS REUS - ALCOVER - VALLS

de dilluns a divendres - \*dissabtes feiners

## Sortides Alcover - Valls

8,10 - 9,10\* - 9,55 - 11,25 - 12,55 - 13,55\* - 14,55 - 16,25 - 18,10\* - 18,55 - 19,40 - 20,40 - 21,10

## Sortides Alcover - Reus

7,15 - 8,05\* - 9,00 - 10,30\* - 12,00 - 12,45\* - 13,50 - 15,30 - 17,15 - 18,00 - 18,45 - 19,35 - 20,15

Hispano Igualadina - Tel. 977 77 06 98 (Reus) - 93 804 44 51 (Igalada)

## HORARIS TREN

## BARCELONA - TARRAGONA - REUS - ALCOVER - MONTBLANC - LLEIDA

BCN - Sants	6,33 h		11,03 h		12,03 h	14,03 h	17,03 h
Tarragona	7,38 h	8,00 h	12,06 h	12,30 h	13,07 h	15,07 h	18,08 h
Reus	7,54 h	8,14 h		12,45 h	13,24 h	15,24 h	18,26 h
<b>ALCOVER</b>		<b>8,29 h</b>		<b>12,59 h</b>	<b>13,40 h</b>	<b>15,44 h</b>	<b>18,41 h</b>
Montblanc		(•)	9,18 h		14,00 h	15,58 h	18,58 h
Lleida			10,05 h		14,55 h	16,50 h	19,58 h

## LLEIDA - MONTBLANC - ALCOVER - REUS - TARRAGONA - BARCELONA

Lleida	6,20 h		13,10 h	15,45 h		
Montblanc	7,06 h		14,03 h	16,32 h		
<b>ALCOVER</b>	<b>7,24 h</b>	<b>9,22 h (•)</b>	<b>14,23 h</b>	<b>17,00 h</b>	<b>19,05 h</b>	
Reus	7,42 h	9,36 h	14,37 h	17,14 h	19,19 h	
Tarragona (*)	7,59 h	9,50 h	10,25 h	14,54 h	17,28 h	19,57 h
BCN - Sants	9,36 h		11,38 h	16,08 h	18,36 h	21,08 h

(•) No circula els diumenges - (\*) Els diumenges inicia el recorregut a Tarragona

RENFE - Tel. 977 24 02 02 (Tarragona) - 977 31 11 34 (Reus) - www.renfe.es

